

**Административный регламент по предоставлению  
на территории МО «Бугровское сельское поселение» Всеволожского  
муниципального района Ленинградской области муниципальной услуги  
«Принятие граждан на учет в качестве нуждающихся в жилых помещениях,  
предоставляемых по договорам социального найма»  
(Сокращённое наименование: принятие граждан на учет)  
(далее – административный регламент)**

### 1. Общие положения

1.1. Регламент устанавливает порядок и стандарт предоставления муниципальной услуги.

1.2. Заявителем является физическое лицо, являющееся гражданином Российской Федерации, обратившееся в орган, осуществляющий предоставление муниципальной услуги, за получением муниципальной услуги с заявлением о принятии граждан на учет в качестве нуждающихся в жилых помещениях, предоставляемых по договорам социального найма, либо с заявлением о предоставлении информации об очередности предоставления жилых помещений по договору социального найма (далее - заявитель).

Представлять интересы заявителя имеют право:

- от имени физических лиц:
- представители, действующие в силу полномочий, основанных на доверенности или договоре;
- опекуны недееспособных граждан;
- законные представители (родители, усыновители, опекуны) несовершеннолетних в возрасте до 14 лет.

1.3. Информация о местах нахождения ОМСУ, структурных подразделений ОМСУ, ответственных за предоставление муниципальной услуги (далее – структурное подразделение), их графике работы, контактных телефонов, способе получения информации о местах нахождения и графике работы ОМСУ, адреса официальных сайтов ОМСУ и структурного подразделения, адреса электронной почты (далее – сведения информационного характера):

на стендах в местах предоставления муниципальной услуги и услуг, которые являются необходимыми и обязательными для предоставления муниципальной услуги;

Почтовый адрес ОМСУ (для направления запросов, обращений, документов): 188660, Ленинградская область, Всеволожский район, поселок Бугры, улица Шоссейная, дом 12.

Место нахождения: 188660, Ленинградская область, Всеволожский район, поселок Бугры, улица Шоссейная, дом 12;

Справочные телефоны ОМСУ: 8(812) 294-95-41;

Факс: 8(812) 294-95-41;

Адрес электронной почты ОМСУ: [admbp@mail.ru](mailto:admbp@mail.ru).

Официальный сайт МО «Бугровское сельское поселение»: <http://www:admbp.ru>

График приема канцелярии ОМСУ:

Дни недели, время работы Канцелярии Администрации
---

Дни недели	Время
Понедельник, вторник, среда, четверг	с 10.00 до 16.00, перерыв с 13.00 до 14.00
Пятница	с 10.00 до 16.00, перерыв с 13.00 до 14.00
Суббота, воскресенье	Выходные

Часы приема инспектора по жилищным вопросам:

Дни недели, часы приема инспектора по жилищным вопросам	
Дни недели	Время
Вторник,	с 10:00 до 13:00, 14:00 до 16:00
Четверг	с 10:00 до 13:00, 14:00 до 16:00
Суббота, воскресенье	Выходные

Продолжительность рабочего дня, непосредственно предшествующего нерабочему праздничному дню, уменьшается на один час.

на сайте Государственного бюджетного учреждения Ленинградской области «Многофункциональный центр предоставления государственных и муниципальных услуг» (далее - ГБУ ЛО «МФЦ»): <http://mfc47.ru/>;

на Портале государственных и муниципальных услуг (функций) Ленинградской области (далее - ПГУ ЛО) / на Едином портале государственных услуг (далее – ЕПГУ): [www.gu.lenobl.ru/](http://www.gu.lenobl.ru/) [www.gosuslugi.ru.](http://www.gosuslugi.ru.)

## 2. Стандарт предоставления муниципальной услуги.

### 2.1. Наименование муниципальной услуги.

Муниципальная услуга «Принятие граждан на учет в качестве нуждающихся в жилых помещениях, предоставляемых по договорам социального найма», сокращённое наименование: принятие граждан на учет.

2.2. Муниципальную услугу предоставляет: администрация муниципального образования «Бугровское сельское поселение» Всеволожского муниципального района Ленинградской области (далее – ОМСУ).

Должностное лицо (специалист) администрации, ответственный за предоставление муниципальной услуги - инспектор по жилищным вопросам администрации.

В предоставлении муниципальной услуги участвуют:

1) Администрация муниципального образования «Бугровское сельское поселение» Всеволожского муниципального района Ленинградской области (далее – ОМСУ).

2) Государственное бюджетное учреждение Ленинградской области «Многофункциональный центр предоставления государственных и муниципальных услуг» (далее – МФЦ);

3) Федеральная служба государственной регистрации, кадастра и картографии;

4) Управление по вопросам миграции ГУ МВД России по г. Санкт-Петербургу и Ленинградской области.

Заявление на получение муниципальной услуги с комплектом документов принимается:

1) при личной явке:

в ОМСУ;

в филиалах, отделах, удаленных рабочих мест ГБУ ЛО «МФЦ»;

2) без личной явки:

- почтовым отправлением в ОМСУ;

- в электронной форме через личный кабинет заявителя на ПГУ ЛО/ЕПГУ.

Заявитель может записаться на прием для подачи заявления о предоставлении услуги следующими способами:

1) посредством ПГУ ЛО/ЕПГУ – в ОМСУ, в МФЦ;

2) по телефону – в ОМСУ, в МФЦ;

3) посредством сайта ОМСУ и в ОМСУ.

Для записи заявитель выбирает любую свободную для приема дату и время в пределах установленного в ОМСУ или МФЦ графика приема заявителей.

2.3. Результатом предоставления муниципальной услуги является:

- выдача правового акта ОМСУ о принятии на учет в качестве нуждающихся в жилых помещениях, предоставляемых по договорам социального найма;

- выдача правового акта ОМСУ об отказе в принятии на учет в качестве нуждающихся в жилых помещениях, предоставляемых по договорам социального найма,

- письмо об очередности предоставления жилых помещений по договору социального найма;

- письмо об отказе в предоставлении информации об очередности предоставления жилых помещений по договору социального найма.

Результат предоставления муниципальной услуги предоставляется в соответствии со способом, указанным заявителем при подаче заявления и документов:

1) при личной явке:

В ОМСУ;

в филиалах, отделах, удаленных рабочих мест ГБУ ЛО «МФЦ»;

2) без личной явки:

- почтовым отправлением;

- в электронной форме через личный кабинет заявителя на ПГУ ЛО/ЕПГУ.

2.4. Срок предоставления муниципальной услуги составляет: 20 рабочих дней с даты поступления (регистрации) заявления в ОМСУ.

2.5. Правовые основания для предоставления муниципальной услуги:

- Конституция Российской Федерации;

- Гражданский кодекс Российской Федерации;

- Жилищный кодекс Российской Федерации;

- Федеральный закон от 29.12.2004 № 189-ФЗ «О введении в действие Жилищного кодекса Российской Федерации»;

- Федеральный закон Российской Федерации от 06.10.2003 № 131-ФЗ «Об общих принципах организации местного самоуправления в Российской Федерации»;

- Постановление Правительства Российской Федерации от 28.01.2006 № 47 «Об утверждении Положения о признании помещения жилым помещением, жилого

помещения непригодным для проживания и многоквартирного дома аварийным и подлежащим сносу или реконструкции»;

- Постановление Правительства Российской Федерации от 20.08.2003 № 512 «О перечне видов доходов, учитываемых при расчете среднедушевого дохода семьи и дохода одиноко проживающего гражданина для оказания им государственной социальной помощи»;

- Постановление Правительства Российской Федерации от 24.12.2007 № 922 «Об особенностях порядка исчисления средней заработной платы»;

- Распоряжение Правительства Российской Федерации «Об утверждении сводного перечня первоочередных государственных и муниципальных услуг, предоставляемых в электронном виде» от 17.12.2009 № 1993-р;

- Приказ Минздрава России от 29.11.2012 № 987н «Об утверждении перечня тяжелых форм хронических заболеваний, при которых невозможно совместное проживание граждан в одной квартире»;

- Приказ Минздрава России от 30.11.2012 № 991н «Об утверждении перечня заболеваний, дающих инвалидам, страдающим ими, право на дополнительную жилую площадь»;

- Областной закон Ленинградской области от 26.10.2005 № 89-оз «О порядке ведения органами местного самоуправления Ленинградской области учета граждан в качестве нуждающихся в жилых помещениях, предоставляемых по договорам социального найма»;

- Постановление Правительства Ленинградской области от 25.01.2006 № 4 «Об утверждении Перечня и форм документов по осуществлению учета граждан в качестве нуждающихся в жилых помещениях, предоставляемых по договорам социального найма, в Ленинградской области»;

- Постановление Правительства Ленинградской области от 30.09.2011 № 310 «Об утверждении плана-графика перехода на предоставление государственных и муниципальных услуг в электронной форме органами исполнительной власти Ленинградской области и органами местного самоуправления Ленинградской области, а также учреждениями Ленинградской области и муниципальными учреждениями»;

- Приказ Ленинградского областного Комитета по управлению государственным имуществом от 31.05.2010 № 56 «Об утверждении порядка доступа и выдачи информации из архивов ГУП «Леноблинвентаризация»;

- Устав муниципального образования «Бугровское сельское поселение» Всеволожского муниципального района Ленинградской области;

- Решение Совета депутатов №13 от 24.02.2021 «Об установлении нормы предоставления и учетной нормы площади жилого помещения в МО «Бугровское сельское поселение» Всеволожского района Ленинградской области.

2.6. Граждане в целях реализации их права на получение жилых помещений по договорам социального найма представляют в жилищный отдел администрации:

- заявление о предоставлении муниципальной услуги (Приложении № 3);

- заявление о признании заявителя и членов его семьи малоимущими (Приложение № 4);

- паспорт заявителя и членов его семьи;

- свидетельства о рождении детей, свидетельство о заключении брака, решение об усыновлении (удочерении), судебное решение о признании членом семьи;
- справки о доходах граждан, состоящих в трудовых отношениях (о доходах одиноко проживающего гражданина) за расчетный период, равный двум календарным годам, непосредственно предшествующим месяцу подачи заявления о приеме на учет (в случае, если гражданин не состоит в трудовых отношениях, представляется трудовая книжка), и стоимости имущества, находящегося в собственности заявителя и членов его семьи и подлежащего налогообложению;
- справка формы 7 (характеристика жилого помещения), если указанные сведения находятся в распоряжении организаций, не подведомственных органам местного самоуправления;
- справка формы 9 (выписка из домовой книги), в том числе справка формы 9 (выписка из домовой книги) по предыдущему месту жительства, если срок регистрации по месту жительства менее 5 лет (с 1 января 2015 года предоставляется заявителем, если указанные сведения находятся в распоряжении организаций, не подведомственных органам местного самоуправления);
- выписка из финансового лицевого счета с указанием количества проживающих граждан по форме, утвержденной постановлением Правительства Ленинградской области от 25.01.2006 № 4 «Об утверждении перечня и форм документов по осуществлению учета граждан в качестве нуждающихся в жилых помещениях, предоставляемых по договорам социального найма, в Ленинградской области;
- документы, подтверждающие право пользования жилым помещением, занимаемым заявителем и членами его семьи, в том числе принадлежащие заявителю и (или) членам его семьи на праве собственности (договор, ордер, решение о предоставлении жилого помещения);
- документы, выданные медицинским учреждением (в случае, если гражданин имеет право на получение жилого помещения вне очереди в соответствии с подпунктом 3 пункта 2 статьи 57 Жилищного кодекса Российской Федерации).

2.7. Администрация муниципального образования «Бугровское сельское поселение» Всеволожского муниципального района Ленинградской области запрашивает в рамках межведомственного информационного взаимодействия следующие документы:

- выписку из Единого государственного реестра недвижимости о наличии или отсутствии недвижимого имущества на праве собственности у заявителя и членов его семьи, предоставляемую на заявителя и каждого из членов его семьи по Российской Федерации;
- справки о доходах граждан, не состоящих в трудовых отношениях (о доходах одиноко проживающего гражданина) за расчетный период, равный двум календарным годам, непосредственно предшествующим месяцу подачи заявления о приеме на учет;
- справку формы 7 (характеристика жилого помещения), если указанные сведения находятся в распоряжении подведомственных органам местного самоуправления организаций, участвующих в предоставлении муниципальных услуг;

- справку формы 9 на гражданина и членов его семьи (выписка из домовой книги), в том числе справку формы 9 (выписка из домовой книги) по предыдущему месту жительства, если срок регистрации заявителя и членов его семьи по месту жительства менее 5 лет (действует с 1 января 2015 года, если указанные сведения находятся в распоряжении подведомственных органам местного самоуправления организаций, участвующих в предоставлении муниципальных услуг);

- решение МВК о признании жилого помещения непригодным для проживания (в случае, если гражданин имеет право на получение жилого помещения во внеочередном порядке в соответствии с пп. 1 п. 2 ст. 57 Жилищного кодекса РФ);

Указанные документы граждане вправе представлять по собственной инициативе.

2.8. Основания для приостановления предоставления муниципальной услуги не предусмотрены.

2.9. Исчерпывающий перечень оснований для отказа в приеме документов, необходимых для предоставления муниципальной услуги:

- если при обращении от имени заявителя доверенного лица не представлены документы:

– доверенным лицом:

1) паспорт либо иной документ, удостоверяющий личность;

2) нотариально удостоверенную доверенность от имени получателя муниципальной услуги на совершение данных действий.

– законным представителем (опекун, попечитель):

1) паспорт либо иной документ, удостоверяющий личность;

2) документ, подтверждающий право законного представителя выступать от имени получателя муниципальной услуги.

2.10. Исчерпывающий перечень оснований для отказа в предоставлении государственной услуги:

В предоставлении муниципальной услуги отказывается в случае, если:

- не представлены документы, обязанность по представлению которых возложена на заявителя;

- представлены документы, которые не подтверждают право граждан состоять на учете в качестве нуждающихся в жилых помещениях;

- ответ органа государственной власти, органа местного самоуправления либо подведомственной органу государственной власти или органу местного самоуправления организации на межведомственный запрос свидетельствует об отсутствии документа и (или) информации, необходимых для принятия граждан на учет в качестве нуждающихся в жилых помещениях, если соответствующий документ не был представлен заявителем по собственной инициативе, за исключением случаев, если отсутствие таких запрашиваемых документа или информации в распоряжении таких органов или организаций подтверждает право соответствующих граждан состоять на учете в качестве нуждающихся в жилых помещениях;

- не истекло пять лет со дня совершения гражданами намеренных действий, в результате которых граждане могли бы быть признаны нуждающимися в жилых помещениях.

- подачи гражданами по месту учета заявления о снятии с учета;

- утраты гражданами оснований, дающих им право на получение жилого помещения по договору социального найма;
- выезда граждан на место жительства в другое муниципальное образование;
- получения гражданами в установленном порядке от органа государственной власти или органа местного самоуправления бюджетных средств на приобретение или строительство жилого помещения;
- предоставления гражданам в установленном порядке от органа государственной власти или органа местного самоуправления земельного участка для строительства жилого дома, за исключением граждан, имеющих трех и более детей;
- выявления в представленных гражданами документах в орган, осуществляющий принятие на учет, сведений, не соответствующих действительности и послуживших основанием принятия на учет, а так же неправомерных действий должностных лиц органа, осуществляющего принятие на учет, при решении вопроса о принятии на учет.

2.11. Муниципальная услуга предоставляется бесплатно.

2.12. Максимальный срок ожидания в очереди при подаче запроса о предоставлении муниципальной услуги и при получении результата предоставления муниципальной услуги составляет не более пятнадцати минут.

2.13. Срок регистрации запроса заявителя о предоставлении муниципальной услуги.

Регистрация запроса о предоставлении муниципальной услуги составляет:

- при личном обращении – в день поступления запроса;
- при направлении запроса почтовой связью – в день поступления запроса;
- при направлении запроса на бумажном носителе из МФЦ – в день передачи документов из МФЦ в ОМСУ;
- при направлении запроса в форме электронного документа посредством ЕПГУ или ПГУ ЛО, при наличии технической возможности – в день поступления запроса на ЕПГУ или ПГУ ЛО, или на следующий рабочий день (в случае направления документов в нерабочее время, в выходные, праздничные дни).

2.14. Требования к помещениям, в которых предоставляется муниципальная услуга, к залу ожидания, местам для заполнения запросов о предоставлении муниципальной услуги, информационным стендам с образцами их заполнения и перечнем документов, необходимых для предоставления муниципальной услуги.

2.14.1. Предоставление муниципальной услуги осуществляется в специально выделенных для этих целей помещениях ОМСУ или в МФЦ.

2.14.2. Наличие на территории, прилегающей к зданию, не менее 10 процентов мест (но не менее одного места) для парковки специальных автотранспортных средств инвалидов, которые не должны занимать иные транспортные средства. Инвалиды пользуются местами для парковки специальных транспортных средств бесплатно. На территории, прилегающей к зданию, в которых размещены МФЦ, располагается бесплатная парковка для автомобильного транспорта посетителей, в том числе предусматривающая места для специальных автотранспортных средств инвалидов.

2.14.3. Помещения размещаются преимущественно на нижних, предпочтительнее на первых этажах здания, с предоставлением доступа в помещение инвалидам.

2.14.4. Здание (помещение) оборудуется информационной табличкой (вывеской), содержащей полное наименование ОМСУ, а также информацию о режиме его работы.

2.14.5. Вход в здание (помещение) и выход из него оборудуются лестницами с поручнями и пандусами для передвижения детских и инвалидных колясок.

2.14.6. В помещении организуется бесплатный туалет для посетителей, в том числе туалет, предназначенный для инвалидов.

2.14.7. При необходимости работником МФЦ, ОМСУ инвалиду оказывается помощь в преодолении барьеров, мешающих получению ими услуг наравне с другими лицами.

2.14.8. Вход в помещение и места ожидания оборудуются кнопками, а также содержат информацию о контактных номерах телефонов вызова работника для сопровождения инвалида.

2.14.9. Дублирование необходимой для инвалидов звуковой и зрительной информации, а также надписей, знаков и иной текстовой и графической информации знаками, выполненными рельефно-точечным шрифтом Брайля, допуск сурдопереводчика и тифлосурдопереводчика.

2.14.10. Оборудование мест повышенного удобства с дополнительным местом для собаки-проводника и устройств для передвижения инвалида (костылей, ходунков).

2.14.11. Характеристики помещений приема и выдачи документов в части объемно-планировочных и конструктивных решений, освещения, пожарной безопасности, инженерного оборудования должны соответствовать требованиям нормативных документов, действующих на территории Российской Федерации.

2.14.12. Помещения приема и выдачи документов должны предусматривать места для ожидания, информирования и приема заявителей.

2.14.13. Места ожидания и места для информирования оборудуются стульями (кресельными секциями, скамьями) и столами (стойками) для оформления документов с размещением на них бланков документов, необходимых для получения государственной услуги, канцелярскими принадлежностями, а также информационными стендами, содержащими актуальную и исчерпывающую информацию, необходимую для получения государственной услуги, и информацию о часах приема заявлений.

2.14.14. Места для проведения личного приема заявителей оборудуются столами, стульями, обеспечиваются канцелярскими принадлежностями для написания письменных обращений.

2.15. Показатели доступности и качества государственной услуги.

2.15.1. Показатели доступности муниципальной услуги (общие, применимые в отношении всех заявителей):

- 1) транспортная доступность к месту предоставления муниципальной услуги;
- 2) наличие указателей, обеспечивающих беспрепятственный доступ к помещениям, в которых предоставляется услуга;
- 3) возможность получения полной и достоверной информации о муниципальной услуге в ОМСУ, МФЦ, по телефону, на официальном сайте органа, предоставляющего услугу, посредством ЕПГУ, либо ПГУ ЛО;
- 4) предоставление муниципальной услуги любым доступным способом, предусмотренным действующим законодательством;
- 5) обеспечение для заявителя возможности получения информации о ходе и результате предоставления муниципальной услуги с использованием ЕПГУ и (или) ПГУ ЛО.



2.15.2. Показатели доступности муниципальной услуги (специальные, применимые в отношении инвалидов):

- 1) наличие инфраструктуры, указанной в пункте 2.14;
- 2) исполнение требований доступности услуг для инвалидов;
- 3) обеспечение беспрепятственного доступа инвалидов к помещениям, в которых предоставляется муниципальная услуга;

2.15.3. Показатели качества муниципальной услуги:

- 1) соблюдение срока предоставления муниципальной услуги;
- 2) соблюдение времени ожидания в очереди при подаче запроса и получении результата;

3) осуществление не более одного обращения заявителя к должностным лицам ОМСУ или работникам МФЦ при подаче документов на получение муниципальной услуги и не более одного обращения при получении результата в ОМСУ или в МФЦ;

4) отсутствие жалоб на действия или бездействия должностных лиц ОМСУ, поданных в установленном порядке.

2.15.4. После получения результата услуги, предоставление которой осуществлялось в электронном виде через ЕПГУ или ПГУ ЛО, либо посредством МФЦ, заявителю обеспечивается возможность оценки качества оказания услуги.

2.16. Перечисление услуг, которые являются необходимыми и обязательными для предоставления муниципальной услуги:

- получение справки в филиале ГУП «Леноблинвентаризация» о наличии или отсутствии жилых помещений на праве собственности по месту постоянного жительства заявителя и членов его семьи по состоянию на 1 января 1997 года, предоставляемую на заявителя и каждого из членов его семьи.

2.17. Иные требования, в том числе учитывающие особенности предоставления муниципальной услуги в МФЦ и особенности предоставления муниципальной услуги в электронной форме.

2.17.1. Предоставление муниципальной услуги посредством МФЦ осуществляется в подразделениях ГБУ ЛО «МФЦ» при наличии вступившего в силу соглашения о взаимодействии между ГБУ ЛО «МФЦ» и ОМСУ. Предоставление муниципальной услуги в иных МФЦ осуществляется при наличии вступившего в силу соглашения о взаимодействии между ГБУ ЛО «МФЦ» и иным МФЦ.

2.17.2. Предоставление муниципальной услуги в электронном виде осуществляется при технической реализации услуги посредством ПГУ ЛО и/или ЕПГУ.

### **3. Состав, последовательность и сроки выполнения административных процедур, требования к порядку их выполнения, в том числе особенности выполнения административных процедур в электронной форме, а также особенности выполнения административных процедур в многофункциональных центрах**

**3.1. Состав и последовательность действий при предоставлении муниципальной услуги.**

Последовательность действий при предоставлении муниципальной услуги включает в себя следующие административные процедуры:

- прием и регистрация заявления и представленных документов – 1 рабочий день;
- запрос документов (сведений), находящихся в распоряжении государственных органов, ОМСУ и подведомственных им организаций в рамках межведомственного информационного взаимодействия – 7 рабочих дней;
- рассмотрение заявления, документов и принятие решения либо предоставление информации об очередности предоставления жилых помещений по договорам социального найма или отказ в предоставлении такой информации – 10 рабочих дней;
- выдача оформленного решения заявителю и формирование учетного дела гражданина принятого на учет в качестве нуждающихся в жилых помещениях – 2 рабочих дня.

Органу местного самоуправления, предоставляющему муниципальную услугу и его должностным лицам запрещено требовать от заявителя при осуществлении административных процедур:

представления документов, информации или осуществления действий, представление или осуществление которых не предусмотрено нормативными правовыми актами, регулирующими отношения, возникающие в связи с предоставлением муниципальной услуги;

представления документов и информации, которые находятся в распоряжении государственных органов, органов местного самоуправления и подведомственных им организаций в соответствии с нормативными правовыми актами (за исключением документов, подтверждающих оплату государственной пошлины, документов, включенных в перечень, определенный частью 6 статьи 7 Федерального закона № 210-ФЗ, а также документов, выдаваемых в результате оказания услуг, являющихся необходимыми и обязательными для предоставления муниципальной услуги);

осуществления действий, в том числе согласований, необходимых для получения муниципальной услуги и связанных с обращением в иные государственные органы, органы местного самоуправления, организации (за исключением получения услуг, являющихся необходимыми и обязательными для предоставления муниципальной услуги, включенных в перечни, предусмотренные частью 1 статьи 9 Федерального закона № 210-ФЗ, а также документов и информации, предоставляемых в результате оказания таких услуг).

### 3.1.1. Прием и регистрация заявления и представленных документов.

Основанием для начала процедуры приема заявления является поступление инспектору по жилищным вопросам заявления о принятии заявителя на учет граждан в качестве нуждающихся в жилых помещениях или заявления о предоставлении информации об очередности предоставления жилых помещений по договорам социального найма;

Заявитель при обращении к инспектору по жилищным вопросам представляет подлинники и копии документов указанных в подразделе 2.6 действительные на дату обращения. Копии после сличения с подлинниками документов заверяются инспектором по жилищным вопросам и приобщаются к материалам дела.

Заявление принимается в течение двадцати минут.

При поступлении заявления (запроса) заявителя в электронной форме через ПГУ ЛО, либо ЕПГУ специалист, наделенный в соответствии с должностным регламентом

функциями по приему заявлений и документов через Портал, формирует комплект документов, поступивших в электронном виде.

Заявление о принятии заявителя на учет граждан в качестве нуждающихся в жилых помещениях (заявление о предоставлении информации об очередности предоставления жилых помещений по договорам социального найма) в течение одного рабочего дня регистрируется в Книге регистрации заявлений граждан о принятии на учет в качестве нуждающихся в жилых помещениях, предоставляемых по договорам социального найма (Приложение № 6);

Заявителю инспектором по жилищным вопросам, принявшим представленные документы, выдается расписка в получении документов, копий документов с указанием их перечня и даты получения, фамилии и должности принявшего документы должностного лица. Датой получения документов считаются дата представления полного комплекта документов.

3.1.2. Запрос в государственные органы, ОМСУ и подведомственные им организаций в рамках межведомственного информационного взаимодействия.

На основании заявления и предоставленных документов, инспектор по жилищным вопросам в течение семи рабочих дней направляет межведомственные запросы, получает ответы на них.

3.1.3. Рассмотрение заявления, документов и принятие решения либо предоставление информации об очередности предоставления жилых помещений по договорам социального найма или отказ в предоставлении такой информации.

Инспектором по жилищным вопросам проводится рассмотрение и проверка и анализ заявления о принятии заявителя на учет граждан в качестве нуждающихся в жилых помещениях и имеющихся документов.

На основании рассмотренных заявления и документов инспектором по жилищным вопросам готовится проект постановления о признании граждан малоимущими и принятии их на учет в качестве нуждающихся в жилых помещениях, предоставляемых по договорам социального найма, либо обоснованный отказ в принятии на учет, и передается в общий отдел администрации МО «Бугровское сельское поселение» для дальнейшего оформления.

Инспектором по жилищным вопросам осуществляется подготовка заявителю информации об очередности предоставления жилых помещений по договорам социального найма или отказ в предоставлении такой информации.

Принятие решения и подготовка проекта постановления о принятии на учет или об отказе в принятии на учет граждан в качестве нуждающихся в жилых помещениях либо предоставление информации об очередности предоставления жилых помещений по договорам социального найма или отказ в предоставлении такой информации) должно быть принято администрацией по результатам рассмотрения заявления и иных представленных документов не позднее чем через десять рабочих дней со дня представления указанных документов инспектору по жилищным вопросам.

3.1.4. Выдача оформленного решения заявителю и формирование учетного дела гражданина принятого на учет в качестве нуждающихся в жилых помещениях.

Инспектор по жилищным вопросам не позднее чем через два рабочих дня со дня принятия решения (подготовки информации) выдает или направляет гражданину, подавшему соответствующее заявление, документ, подтверждающий такое решение (информацию об очередности);

Граждане считаются принятыми на учет в качестве нуждающихся в жилых помещениях со дня принятия постановления администрации о принятии на учет;

Принятые на учет граждане включаются в Книгу учета граждан в качестве нуждающихся в жилых помещениях, предоставляемых по договорам социального найма (далее - Книга учета) (Приложение № 7).

По результатам ежегодной проверки прав граждан состоять на учете в качестве нуждающихся в жилых помещениях в Книгу учета вносится информация об изменении очередности граждан.

На каждого малоимущего гражданина-заявителя, принятого на учет в качестве нуждающегося в жилом помещении, заводится учетное дело, которое содержит заявление о принятии на учет и представленные им документы, послужившие основанием для принятия решения о принятии на учет. Учетному делу присваивается номер;

Граждане, принятые на учет включаются в список граждан, нуждающихся в улучшении жилищных условий и вносятся в автоматизированную систему учета граждан, нуждающихся в жилых помещениях;

Ежегодно в период с 10 января по 31 марта инспектор по жилищным вопросам проводит проверку прав граждан состоять на учете в качестве нуждающихся в жилых помещениях на основании документов, предоставленных гражданами, принятыми на учет, и иных подтверждающих наличие (отсутствие) оснований снятия граждан с учета сведений, запрашиваемых органом, осуществляющим принятие на учет, в рамках межведомственного информационного взаимодействия.

По результатам проверки права граждан состоять на учете инспектором по жилищным вопросам составляются списки граждан, нуждающихся в жилых помещениях (далее - списки граждан), которые ежегодно не позднее 10 мая опубликовываются на официальном сайте МО «Бугровское сельское поселение» Всеволожского муниципального района Ленинградской области.

### **3.2. Особенности предоставления муниципальной услуги в электронной форме.**

3.2.1. Предоставление муниципальной услуги на ЕПГУ и ПГУ ЛО осуществляется в соответствии с Федеральным законом от 27.07.2010 № 210-ФЗ «Об организации предоставления государственных и муниципальных услуг», Федеральным законом от 27.07.2006 № 149-ФЗ «Об информации, информационных технологиях и о защите информации», постановлением Правительства Российской Федерации от 25.06.2012 № 634 «О видах электронной подписи, использование которых допускается при обращении за получением государственных и муниципальных услуг».

3.2.2. Для получения муниципальной услуги через ЕПГУ или через ПГУ ЛО заявителю необходимо предварительно пройти процесс регистрации в Единой системе идентификации и аутентификации (далее – ЕСИА).

3.2.3. Муниципальная услуга может быть получена через ПГУ ЛО либо через ЕПГУ следующими способами:

- с обязательной личной явкой в ОМСУ;
- без личной явки на прием в ОМСУ.

3.2.4. Для получения муниципальной услуги без личной явки на приём в ОМСУ заявителю необходимо предварительно оформить усиленную квалифицированную ЭП

для заверения заявления и документов, поданных в электронном виде на ПГУ ЛО или на ЕПГУ.

3.2.5. Для подачи заявления через ЕПГУ или через ПГУ ЛО заявитель должен выполнить следующие действия:

пройти идентификацию и аутентификацию в ЕСИА;

в личном кабинете на ЕПГУ или на ПГУ ЛО заполнить в электронном виде заявление на оказание муниципальной услуги;

в случае, если заявитель выбрал способ оказания услуги с личной явкой на прием в ОМСУ – приложить к заявлению электронные документы;

в случае, если заявитель выбрал способ оказания услуги без личной явки на прием в ОМСУ:

- приложить к заявлению электронные документы, заверенные усиленной квалифицированной электронной подписью;

- приложить к заявлению электронные документы, заверенные усиленной квалифицированной электронной подписью нотариуса (в случаях, если в соответствии с требованиями законодательства Российской Федерации в отношении документов установлено требование о нотариальном свидетельствовании верности их копий);

- заверить заявление усиленной квалифицированной электронной подписью, если иное не установлено действующим законодательством.

направить пакет электронных документов в ОМСУ посредством функционала ЕПГУ ЛО или ПГУ ЛО.

3.2.6. В результате направления пакета электронных документов посредством ПГУ ЛО или ЕПГУ в соответствии с требованиями пунктов, соответственно, 3.2.5 АИС «Межвед ЛО» производится автоматическая регистрация поступившего пакета электронных документов и присвоение пакету уникального номера дела. Номер дела доступен заявителю в личном кабинете ПГУ ЛО или ЕПГУ.

3.2.7. При предоставлении муниципальной услуги через ПГУ ЛО либо через ЕПГУ, в случае если направленные заявителем (уполномоченным лицом) электронное заявление и электронные документы заверены усиленной квалифицированной ЭП, специалист ОМСУ выполняет следующие действия:

формирует пакет документов, поступивший через ПГУ ЛО либо через ЕПГУ, и передает ответственному специалисту ОМСУ/Организации, наделенному в соответствии с должностным регламентом функциями по выполнению административной процедуры по приему заявлений и проверке документов;

после рассмотрения документов и утверждения проекта решения о предоставлении муниципальной услуги (отказе в предоставлении) заполняет предусмотренные в АИС «Межвед ЛО» формы о принятом решении и переводит дело в архив АИС «Межвед ЛО»;

уведомляет заявителя о принятом решении с помощью указанных в заявлении средств связи, затем направляет документ способом, указанным в заявлении: почтой, либо выдает его при личном обращении заявителя, либо направляет электронный документ, подписанный усиленной квалифицированной ЭП должностного лица, принявшего решение, в Личный кабинет заявителя.

3.2.8. При предоставлении муниципальной услуги через ПГУ ЛО либо через ЕПГУ, в случае если направленные заявителем (уполномоченным лицом) электронное заявление и электронные документы не заверены усиленной квалифицированной ЭП, специалист ОМСУ выполняет следующие действия:

в день регистрации запроса формирует через АИС «Межвед ЛО» приглашение на прием, которое должно содержать следующую информацию: адрес ОМСУ, по которому необходимо обратиться заявителю, дату и время приема, номер очереди, идентификационный номер приглашения и перечень документов, которые необходимо представить на приеме. В АИС «Межвед ЛО» дело переводит в статус «Заявитель приглашен на прием». Прием назначается на ближайшую свободную дату и время в соответствии с графиком работы ОМСУ.

В случае неявки заявителя на прием в назначенное время заявление и документы хранятся в АИС «Межвед ЛО» в течение 30 календарных дней, затем специалист ОМСУ, наделенный в соответствии с должностным регламентом функциями по приему заявлений и документов через ПГУ ЛО или ЕПГУ переводит документы в архив АИС «Межвед ЛО».

Заявитель должен явиться на прием в указанное время, он обслуживается строго в это время. В случае, если заявитель явился позже, он обслуживается. В случае, если заявитель явился позже, он обслуживается в порядке живой очереди. В любом из случаев ответственный специалист ОМСУ, ведущий прием, отмечает факт явки заявителя в АИС «Межвед ЛО», дело переводит в статус «Прием заявителя окончен».

После рассмотрения документов и принятия решения о предоставлении муниципальной услуги (отказе в предоставлении) заполняет предусмотренные в АИС «Межвед ЛО» формы о принятом решении и переводит дело в архив АИС «Межвед ЛО»;

Специалист ОМСУ уведомляет заявителя о принятом решении с помощью указанных в заявлении средств связи, затем направляет документ способом, указанным в заявлении: в письменном виде почтой, либо выдает его при личном обращении заявителя в ОМСУ, либо направляет электронный документ, подписанный усиленной квалифицированной ЭП должностного лица, принявшего решение, в Личный кабинет заявителя.

3.2.9. В случае поступления всех документов, указанных в пункте 2.6 настоящего административного регламента, и отвечающих требованиям, в форме электронных документов (электронных образов документов), удостоверенных квалифицированной ЭП, днем обращения за предоставлением муниципальной услуги считается дата регистрации приема документов на ПГУ ЛО или ЕПГУ.

В случае, если направленные заявителем (уполномоченным лицом) электронное заявление и документы не заверены усиленной квалифицированной ЭП, днем обращения за предоставлением муниципальной услуги считается дата личной явки заявителя в ОМСУ с предоставлением документов, указанных в пункте 2.6 настоящего административного регламента, и отвечающих требованиям, и отсутствия оснований, указанных в пункте 2.10 настоящих методических рекомендаций.

3.2.10. ОМСУ при поступлении документов от заявителя посредством ПГУ ЛО или ЕПГУ по требованию заявителя направляет результат предоставления услуги в форме электронного документа, подписанного усиленной квалифицированной ЭП должностного лица, принявшего решение (в этом случае заявитель при подаче запроса на предоставление услуги отмечает в соответствующем поле такую необходимость).

Выдача (направление) электронных документов, являющихся результатом предоставления муниципальной услуги, заявителю осуществляется в день регистрации результата предоставления муниципальной услуги ОМСУ.

### **3.3. Особенности выполнения административных процедур в многофункциональных центрах.**

3.3.1. В случае подачи документов в ОМСУ посредством МФЦ специалист МФЦ, осуществляющий прием документов, представленных для получения муниципальной услуги, выполняет следующие действия:

а) определяет предмет обращения;

б) удостоверяет личность заявителя или личность и полномочия законного представителя заявителя – в случае обращения физического лица;

удостоверяет личность и полномочия представителя юридического лица или индивидуального предпринимателя – в случае обращения юридического лица или индивидуального предпринимателя;

в) проводит проверку правильности заполнения обращения;

г) проводит проверку укомплектованности пакета документов;

д) осуществляет сканирование представленных документов, формирует электронное дело, все документы которого связываются единым уникальным идентификационным кодом, позволяющим установить принадлежность документов конкретному заявителю и виду обращения за муниципальной услугой;

е) заверяет электронное дело своей ЭП;

ж) направляет копии документов и реестр документов в ОМСУ:

- в электронном виде (в составе пакетов электронных дел) в день обращения заявителя в МФЦ;

- на бумажных носителях (в случае необходимости обязательного предоставления оригиналов документов) - в течение 3 рабочих дней со дня обращения заявителя в МФЦ посредством курьерской связи, с составлением описи передаваемых документов, с указанием даты, количества листов, фамилии, должности и подписанные уполномоченным специалистом МФЦ.

По окончании приема документов специалист МФЦ выдает заявителю расписку в приеме документов.

3.3.2. При указании заявителем места получения ответа (результата предоставления муниципальной услуги) посредством МФЦ специалист ОМСУ/Организации, ответственное за выполнение административной процедуры, передает специалисту МФЦ для передачи в соответствующее МФЦ результат предоставления услуги для его последующей выдачи заявителю:

- в электронном виде в течение 1 рабочего дня со дня принятия решения о предоставлении (отказе в предоставлении) муниципальной услуги заявителю;

- на бумажном носителе - в срок не более 3 рабочих дней со дня принятия решения о предоставлении (отказе в предоставлении) муниципальной услуги заявителю, но не позднее двух рабочих дней до окончания срока предоставления услуги.

Специалист МФЦ, ответственный за выдачу документов, полученных от ОМСУ по результатам рассмотрения представленных заявителем документов, не позднее двух дней с даты их получения от ОМСУ сообщает заявителю о принятом решении по телефону (с записью даты и времени телефонного звонка или посредством смс-информирования), а также о возможности получения документов в МФЦ.

### **4. Формы контроля за исполнением административного регламента**

4.1. Порядок осуществления текущего контроля за соблюдением и исполнением ответственными должностными лицами положений Административного регламента и

иных нормативных правовых актов, устанавливающих требования к предоставлению муниципальной услуги, а также принятием решений ответственными лицами.

Текущий контроль осуществляется ответственными специалистами ОМСУ по каждой процедуре в соответствии с установленными настоящим административным регламентом содержанием действий и сроками их осуществления, а также путем проведения руководителем (заместителем руководителя) ОМСУ проверок исполнения положений настоящего административного регламента, иных нормативных правовых актов.

4.2. Порядок и периодичность осуществления плановых и внеплановых проверок полноты и качества предоставления муниципальной услуги.

В целях осуществления контроля за полнотой и качеством предоставления муниципальной услуги проводятся плановые и внеплановые проверки.

Плановые проверки предоставления муниципальной услуги проводятся не чаще одного раза в три года, в соответствии с планом проведения проверок, утвержденным руководителем ОМСУ.

При проверке могут рассматриваться все вопросы, связанные с предоставлением муниципальной услуги (комплексные проверки), или отдельный вопрос, связанный с предоставлением муниципальной услуги (тематические проверки).

Внеплановые проверки предоставления муниципальной услуги проводятся по обращениям физических, юридических лиц и индивидуальных предпринимателей, обращениям органов государственной власти, органов местного самоуправления, их должностных лиц, а также в целях проверки устранения нарушений, выявленных в ходе проведенной внеплановой проверки. Указанные обращения подлежат регистрации в день их поступления в системе электронного документооборота и делопроизводства ОМСУ.

О проведении проверки издается правовой акт ОМСУ о проведении проверки исполнения административного регламента по предоставлению муниципальной услуги.

По результатам проведения проверки составляется акт, в котором должны быть указаны документально подтвержденные факты нарушений, выявленные в ходе проверки, или отсутствие таковых, а также выводы, содержащие оценку полноты и качества предоставления муниципальной услуги и предложения по устранению выявленных при проверке нарушений. При проведении внеплановой проверки в акте отражаются результаты проверки фактов, изложенных в обращении, а также выводы и предложения по устранению выявленных при проверке нарушений.

По результатам рассмотрения обращений дается письменный ответ.

4.3. Ответственность должностных лиц за решения и действия (бездействие), принимаемые (осуществляемые) в ходе предоставления муниципальной услуги.

Должностные лица, уполномоченные на выполнение административных действий, предусмотренных настоящим Административным регламентом, несут персональную ответственность за соблюдением требований действующих нормативных правовых актов, в том числе за соблюдением сроков выполнения административных действий, полноту их совершения, соблюдение принципов поведения с заявителями, сохранность документов.

Руководитель ОМСУ несет персональную ответственность за обеспечение предоставления муниципальной услуги.

Работники ОМСУ при предоставлении муниципальной услуги несут персональную ответственность:



- за неисполнение или ненадлежащее исполнение административных процедур при предоставлении муниципальной услуги;
- за действия (бездействие), влекущие нарушение прав и законных интересов физических или юридических лиц, индивидуальных предпринимателей.

Должностные лица, виновные в неисполнении или ненадлежащем исполнении требований настоящего Административного регламента, привлекаются к ответственности в порядке, установленном действующим законодательством РФ.

**5. Досудебный (внесудебный) порядок обжалования решений и действий (бездействия) органа, предоставляющего муниципальную услугу, а также должностных лиц органа, предоставляющего муниципальную услугу, муниципальных служащих, многофункционального центра предоставления муниципальных услуг, работника многофункционального центра предоставления муниципальных услуг**

5.1. Заявители либо их представители имеют право на досудебное (внесудебное) обжалование решений и действий (бездействия), принятых (осуществляемых) в ходе предоставления муниципальной услуги.

5.2. Предметом досудебного (внесудебного) обжалования заявителем решений и действий (бездействия) органа, предоставляющего муниципальную услугу, должностного лица органа, предоставляющего муниципальную услугу, либо муниципального служащего, многофункционального центра, работника многофункционального центра в том числе являются:

1) нарушение срока регистрации запроса заявителя о предоставлении муниципальной услуги, запроса, указанного в статье 15.1 Федерального закона от 27.07.2010 № 210-ФЗ;

2) нарушение срока предоставления муниципальной услуги. В указанном случае досудебное (внесудебное) обжалование заявителем решений и действий (бездействия) многофункционального центра, работника многофункционального центра возможно в случае, если на многофункциональный центр, решения и действия (бездействие) которого обжалуются, возложена функция по предоставлению соответствующих муниципальных услуг в полном объеме в порядке, определенном частью 1.3 статьи 16 Федерального закона от 27.07.2010 № 210-ФЗ;

3) требование у заявителя документов или информации либо осуществления действий, представление или осуществление которых не предусмотрено нормативными правовыми актами Российской Федерации, нормативными правовыми актами Ленинградской области, муниципальными правовыми актами для предоставления муниципальной услуги;

4) отказ в приеме документов, представление которых предусмотрено нормативными правовыми актами Российской Федерации, нормативными правовыми актами Ленинградской области для предоставления муниципальной услуги, у заявителя;

5) отказ в предоставлении муниципальной услуги, если основания отказа не предусмотрены федеральными законами и принятыми в соответствии с ними иными нормативными правовыми актами Российской Федерации, законами и иными нормативными правовыми актами Ленинградской области. В указанном случае досудебное (внесудебное) обжалование заявителем решений и действий (бездействия)

многофункционального центра, работника многофункционального центра возможно в случае, если на МФЦ, решения и действия (бездействие) которого обжалуются, возложена функция по предоставлению соответствующих государственных услуг в полном объеме в порядке, определенном частью 1.3 статьи 16 Федерального закона от 27.07.2010 № 210-ФЗ;

б) затребование с заявителя при предоставлении муниципальной услуги платы, не предусмотренной нормативными правовыми актами Российской Федерации, нормативными правовыми актами Ленинградской области;

7) отказ органа, предоставляющего муниципальную услугу, должностного лица органа, предоставляющего муниципальную услугу, многофункционального центра, работника многофункционального центра в исправлении допущенных ими опечаток и ошибок в выданных в результате предоставления муниципальной услуги документах либо нарушение установленного срока таких исправлений. В указанном случае досудебное (внесудебное) обжалование заявителем решений и действий (бездействия) многофункционального центра, работника многофункционального центра возможно в случае, если на многофункционального центра, решения и действия (бездействие) которого обжалуются, возложена функция по предоставлению соответствующих муниципальных услуг в полном объеме в порядке, определенном частью 1.3 статьи 16 Федерального закона от 27.07.2010 № 210-ФЗ;

8) нарушение срока или порядка выдачи документов по результатам предоставления муниципальной услуги;

9) приостановление предоставления муниципальной услуги, если основания приостановления не предусмотрены федеральными законами и принятыми в соответствии с ними иными нормативными правовыми актами Российской Федерации, законами и принятыми в соответствии с ними иными нормативными правовыми актами Ленинградской области. В указанном случае досудебное (внесудебное) обжалование заявителем решений и действий (бездействия) многофункционального центра, работника многофункционального центра возможно в случае, если на многофункционального центра, решения и действия (бездействие) которого обжалуются, возложена функция по предоставлению муниципальной услуги в полном объеме в порядке, определенном частью 1.3 статьи 16 Федерального закона от 27.07.2010 № 210-ФЗ.

10) требование у заявителя при предоставлении муниципальной услуги документов или информации, отсутствие и (или) недостоверность которых не указывались при первоначальном отказе в приеме документов, необходимых для предоставления муниципальной услуги, либо в предоставлении муниципальной, за исключением случаев, предусмотренных пунктом 4 части 1 статьи 7 Федерального закона от 27.07.2010 № 210-ФЗ. В указанном случае досудебное (внесудебное) обжалование заявителем решений и действий (бездействия) многофункционального центра, работника многофункционального центра возможно в случае, если на многофункциональный центр, решения и действия (бездействие) которого обжалуются, возложена функция по предоставлению соответствующих муниципальных услуг в полном объеме в порядке, определенном частью 1.3 статьи 16 Федерального закона от 27.07.2010 № 210-ФЗ.

5.3. Жалоба подается в письменной форме на бумажном носителе, в электронной форме в орган, предоставляющий муниципальную услугу, ГБУ ЛО «МФЦ» либо в Комитет экономического развития и инвестиционной деятельности Ленинградской

области, являющийся учредителем ГБУ ЛО «МФЦ» (далее - учредитель ГБУ ЛО «МФЦ»). Жалобы на решения и действия (бездействие) руководителя органа, предоставляющего муниципальную услугу, подаются в вышестоящий орган (при его наличии) либо в случае его отсутствия рассматриваются непосредственно руководителем органа, предоставляющего муниципальную услугу. Жалобы на решения и действия (бездействие) работника ГБУ ЛО «МФЦ» подаются руководителю многофункционального центра. Жалобы на решения и действия (бездействие) ГБУ ЛО «МФЦ» подаются учредителю ГБУ ЛО «МФЦ».

Жалоба на решения и действия (бездействие) органа, предоставляющего муниципальную услугу, должностного лица органа, предоставляющего муниципальную услугу, муниципального служащего, руководителя органа, предоставляющего муниципальную услугу, может быть направлена по почте, через многофункциональный центр, с использованием информационно-телекоммуникационной сети «Интернет», официального сайта органа, предоставляющего муниципальную услугу, ЕПГУ либо ПГУ ЛО, а также может быть принята при личном приеме заявителя. Жалоба на решения и действия (бездействие) многофункционального центра, работника многофункционального центра может быть направлена по почте, с использованием информационно-телекоммуникационной сети «Интернет», официального сайта многофункционального центра, ЕПГУ либо ПГУ ЛО, а также может быть принята при личном приеме заявителя.

5.4. Основанием для начала процедуры досудебного (внесудебного) обжалования является подача заявителем жалобы, соответствующей требованиям части 5 статьи 11.2 Федерального закона № 210-ФЗ.

В письменной жалобе в обязательном порядке указываются:

- наименование органа, предоставляющего муниципальную услугу, должностного лица органа, предоставляющего муниципальную услугу, либо муниципального служащего, филиала, отдела, удаленного рабочего места ГБУ ЛО «МФЦ», его руководителя и (или) работника, решения и действия (бездействие) которых обжалуются;

- фамилия, имя, отчество (последнее - при наличии), сведения о месте жительства заявителя - физического лица либо наименование, сведения о месте нахождения заявителя - юридического лица, а также номер (номера) контактного телефона, адрес (адреса) электронной почты (при наличии) и почтовый адрес, по которым должен быть направлен ответ заявителю;

- сведения об обжалуемых решениях и действиях (бездействии) органа, предоставляющего муниципальную услугу, должностного лица органа, предоставляющего муниципальную услугу, либо муниципального служащего, филиала, отдела, удаленного рабочего места ГБУ ЛО «МФЦ», его работника;

- доводы, на основании которых заявитель не согласен с решением и действием (бездействием) органа, предоставляющего муниципальную услугу, должностного лица органа, предоставляющего муниципальную услугу, либо муниципального служащего, филиала, отдела, удаленного рабочего места ГБУ ЛО «МФЦ», его работника. Заявителем могут быть представлены документы (при наличии), подтверждающие доводы заявителя, либо их копии.

5.5. Заявитель имеет право на получение информации и документов, необходимых для составления и обоснования жалобы, в случаях, установленных статьей 11.1 Федерального закона № 210-ФЗ, при условии, что это не затрагивает права, свободы и

законные интересы других лиц, и если указанные информация и документы не содержат сведений, составляющих государственную или иную охраняемую тайну.

5.6. Жалоба, поступившая в орган, предоставляющий муниципальную услугу, ГБУ ЛО «МФЦ», учредителю ГБУ ЛО «МФЦ», либо вышестоящий орган (при его наличии), подлежит рассмотрению в течение пятнадцати рабочих дней со дня ее регистрации, а в случае обжалования отказа органа, предоставляющего муниципальную услугу, ГБУ ЛО «МФЦ», в приеме документов у заявителя либо в исправлении допущенных опечаток и ошибок или в случае обжалования нарушения установленного срока таких исправлений - в течение пяти рабочих дней со дня ее регистрации.

5.7. По результатам рассмотрения жалобы принимается одно из следующих решений:

1) жалоба удовлетворяется, в том числе в форме отмены принятого решения, исправления допущенных опечаток и ошибок в выданных в результате предоставления государственной услуги документах, возврата заявителю денежных средств, взимание которых не предусмотрено нормативными правовыми актами Российской Федерации, нормативными правовыми актами субъектов Российской Федерации;

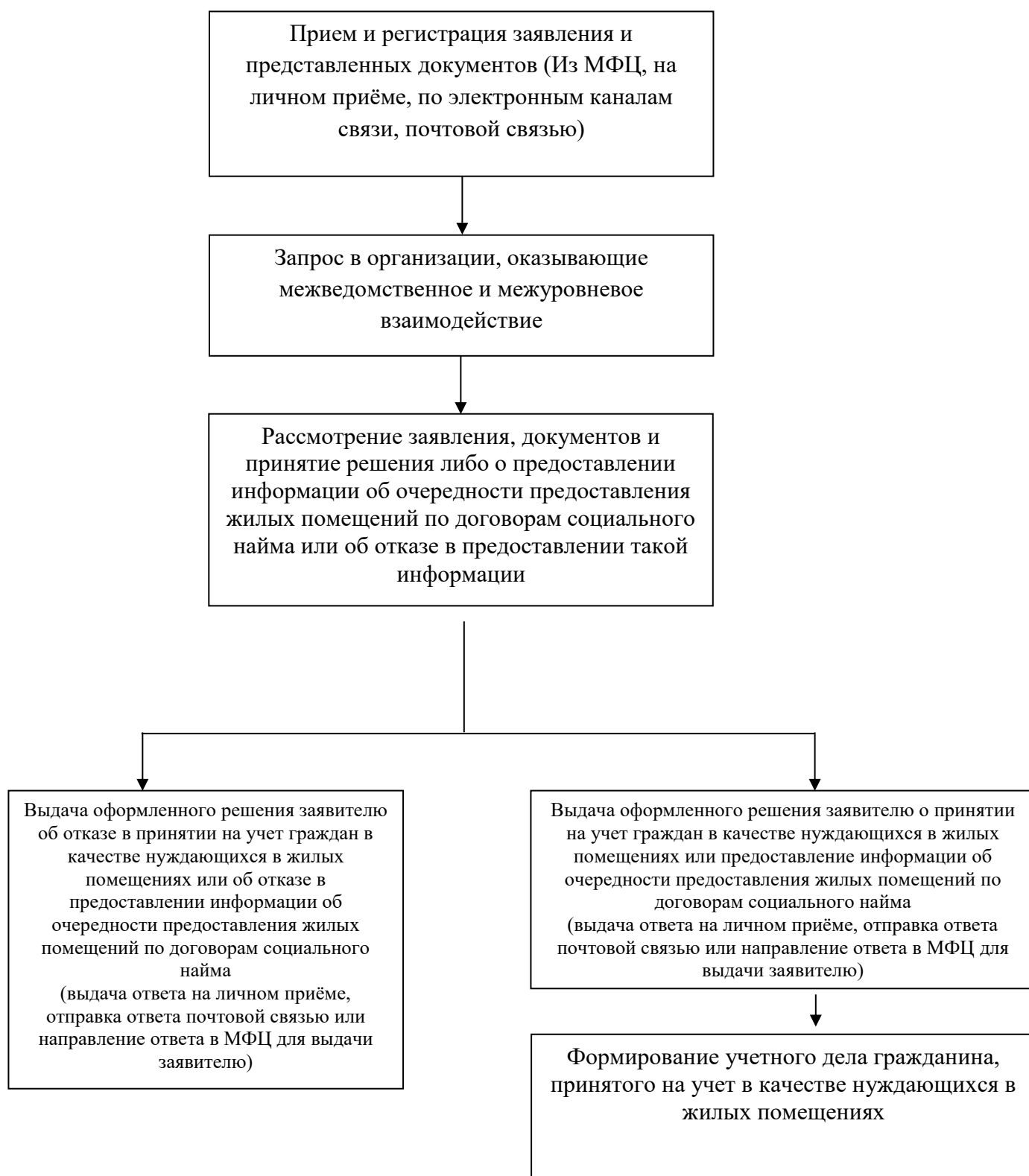
2) в удовлетворении жалобы отказывается.

Не позднее дня, следующего за днем принятия решения по результатам рассмотрения жалобы, заявителю в письменной форме и по желанию заявителя в электронной форме направляется мотивированный ответ о результатах рассмотрения жалобы.

В случае установления в ходе или по результатам рассмотрения жалобы признаков состава административного правонарушения или преступления должностное лицо, работник, наделенные полномочиями по рассмотрению жалоб, незамедлительно направляют имеющиеся материалы в органы прокуратуры.

ПРИЛОЖЕНИЕ 1  
к административному регламенту

Блок-схема принятия граждан на учет в качестве нуждающихся в жилых помещениях, предоставляемых по договорам социального найма



ПРИЛОЖЕНИЕ № 3  
к административному регламенту

Главе администрации муниципального образования  
«Бугровское сельское поселение» Всеволожского  
муниципального района Ленинградской области

от \_\_\_\_\_  
(фамилия, имя, отчество)

паспорт: \_\_\_\_\_

\_\_\_\_\_ ,  
проживающего (проживающей) по адресу:

\_\_\_\_\_ ,  
телефон \_\_\_\_\_

Заявление

о принятии на учет граждан в качестве нуждающихся в жилых помещениях,  
предоставляемых по договорам социального найма<sup>1</sup>  
(перечислить состав семьи и родственные отношения)

Прошу принять меня с семьей из \_\_\_\_\_ человек: я,

на учет в качестве нуждающегося в жилом помещении из жилищного фонда:  
социального;

На дату подписания настоящего заявления на учете граждан в качестве нуждающихся в жилых помещениях, предоставляемых по договорам социального найма, я и члены моей семьи не состоим.

Члены семьи:

Супруг (супруга) \_\_\_\_\_  
(фамилия, имя, отчество, год рождения)

паспортные данные: \_\_\_\_\_  
(серия и номер паспорта, наименование органа,

выдавшего паспорт, дата выдачи, код подразделения)

зарегистрирован (зарегистрирована) по адресу: \_\_\_\_\_

Дети:

1)

<sup>1</sup> Отметка о принятии заявления с приложениями делается лицом, осуществляющим прием документов.

\_\_\_\_\_  
(фамилия, имя, отчество, год рождения)  
паспорт (свидетельство о рождении): \_\_\_\_\_  
(серия и номер, наименование органа,

\_\_\_\_\_  
Подпись заявителя<sup>3</sup>

\_\_\_\_\_  
выдавшего паспорт (свидетельство о рождении), дата выдачи)  
зарегистрирован (зарегистрирована) по адресу: \_\_\_\_\_

;  
\_\_\_\_\_  
2) \_\_\_\_\_

\_\_\_\_\_  
(фамилия, имя, отчество, год рождения)  
паспорт (свидетельство о рождении): \_\_\_\_\_  
(серия и номер, наименование органа,

\_\_\_\_\_  
выдавшего паспорт (свидетельство о рождении), дата выдачи)  
зарегистрирован (зарегистрирована) по адресу: \_\_\_\_\_

;  
\_\_\_\_\_  
3) \_\_\_\_\_

\_\_\_\_\_  
(фамилия, имя, отчество, год рождения)  
паспорт (свидетельство о рождении): \_\_\_\_\_  
(серия и номер, наименование органа,

\_\_\_\_\_  
выдавшего паспорт (свидетельство о рождении), дата выдачи)  
зарегистрирован (зарегистрирована) по адресу: \_\_\_\_\_

;  
\_\_\_\_\_  
4) \_\_\_\_\_

\_\_\_\_\_  
(фамилия, имя, отчество, год рождения)  
паспорт (свидетельство о рождении): \_\_\_\_\_  
(серия и номер, наименование органа,

\_\_\_\_\_  
выдавшего паспорт (свидетельство о рождении), дата выдачи)  
зарегистрирован (зарегистрирована) по адресу: \_\_\_\_\_

;  
\_\_\_\_\_  
5) \_\_\_\_\_

\_\_\_\_\_  
(фамилия, имя, отчество, год рождения)  
паспорт (свидетельство о рождении): \_\_\_\_\_  
(серия и номер, наименование органа,

\_\_\_\_\_  
выдавшего паспорт (свидетельство о рождении), дата выдачи)  
зарегистрирован (зарегистрирована) по адресу: \_\_\_\_\_

;  
\_\_\_\_\_  
Кроме того, со мной проживают иные члены семьи:

1) \_\_\_\_\_  
(степень родства, фамилия, имя, отчество, год рождения)

паспорт данные: \_\_\_\_\_  
(серия и номер паспорта, наименование органа, выдавшего паспорт,

дата выдачи, код подразделения)

зарегистрирован (зарегистрирована) по адресу: \_\_\_\_\_

;

2) \_\_\_\_\_

(степень родства, фамилия, имя, отчество, год рождения)

паспорт данные: \_\_\_\_\_

(серия и номер паспорта, наименование органа, выдавшего паспорт,

дата выдачи, код подразделения)

Подпись заявителя<sup>3</sup> \_\_\_\_\_

зарегистрирован (зарегистрирована) по адресу: \_\_\_\_\_

;

3) \_\_\_\_\_

(степень родства, фамилия, имя, отчество, год рождения)

паспорт данные: \_\_\_\_\_

(серия и номер паспорта, наименование органа, выдавшего паспорт,

дата выдачи, код подразделения)

зарегистрирован (зарегистрирована) по адресу: \_\_\_\_\_

.

Гражданско-правовых сделок с жилыми помещениями за последние пять лет я и члены моей семьи не производили/производили (нужное подчеркнуть):

если производили, то какие именно: \_\_\_\_\_

.

Я, члены моей семьи относимся/не относимся (нужное подчеркнуть) к следующим категориям граждан, имеющих право на обеспечение жилыми помещениями вне очереди:

к гражданам, жилые помещения которых признаны в установленном порядке непригодными для проживания и ремонту или реконструкции не подлежат;

к гражданам, страдающим тяжелыми формами хронических заболеваний, дающих право на получение жилых помещений вне очереди согласно перечню, установленному Правительством Российской Федерации.

Я и члены моей семьи даем согласие на проверку указанных в заявлении сведений и на запрос необходимых для рассмотрения заявления документов.

Я и члены моей семьи предупреждены, что в случае принятия нас на учет мы будем обязаны при изменении указанных в заявлении сведений в десятидневный срок информировать о них в письменной форме жилищные органы по месту учета.

Я и члены моей семьи предупреждены, что в случае выявления сведений, не соответствующих указанным в заявлении и приложенных документах, послуживших основанием для принятия на учет, мы будем сняты с учета в установленном законом порядке.



Уведомление о постановке на учет в качестве нуждающихся в жилых помещениях, предоставляемых по договорам социального найма, либо об отказе в постановке на учет прошу выдать мне на руки/направить по почте<sup>2</sup> (нужное подчеркнуть).

Результат рассмотрения заявления прошу:

- |                          |   |
|--------------------------|---|
| <input type="checkbox"/> | выдать на руки в Администрации/организации                    |
| <input type="checkbox"/> | выдать на руки в МФЦ  |
| <input type="checkbox"/> | направить по почте  |
| <input type="checkbox"/> | направить в электронной форме в личный кабинет на ПГУ ЛО/ЕПГУ |

Подпись заявителя:

_____	_____
(фамилия, имя, отчество)	(подпись)
« ____ « _____ 20 ____ года	

Подписи совершеннолетних членов семьи:

_____	_____
(фамилия, имя, отчество)	(подпись)
« ____ « _____ 20 ____ года	

_____	_____
(фамилия, имя, отчество)	(подпись)
« ____ « _____ 20 ____ года	

Подпись заявителя<sup>3</sup> \_\_\_\_\_

_____	_____
(фамилия, имя, отчество)	(подпись)
« ____ « _____ 20 ____ года	

_____	_____
(фамилия, имя, отчество)	(подпись)
« ____ « _____ 20 ____ года	

_____	_____
(фамилия, имя, отчество)	(подпись)
« ____ « _____ 20 ____ года	

К заявлению прилагаются следующие документы:

1. \_\_\_\_\_  
(наименование и номер документа, кем и когда выдан)
2. \_\_\_\_\_  
(наименование и номер документа, кем и когда выдан)
3. \_\_\_\_\_  
(наименование и номер документа, кем и когда выдан)
4. \_\_\_\_\_  
(наименование и номер документа, кем и когда выдан)
5. \_\_\_\_\_  
(наименование и номер документа, кем и когда выдан)
6. \_\_\_\_\_  
(наименование и номер документа, кем и когда выдан)

<sup>2</sup> В случае отправки уведомления по почте заявитель прилагает к заявлению почтовый конверт с маркой с указанием обратного адреса.

7. \_\_\_\_\_  
(наименование и номер документа, кем и когда выдан)
8. \_\_\_\_\_  
(наименование и номер документа, кем и когда выдан)
9. \_\_\_\_\_  
(наименование и номер документа, кем и когда выдан)
10. \_\_\_\_\_  
(наименование и номер документа, кем и когда выдан)
11. \_\_\_\_\_  
(наименование и номер документа, кем и когда выдан)
12. \_\_\_\_\_  
(наименование и номер документа, кем и когда выдан)
13. \_\_\_\_\_  
(наименование и номер документа, кем и когда выдан)
14. \_\_\_\_\_  
(наименование и номер документа, кем и когда выдан)
15. \_\_\_\_\_  
(наименование и номер документа, кем и когда выдан)

Дата принятия заявления « \_\_\_\_ » « \_\_\_\_\_ » 20 \_\_\_\_ года

Номер в книге регистрации заявлений граждан о принятии на учет в качестве нуждающихся в жилых помещениях, предоставляемых по договору социального найма \_\_\_\_\_

Заявителю выдана расписка в получении заявления и прилагаемых копий документов.

\_\_\_\_\_  
(должность)

\_\_\_\_\_  
(подпись)

\_\_\_\_\_  
(фамилия, имя, отчество)

(Место печати) Подпись заявителя<sup>3</sup> \_\_\_\_\_

<sup>3</sup> Подпись заявителя проставляется на каждом листе заявления.

ПРИЛОЖЕНИЕ № 4  
к административному регламенту

Главе администрации муниципального образования  
«Бугровское сельское поселение» Всеволожского  
муниципального района Ленинградской области

\_\_\_\_\_

от \_\_\_\_\_  
(фамилия, имя, отчество)

паспорт: \_\_\_\_\_

\_\_\_\_\_

проживающего (проживающей) по адресу:

\_\_\_\_\_

телефон

### ЗАЯВЛЕНИЕ

Прошу признать меня и членов моей семьи малоимущими в целях принятия на учет в качестве нуждающихся в жилых помещениях, предоставляемых по договорам социального найма.

На дату подписания настоящего заявления на учете в качестве нуждающихся в жилых помещениях, предоставляемых по договорам социального найма, я и члены моей семьи не состоим.

Сведения о составе семьи:

№ п/п	Фамилия, имя, отчество членов семьи	Родственные отношения	Адрес регистрации по месту жительства	Отношение к работе, учебе	Паспортные данные (серия и номер, кем, когда выдан)
1.					

Сведения о доходе семьи и составе принадлежащего ей имущества, подлежащего налогообложению, прилагаются.

Я и члены моей семьи предупреждены об ответственности, предусмотренной законодательством, за представление недостоверных сведений, а так же о том, что при изменении в указанных сведениях о доходе семьи и составе принадлежащего ей имущества мы будем обязаны в десятидневный срок информировать о них в письменной форме жилищные органы по месту учета.

Даем согласие на проведение проверки представленных сведений.

С Перечнем видов доходов, а так же имущества, учитываемых при отнесении граждан к малоимущим в целях принятия на учет нуждающихся в жилых помещениях, предоставляемых по договорам социального найма, ознакомлены.

Подпись заявителя

---

(фамилия, имя, отчество)

(подпись)

«\_\_\_\_\_» \_\_\_\_\_ 200\_ года

**Подписи совершеннолетних членов семьи:**

---

(фамилия, имя, отчество)

(подпись)

«\_\_\_\_\_» \_\_\_\_\_ 200\_ года

---

(фамилия, имя, отчество)

(подпись)

«\_\_\_\_\_» \_\_\_\_\_ 200\_ года

---

(фамилия, имя, отчество)

(подпись)

«\_\_\_\_\_» \_\_\_\_\_ 200\_ года

**Результат рассмотрения заявления прошу:**

<input type="checkbox"/>
<input type="checkbox"/>
<input type="checkbox"/>
<input type="checkbox"/>

выдать на руки в Администрации/Организации

выдать на руки в МФЦ

направить по почте

направить в электронной форме в личный кабинет на ПГУ ЛО/ЕПГУ

**Сведения о доходах семьи**

Сообщаю, что я \_\_\_\_\_ и \_\_\_\_\_ члены моей семьи за расчетный период, равный двум календарным годам предшествующим месяцу подачи заявления о постановке на учет для предоставления жилых помещений муниципального жилищного фонда по договорам социального найма с целью признания меня малоимущим, имел (а) следующий доход:

1) Все предусмотренные системой оплаты труда выплаты, учитываемые при расчете среднего заработка в соответствии с Постановлением Правительства РФ от 24.12.2007 № 922 «Об особенностях порядка исчисления средней заработной платы»;

2) Средний заработок, сохраняемый в случаях, предусмотренных трудовым законодательством.

3) Компенсация, выплачиваемая государственным органом или общественным объединением за время исполнения государственных или общественных обязанностей.

4) Выходное пособие, выплачиваемое при увольнении, компенсация при выходе в отставку, заработная плата, сохраняемая на период трудоустройства при увольнении в связи с ликвидацией организации, сокращением численности или штата работников.

№ п/п	Кем получен доход	Вид дохода	Сумма дохода (руб.)	Название, № документа, на основании которого указан доход

5) Социальные выплаты из бюджетов всех уровней, государственных внебюджетных фондов и других источников, к которым относятся:

- пенсии, компенсационные выплаты (кроме компенсационных выплат неработающим трудоспособным лицам, осуществляющим уход за нетрудоспособными гражданами) и дополнительное ежемесячное материальное обеспечение пенсионеров

- ежемесячное пожизненное содержание судей, вышедших в отставку;

- стипендии, выплачиваемые обучающимся в учреждениях начального, среднего и высшего профессионального образования, аспирантам и докторантам, обучающимся с отрывом от производства в аспирантуре и докторантуре при образовательных учреждениях высшего профессионального образования и научно-исследовательских учреждениях, слушателям духовных учебных заведений, а также компенсационные выплаты указанным категориям граждан в период их нахождения в академическом отпуске по медицинским показаниям;

- пособие по безработице, материальная помощь и иные выплаты безработным гражданам, а также стипендия и материальная помощь, выплачиваемая гражданам в период профессиональной подготовки, переподготовки и повышения квалификации по направлению органов службы занятости, выплаты безработным гражданам, принимающим участие в общественных работах, и безработным гражданам, особо нуждающимся в социальной защите, в период их участия во временных работах, а также выплаты несовершеннолетним гражданам в возрасте от 14 до 18 лет в период их участия во временных работах;

- пособие по временной нетрудоспособности, пособие по беременности и родам, а также единовременное пособие женщинам, вставшим на учет в медицинских учреждениях в ранние сроки беременности;

- ежемесячное пособие на ребенка; ежемесячное пособие на период отпуска по уходу за ребенком до достижения им возраста 1,5 лет и ежемесячные компенсационные выплаты гражданам, состоящим в

трудовых отношениях на условиях трудового договора и находящимся в отпуске по уходу за ребенком до достижения им 3-летнего возраста;

- ежемесячное пособие супругам военнослужащих, проходящих военную службу по контракту, в период их проживания с супругами в местностях, где они вынуждены не работать или не могут трудоустроиться в связи с отсутствием возможности трудоустройства по специальности и были признаны в установленном порядке безработными, а также в период, когда супруги военнослужащих вынуждены не работать по состоянию здоровья детей, связанному с условиями проживания по месту воинской службы супруга, если по заключению учреждения здравоохранения их дети до достижения возраста 18 лет нуждаются в постороннем уходе;

- ежемесячная компенсационная выплата неработающим женам лиц рядового и начальствующего состава органов внутренних дел Российской Федерации и учреждений уголовно-исполнительной системы в отдаленных гарнизонах и местностях, где отсутствует возможность их трудоустройства;

- ежемесячные страховые выплаты по обязательному социальному страхованию от несчастных случаев на производстве и профессиональных заболеваний;

- надбавки и доплаты ко всем видам выплат, указанных в настоящем подпункте, и иные социальные выплаты, установленные органами государственной власти Российской Федерации, субъектов Российской Федерации, органами местного самоуправления, организациями.

№ п/п	Кем получен доход	Вид дохода	Сумма дохода (руб.)	Название, № документа на основании которого указан доход

б) Доходы от имущества, принадлежащего на праве собственности семье (отдельным ее членам) или одиноко проживающему гражданину, к которым относятся:

- доходы от реализации и сдачи в аренду (наем) недвижимого имущества (земельных участков, домов, квартир, дач, гаражей), транспортных и иных механических средств, средств переработки и хранения продуктов;

- доходы от реализации плодов и продукции личного подсобного хозяйства (многолетних насаждений, огородной продукции, продукционных и демонстрационных животных, птицы, пушных зверей, пчел, рыбы);

№ п/п	Кем получен доход	Вид дохода	Сумма дохода (руб.)	Название, № документа на основании которого указан доход

7) Другие доходы семьи или одиноко проживающего гражданина, в которые включаются:

- денежное довольствие военнослужащих, сотрудников органов внутренних дел Российской Федерации, учреждений и органов уголовно-исполнительной системы, таможенных органов Российской Федерации и других органов правоохранительной службы, а также дополнительные выплаты, носящие постоянный характер, и продовольственное обеспечение (денежная компенсация взамен продовольственного пайка), установленные законодательством Российской Федерации;

- единовременное пособие при увольнении с военной службы, из органов внутренних дел Российской Федерации, учреждений и органов уголовно-исполнительной системы, таможенных органов Российской Федерации, других органов правоохранительной службы;

- оплата работ по договорам, заключаемым в соответствии с гражданским законодательством Российской Федерации;

- материальная помощь, оказываемая работодателями своим работникам, в том числе бывшим, уволившимся в связи с выходом на пенсию по инвалидности или по возрасту;

- авторские вознаграждения, получаемые в соответствии с законодательством Российской Федерации об авторском праве и смежных правах, в том числе по авторским договорам наследования;

- доходы от занятий предпринимательской деятельностью, включая доходы, полученные в результате деятельности крестьянского (фермерского) хозяйства, в том числе хозяйства без образования юридического лица;

- доходы по акциям и другие доходы от участия в управлении собственностью организации;

- алименты, получаемые членами семьи;

- проценты по банковским вкладам;

- наследуемые и подаренные денежные средства;

- денежные эквиваленты полученных членами семьи льгот и социальных гарантий, установленных органами государственной власти Российской Федерации, субъектов Российской Федерации, органами местного самоуправления, организациями.

№ п/п	Кем получен доход	Вид дохода	Сумма дохода (руб.)	Название, № документа на основании которого указан доход

8) Доходы, полученные от реализации продукции личного подсобного хозяйства, учитываются в соответствии с величинами нормативов чистого дохода в стоимостном выражении от реализации полученной в личном подсобном хозяйстве сельскохозяйственной продукции на текущий календарный год, утверждаемых Правительством Ленинградской области:

№ п/п	Кем получен доход	Вид дохода	Сумма дохода (руб.)	Название, № документа на основании которого указан

**Примечание:**

1. Доходы, сведения о которых предоставлены заявителем, учитываются в полном объеме до вычета налогов и сборов в соответствии с законодательством Российской Федерации.

2. Не включаются в доходы граждан следующие выплаты:

- единовременные страховые выплаты, производимые в возмещение ущерба, причиненного жизни и здоровью человека, его личному имуществу и имуществу, находящемуся в общей собственности членов его семьи, а также ежемесячные суммы, связанные с дополнительными расходами на медицинскую, социальную и профессиональную реабилитацию в соответствии с решением учреждения государственной службы медико-социальной экспертизы,

- компенсации материальных затрат, выплачиваемые безработным гражданам в связи с направлением на работу (обучение) в другую местность по предложению органов службы занятости в соответствии с Законом Российской Федерации от 19 апреля 1991 года 1032-1 «О занятости населения в Российской Федерации»,

- пособия на погребение, выплачиваемые в соответствии с Федеральным законом от 12 января 1996 года № 8-ФЗ «О погребении и похоронном деле»,
- ежегодные компенсации и разовые (единовременные) пособия, предоставляемые различным категориям граждан в соответствии с федеральными и областными законами.

3. Из дохода семьи гражданина исключаются суммы уплачиваемых алиментов.

Суммарный доход за расчетный период, равный двум календарным годам составляет: \_\_\_\_\_ ( \_\_\_\_\_) рублей

Прошу исключить из общей суммы дохода моей семьи выплаченные алименты в сумме \_\_\_\_\_ руб. \_\_\_\_\_ коп., удерживаемые по \_\_\_\_\_

(основание для удержания алиментов,

Ф.И.О. лица, в пользу которого производятся удержания)

Иных доходов семья не имеет. Правильность сообщаемых сведений подтверждаю. С условиями ст.56 Жилищного кодекса РФ ознакомлен (ы).

Дата \_\_\_\_\_

Подпись заявителя \_\_\_\_\_

Подписи совершеннолетних членов семьи



### Сведения об имуществе семьи

Я, \_\_\_\_\_, заявляю о стоимости имущества, находящегося в моей собственности и собственности членов моей семьи и подлежащих налогообложению в соответствии с законодательством Российской Федерации за расчетный период, равный двум календарным годам предшествующим году подачи заявления о постановке на учет для предоставления жилых помещений муниципального жилищного фонда по договорам социального найма с целью признания меня малоимущим:

1) Жилые дома, квартиры, дачи, гаражи, садовые домики в садоводческих товариществах и иные строения, помещения и сооружения:

№ п/п	Наименование и местонахождения имущества	Стоимость	Документ, подтверждающий право собственности

2) Автомобили, мотоциклы, мотороллеры, автобусы и другие самоходные машины и механизмы на пневматическом и гусеничном ходу, самолеты, вертолеты, теплоходы, яхты, парусные суда, катера, снегоходы, мотосани, моторные лодки, гидроциклы, несамоходные (буксируемые суда) и другие водные и воздушные транспортные средства, зарегистрированные в установленном порядке в соответствии с законодательством РФ:

№ п/п	Наименование и местонахождения имущества	Стоимость	Документ, подтверждающий право собственности

3) Земельные участки независимо от территориальной принадлежности, включая земельные участки, занятые строениями и сооружениями, участки, необходимые для их содержания:

№ п/п	Наименование и местонахождения имущества	Стоимость	Документ, подтверждающий право собственности

4) Стоимость принадлежащих пакетов акций, а также долей в уставных капиталах хозяйственных обществ:

№ п/п	Наименование имущества	Стоимость	Подтверждающие документы

5) Предметы антиквариата и искусства, ювелирные изделия, бытовые изделия из драгоценных металлов и драгоценных камней и лом таких изделий:

№ п/п	Наименование имущества	Стоимость	Подтверждающие документы

6) Суммы, находящиеся во вкладах в учреждениях банков и других кредитных учреждениях:

№ п/п	Наименование имущества	Стоимость	Подтверждающие документы

7) Паенакопления в жилищно-строительных, гаражно-строительных, дачно-строительных и потребительских кооперативах:

№ п/п	Наименование имущества	Стоимость	Подтверждающие документы

8) Валютные ценности и ценные бумаги в их стоимостном выражении:

№ п/п	Наименование имущества	Стоимость	Подтверждающие документы

**Примечание:**

- стоимость транспортных средств может определяться как организациями, получившими в установленном порядке лицензию на осуществление оценки транспортных средств, так и судебно-экспертными учреждениями органа юстиции;

- стоимость недвижимого имущества, за исключением земельных участков, может определяться как организациями, получившими в установленном порядке лицензию на оценку недвижимости, так и организациями (органами) по учету объектов недвижимого имущества по месту его нахождения;

- стоимость земельных участков может определяться как организациями, получившими в установленном порядке лицензию на оценку земельных участков, так и федеральным органом исполнительной власти, уполномоченным в области кадастра объектов недвижимости, и его территориальными подразделениями;

(п/п 7,8,9 пункта 1 ст.333.25 Налогового кодекса Р.Ф.)

определение стоимости земельных участков в обязательном порядке осуществляется на основании данных о кадастровой стоимости земли, установленной нормативным актом Ленинградской области.

- определение стоимости паенакоплений в жилищных, жилищно-строительных, жилищных накопительных, гаражно-строительных, дачно-строительных и иных потребительских специализированных кооперативах органом местного самоуправления производится на основании сведений, представленных гражданином и заверенных должностными лицами соответствующих кооперативов.

- в случае отчуждения в течение расчетного периода членами семьи или одиноко проживающим гражданином имущества, входящего в перечень имущества, подлежащего налогообложению и учитываемого для признания граждан малоимущими в целях предоставления жилых помещений муниципального жилищного фонда по договорам социального найма, его стоимость учитывается как стоимость имущества, имеющегося в наличии в течение расчетного периода, за исключением случаев отчуждения указанного имущества для оплаты медицинского лечения, дорогостоящих лекарств и ритуальных услуг, подтвержденной соответствующими документами.

(Областной закон № 89-оз от 26 октября 2005 года).

При определении стоимости имущества граждан в целях признания граждан малоимущими и предоставления им по договорам социального найма жилых помещений муниципального жилищного фонда не подлежит учету следующее имущество:

- земельные участки, предоставленные гражданам в собственность для ведения личного подсобного хозяйства, садоводства, огородничества и индивидуального жилищного

строительства, площадь которых меньше размера, установленного нормативными правовыми актами органов местного самоуправления для указанных целей;

- весельные лодки, а также моторные лодки с двигателем мощностью менее пяти лошадиных сил;

- один легковой автомобиль, специально оборудованный для использования инвалидами, или автомобиль с мощностью двигателя до 100 лошадиных сил (до 73,55 кВт), полученный (приобретенный) через органы социальной защиты населения в установленном законом порядке и используемый инвалидом;

- имущество, находящееся в розыске, при условии подтверждения данного факта документом, выдаваемым уполномоченным органом государственной власти.

Имущество, признаваемое объектом налогообложения и находящееся в общей долевой собственности нескольких граждан или в общей долевой собственности граждан и юридических лиц, а также имущество, признаваемое объектом налогообложения и находящееся в общей совместной собственности нескольких физических лиц, подлежит учету только в том случае, если в соответствии с законодательством Российской Федерации о налогах и сборах плательщиком налога на указанное имущество является гражданин и(или) члены его семьи.

Суммарная стоимость имущества за расчетный период составляет:

\_\_\_\_\_ ( \_\_\_\_\_ ) рублей.

Другого имущества семья не имеет. Правильность сообщаемых сведений подтверждаю, с условиями ст. 56 Жилищного кодекса РФ ознакомлен (ы).

Дата \_\_\_\_\_

Подпись заявителя \_\_\_\_\_

Подписи совершеннолетних членов семьи:

ПРИЛОЖЕНИЕ № 5  
к административному регламенту

Главе администрации муниципального образования  
«Бугровское сельское поселение» Всеволожского  
муниципального района Ленинградской области

от \_\_\_\_\_  
(фамилия, имя, отчество)

паспорт: \_\_\_\_\_

\_\_\_\_\_  
проживающего (проживающей) по адресу:

\_\_\_\_\_  
телефон \_\_\_\_\_

Заявление  
о предоставлении информации об очередности предоставления жилых помещений по  
договорам социального найма

Прошу предоставить информацию о номере очереди на получение жилого помещения по  
договору социального найма из муниципального жилищного фонда.

На дату подписания настоящего заявления я и члены моей семьи

\_\_\_\_\_

состоим на учете граждан в качестве нуждающихся в жилых помещениях, предоставляемых по  
договорам социального найма.

Результат рассмотрения заявления прошу:

- |                          |   |
|--------------------------|---|
| <input type="checkbox"/> | выдать на руки в Администрации/Организации                    |
| <input type="checkbox"/> | выдать на руки в МФЦ  |
| <input type="checkbox"/> | направить по почте  |
| <input type="checkbox"/> | направить в электронной форме в личный кабинет на ПГУ ЛО/ЕПГУ |

Подпись заявителя

\_\_\_\_\_

(фамилия, имя, отчество)

\_\_\_\_\_

(подпись)

« \_\_\_\_ » \_\_\_\_\_ 20\_\_ года

Книга  
регистрации заявлений граждан о принятии на учет в качестве  
нуждающихся в жилых помещениях, предоставляемых  
по договорам социального найма

Начата \_\_\_\_\_

Окончена \_\_\_\_\_

Номера заявлений: с \_\_\_\_\_ по \_\_\_\_\_

Номер по порядку	Дата принятия заявления	Фамилия, имя, отчество гражданина	Паспортные данные гражданина	Адрес постоянного места жительства гражданина	Количество членов семьи гражданина	Решение органа местного самоуправления о принятии на учет или об отказе в принятии на учет (дата и номер)	Порядковый номер в книге	Сведения о выдаче или направлении гражданину уведомления о принятии на учет или решения об отказе в принятии на учет (дата и номер)
1	2	3	4	5	6	7	8	9

Примечание:

1. Все поступившие заявления регистрируются в книге в момент принятия заявления.
2. В книге не допускаются подчистки. Поправки и изменения, вносимые на основании документов, заверяются должностным лицом органа местного самоуправления, на которое возложена ответственность за ведение учета граждан, нуждающихся в получении жилого помещения.
3. Листы в книге должны быть прошиты, пронумерованы и скреплены подписью и печатью органа, осуществляющего прием на учет.
4. Книги хранятся десять лет после предоставления гражданину жилого помещения.

**Книга**  
**учета граждан в качестве нуждающихся в жилых помещениях,**  
**предоставляемых по договорам социального найма**

Начата \_\_\_\_\_

Окончена \_\_\_\_\_

Номера заявлений: с \_\_\_\_\_ по \_\_\_\_\_

Номер по порядку	Фамилия, имя, отчество гражданина	Основание и дата постановки на учет	Паспортные данные гражданина	Адрес постоянного места жительства гражданина	Состав семьи гражданина	Наличие у гражданина права на получение жилого помещения вне очереди	Отметка о снятии гражданина с учета	
							основание	наименование, дата и номер решения органа местного самоуправления, отметка о его отправлении либо вручении гражданину
1	2	3	4	5	6	7	8	9

**Примечание:**

1. В книге регистрируются все принятые на учет граждане.
2. В книге не допускаются подчистки. Поправки и изменения, вносимые на основании документов, заверяются должностным лицом органа местного самоуправления, на которое возложена ответственность за ведение учета граждан, нуждающихся в получении жилого помещения.
3. Листы в книге должны быть прошиты, пронумерованы и скреплены подписью и печатью органа, осуществляющего принятие на учет.
4. Книги хранятся десять лет после предоставления гражданину жилого помещения