

герб

**МУНИЦИПАЛЬНОЕ ОБРАЗОВАНИЕ
БУГРОВСКОЕ СЕЛЬСКОЕ ПОСЕЛЕНИЕ
ВСЕВОЛОЖСКОГО МУНИЦИПАЛЬНОГО РАЙОНА
ЛЕНИНГРАДСКОЙ ОБЛАСТИ**

СОВЕТ ДЕПУТАТОВ

РЕШЕНИЕ

27.12. 2017

№ 50

п. Бугры

Об утверждении Правил благоустройства территории МО «Бугровское сельское поселение»

В соответствии с Федеральным законом от 06 октября 2003 года № 131-ФЗ «Об общих принципах организации местного самоуправления в Российской Федерации», Уставом муниципального образования «Бугровское сельское поселение» Всеволожского муниципального района Ленинградской области, в целях улучшения благоустройства территории МО «Бугровское сельское поселение» и приведения Правил в соответствие с федеральным законодательством с учётом Методических рекомендаций для подготовки Правил благоустройства территорий поселений, городских округов, внутригородских округов, утвержденными приказом Министерства строительства и жилищно-коммунального хозяйства Российской Федерации от 13 апреля 2017 года № 711/пр, совет депутатов муниципального образования «Бугровское сельское поселение» Всеволожского муниципального района Ленинградской области РЕШИЛ:

1. Утвердить Правила благоустройства территории МО «Бугровское сельское поселение» (приложение).
2. Настоящее решение подлежит официальному опубликованию.
3. Настоящее решение вступает в силу с момента его официального опубликования.
4. Признать утратившим силу решение совета депутатов муниципального образования «Бугровское сельское поселение» Всеволожского муниципального района Ленинградской области от 15.08.12 года № 38 «Об утверждении «Норм и правил по благоустройству территории муниципального образования «Бугровское сельское поселение» Всеволожского муниципального района Ленинградской области и проведения публичных слушаний по данному проекту»
5. Контроль за исполнением настоящего решения оставляю за собой.

Глава муниципального образования

Г.И. Шорохов

ПРАВИЛА БЛАГОУСТРОЙСТВА ТЕРРИТОРИИ МО «БУГРОВСКОЕ СЕЛЬСКОЕ ПОСЕЛЕНИЕ»

СОДЕРЖАНИЕ

1. ОБЩИЕ ПОЛОЖЕНИЯ

2. ОБЩИЕ ПРИНЦИПЫ И ПОДХОДЫ

2.1. Основные понятия

2.2. Основные принципы проектирования, развития городской среды и среды сельских населённых пунктов

2.3. Обеспечение качества городской среды при реализации проектов благоустройства

2.4. Участники деятельности по благоустройству

2.5. Закреплённые территории

2.6. Общие требования к содержанию территорий и объектов благоустройства

3. ФОРМЫ И МЕХАНИЗМЫ ОБЩЕСТВЕННОГО УЧАСТИЯ В ПРИНЯТИИ РЕШЕНИЙ И РЕАЛИЗАЦИИ ПРОЕКТОВ КОМПЛЕКСНОГО БЛАГОУСТРОЙСТВА И РАЗВИТИЯ ГОРОДСКОЙ СРЕДЫ

3.1. Формы общественного участия

3.2. Механизмы общественного участия

3.3. Участие лиц, осуществляющих предпринимательскую деятельность, в реализации комплексных проектов по благоустройству и созданию комфортной городской среды

4. БЛАГОУСТРОЙСТВО ОТДЕЛЬНЫХ ОБЪЕКТОВ И ЭЛЕМЕНТОВ

4.1. Требования к проектам благоустройства

4.2. Схемы комплексного благоустройства территории

4.3. Элементы озеленения

4.4. Виды покрытий

4.5. Ограждения, включая заборы, декоративные и временные ограждения 4.6. Водные устройства

4.7. Уличное коммунально-бытовое оборудование

4.8. Уличное техническое оборудование

4.9. Игровое и спортивное оборудование

4.10. Освещение и осветительное оборудование

4.11. Малые архитектурные формы (МАФ), мебель муниципального образования и требования к ним

4.12. Памятники, памятные доски, произведения монументально-декоративного искусства

4.13. Некапитальные нестационарные сооружения

4.14. Оформление и оборудование зданий и сооружений. Содержание фасадов зданий, строений, временных объектов, встроенных помещений в первых этажах жилых домов

4.15. Организация площадок

4.16. Пешеходные коммуникации и зоны, велосипедная инфраструктура

4.17. Гаражи

4.18. Площадки для выгула собак

4.19. Площадки для дрессировки собак

5. БЛАГОУСТРОЙСТВО ТЕРРИТОРИЙ ОБЩЕСТВЕННОГО НАЗНАЧЕНИЯ

6. БЛАГОУСТРОЙСТВО ТЕРРИТОРИЙ ЖИЛОГО НАЗНАЧЕНИЯ

7. БЛАГОУСТРОЙСТВО ТЕРРИТОРИЙ РЕКРЕАЦИОННОГО НАЗНАЧЕНИЯ

8. БЛАГОУСТРОЙСТВО НА ТЕРРИТОРИЯХ ТРАНСПОРТНОЙ И ИНЖЕНЕРНОЙ ИНФРАСТРУКТУРЫ

9. ОФОРМЛЕНИЕ МУНИЦИПАЛЬНОГО ОБРАЗОВАНИЯ И ИНФОРМАЦИИ, ИНФОРМАЦИОННЫЕ ЗНАКИ, РАЗМЕЩЕНИЕ ОБЪЯВЛЕНИЙ

10. ПРАЗДНИЧНОЕ ОФОРМЛЕНИЕ

11. БЛАГОУСТРОЙСТВО УЧАСТКОВ ИНДИВИДУАЛЬНОЙ ЖИЛОЙ ЗАСТРОЙКИ И САДОВОДЧЕСКИХ УЧАСТКОВ

13. СОДЕРЖАНИЕ СТРОИТЕЛЬНЫХ ПЛОЩАДОК

14. УБОРКА ТЕРРИТОРИЙ И ДОРОГ

15. СОДЕРЖАНИЕ ЖИВОТНЫХ В МУНИЦИПАЛЬНОМ ОБРАЗОВАНИИ

16. РЕМОНТ ИНЖЕНЕРНЫХ СЕТЕЙ НА ТЕРРИТОРИЯХ ОБЩЕГО ПОЛЬЗОВАНИЯ, В ТОМ ЧИСЛЕ СВЯЗАННЫХ С ПОВРЕЖДЕНИЕМ ЭЛЕМЕНТОВ БЛАГОУСТРОЙСТВА И ОЗЕЛЕНЕНИЯ, ПОКРЫТИЯ ДОРОГ, ТРОТУАРОВ

16. ОСОБЫЕ ТРЕБОВАНИЯ К ДОСТУПНОСТИ ГОРОДСКОЙ СРЕДЫ ДЛЯ МАЛОМОБИЛЬНЫХ ГРУПП НАСЕЛЕНИЯ

17. СОБЛЮДЕНИЕ ТИШИНЫ И ПОКОЯ ГРАЖДАН

18. ПОРЯДОК КОНТРОЛЯ ЗА ИСПОЛНЕНИЕМ ПРАВИЛ И ОТВЕТСТВЕННОСТЬ ЗА ИХ НАРУШЕНИЕ

1. ОБЩИЕ ПОЛОЖЕНИЯ

1.1. Правила благоустройства территории МО «Бугровское сельское поселение (далее по тексту - Правила благоустройства) разработаны на основании Федерального закона от 06 октября 2003 года № 131-ФЗ «Об общих принципах организации местного самоуправления в Российской Федерации» с учётом Методических рекомендаций для подготовки Правил благоустройства территорий поселений, городских округов, внутригородских округов, утвержденными приказом Министерства строительства и жилищно-коммунального хозяйства Российской Федерации от 13 апреля 2017 года № 711/пр.

1.2. Правила благоустройства устанавливают требования по содержанию зданий (включая жилые дома), сооружений и земельных участков, к внешнему виду фасадов и ограждений соответствующих зданий и сооружений, перечень работ по благоустройству и периодичность их выполнения; определяют порядок участия собственников зданий (помещений в них) и сооружений, а также земельных участков в благоустройстве прилегающих территорий; организацию благоустройства территории поселения (включая освещение улиц, озеленение территории, установку указателей с наименованиями улиц и номерами домов, размещение и содержание малых архитектурных форм).

1.3. Правила благоустройства обязательны для исполнения всеми физическими, юридическими лицами независимо от их организационно-правовой формы, органами государственной власти и органами местного самоуправления на территории МО «Бугровское сельское поселение».

1.4. К деятельности по благоустройству территорий относится разработка проектной документации по благоустройству территорий, выполнение мероприятий по благоустройству территорий и содержание объектов и элементов благоустройства, включая:

- проектирование, обустройство и содержание территорий (земельных участков всех форм собственности, земель общего пользования – улиц, дорог, площадей, тротуаров, площадок под контейнеры для сбора мусора и т.д.);
- проектирование, обустройство и содержание наружной части зданий, строений, сооружений, временных построек;
- обустройство и содержание иных элементов благоустройства.

1.5. К объектам благоустройства относятся территории различного функционального назначения, на которых осуществляется деятельность по благоустройству, в том числе:

- детские площадки, спортивные и другие площадки отдыха и досуга;
- площадки автостоянок;
- улицы (в том числе пешеходные) и дороги;
- парки, скверы, иные зелёные зоны, в том числе водоохранные зоны и прибрежно-защитные полосы;
- площади, набережные и другие территории;

- территории в границах технических зон транспортных, инженерных коммуникаций;
- контейнерные площадки и площадки для складирования отдельных групп коммунальных отходов.

1.6. К элементам благоустройства, в том числе относятся следующие элементы:

- элементы озеленения;
- покрытия;
- ограждения (заборы);
- водные устройства;
- уличное коммунально-бытовое и техническое оборудование;
- игровое и спортивное оборудование;
- элементы освещения;
- средства размещения информации и рекламные конструкции;
- малые архитектурные формы и городская мебель;
- некапитальные нестационарные сооружения;
- элементы объектов капитального строительства.

1.7. Обязанность выполнения мероприятий (работ) по благоустройству, указанных в пункте 1.4. настоящих Правил, возлагается на владельцев (собственников, арендаторов, пользователей) земельных участков, собственников зданий, строений, сооружений и встроенных нежилых помещений или их арендаторов (пользователей), если это предусмотрено договором между собственником и арендатором (пользователем), а также на лиц, оказывающих услуги по управлению (управляющие организации). При переходе прав на земельный участок, здание, строение или сооружение к другому лицу (а также при смене стороны в договоре аренды, пользования), к нему переходит обязанность выполнения указанных мероприятий (работ) по благоустройству.

1.8. Обязанность по выполнению мероприятий по содержанию детских и спортивных площадок и оборудования на них возлагается на собственников объектов или на их фактических пользователей, если это предусмотрено соглашением между собственником имущества, фактическим пользователем или их представителем.

1.9. Органы местного самоуправления вправе участвовать в организации содержания объектов благоустройства в границах многоэтажной жилой застройки и привлекать к выполнению этих мероприятий коммерческие и общественные организации.

1.10. На земельных участках многоэтажной жилой застройки содержание хозяйственных площадок и мест накопления твёрдых коммунальных отходов в соответствии с установленными требованиями должны обеспечивать собственники многоквартирных домов путём заключения договора с управляющей организацией.

2. ОБЩИЕ ПРИНЦИПЫ И ПОДХОДЫ

2.1. Основные понятия

Для целей настоящих Правил используются следующие основные понятия:

Благоустройство территории - комплекс предусмотренных настоящими Правилами мероприятий по содержанию территории, а также по проектированию и размещению объектов благоустройства, направленных на обеспечение и повышение комфортности условий проживания граждан, поддержание и улучшение санитарного и эстетического состояния территории.

Брошенный автотранспорт - транспортное средство, которое размещено и хранится вне специально отведённых мест. Брошенный автотранспорт в целях устранения препятствий проезду автомобилей, проходу пешеходов, уборке территории, проезду спецтранспорта и мусороуборочных машин к подъездам, мусоросборникам и мусорным контейнерам, а также устранения потенциальной террористической угрозы подлежит эвакуации в порядке, установленном законодательством.

Вендинговый автомат - кофейные и торговые автоматы;

Витрина – застекленный оконный проём, витраж здания, строения, временного объекта, приспособленные для выставки различных предметов;

Временная постройка (объект, сооружение) - объект, возведенный с целью непродолжительной эксплуатации, вспомогательного характера использования и не имеющий сложных конструктивных особенностей, в том числе нестационарные торговые объекты, указанные в разделе 4.13. настоящих Правил.

Вывеска - информационное средство, предназначенное для обозначения места фактического нахождения или осуществления деятельности организации или индивидуального предпринимателя, на котором также могут быть размещены фирменное наименование, товарный знак или знак обслуживания.

Выносное уличное торговое холодильное оборудование - оборудование, для охлаждения напитков, продуктов питания (холодильники, морозильные камеры, витрины).

Газон - покрытая травянистой и(или) древесно-кустарниковой растительностью либо предназначенная для озеленения поверхность земельного участка, имеющая ограничение в виде бортового камня (поребрик, бордюра) и(или) граничащая с твердым покрытием пешеходных дорожек, тротуаров, проезжей частью дорог.

Геоподоснова - топографический план земельного участка с нанесенными подземными коммуникациями и линиями регулирования застройки (красными линиями).

Гостевая стоянка легкового автотранспорта – открытая общедоступная стоянка для размещения и временного хранения автомобилей.

Дендроплан участка - чертёж, на который наносятся контуры зелёных насаждений, также изображаются границы участка, функциональные зоны,

здания, хозяйственные постройки, дорожки и пр.

Департамент - Департамент государственной охраны, сохранения и использования объектов культурного наследия комитета по культуре Ленинградской области.

Закреплённая территория - территория, включающая в себя предоставленную и прилегающую территорию, на которой лица указанные в пункте 1.7. участвуют в её благоустройстве и содержании в соответствии с порядком определенным настоящими Правилами.

Зелёные насаждения - древесно-кустарниковая и травянистая растительность в лесопарках, парках, скверах, садах, на газонах, цветниках, а также отдельно-стоящие деревья и кустарники, образующие неприкосновенный зеленый фонд города.

Изменение фасада - действия, связанные с переустройством, переоборудованием, реконструкцией (в том числе замена или устройство отдельных деталей или элементов - козырьков, навесов, крылец, ступеней, прямков, решёток на окнах, витринах, дверных проёмах; облицовка, расстекловка витрин, новых оконных и дверных проёмов, выходящих на главный фасад; изменение цветового решения и т.п.).

Комплексное благоустройство - комплексное решение основных вопросов благоустройства и выбор оптимального варианта организации пространства с учётом архитектурно-планировочных и ландшафтных особенностей территории.

Малоформатная информация - (объявления, афиши и другие полиграфические продукции) - это информация, выполненная на бумажном носителе размером не более формата А3, размещаемая на информационных стендах.

Нестационарный торговый объект - объект, представляющий собой временное сооружение или временную конструкцию, не связанную прочно с земельным участком вне зависимости от присоединения или неприсоединения к сетям инженерно-технического обеспечения, посредством которого осуществляется торговля, предоставление услуг общественного питания, бытового обслуживания, а также прочих видов услуг. Общественное пространство - часть городской среды, где происходит городская общественная жизнь (площади, набережные, улицы, пешеходные зоны, парки и др.).

Ограждение (забор) - обозначает границы земельного участка, располагается в соответствии с правоустанавливающими документами на землю.

Палисадник - участок вдоль фасада дома, между домом и дорогой (тротуаром) шириной не более 2 метров, огороженный прозрачным некапитальным ограждением высотой до 1,2 метра, предназначенный для создания цветников, композиций из декоративных кустарников или плодовых деревьев.

Предоставленная территория - земельный участок, предоставленный лицам, указанным в пункте 1.7. на праве собственности, аренды, иных правах, установленных земельным законодательством.

Прилегающая территория - земельный участок, муниципальная собственность на который не разграничена, являющийся, как правило, смежным с предоставленной территорией и находящийся в границах, установленных настоящими Правилами, предназначенный для участия в благоустройстве территории.

Проектная документация (проект) - документ, определяющий изменение фасада здания, строения или временного объекта и внешнего благоустройства прилегающей территории.

Специально отведённые места для размещения автотранспорта – автомобильные стоянки, гаражи, паркинги; для легкового автотранспорта также гостевые стоянки на территориях внутриквартальной жилой застройки.

Тротуар - пешеходная дорожка по сторонам улиц, дорог, проездов.

Указатели - дополнительные элементы и устройства с максимальной площадью одной стороны указателя не более 1 м², предназначенные для размещения сведений информационного характера о направлении движения и расстоянии до места нахождения каких-либо заинтересованных лиц.

Учрежденческие доски (вывески организации или индивидуального предпринимателя) - информационные элементы в виде табличек с максимальной площадью не более 0,5 м², размещаемые на поверхности стены при входе в здание, строение, занимаемое юридическими лицами или индивидуальными предпринимателями, предназначенные для размещения сведений информационного характера об официальном наименовании этих лиц, указанном в учредительных документах, содержащие исключительно информацию о полном зарегистрированном наименовании юридического лица и его ведомственной принадлежности, или информацию об индивидуальном предпринимателе (о государственной регистрации индивидуального предпринимателя и наименовании зарегистрировавшего его органа), осуществляющего деятельность в помещениях, режиме работы и месте его нахождения, за исключением сведений рекламного характера.

Фасад - наружные конструкции, создающие объёмно-пространственную композицию зданий, строений, временных объектов. Неотъемлемой частью фасадов являются: плоскости стен, окна, витрины, балконы, входы, козырьки, крыльца, ступени, пандусы, подпорные стенки, отмостки и другие, обозримые извне элементы зданий, строений, временных объектов, влияющие на эстетическое восприятие и комфортность.

Фотофиксация фасада - фотография общего вида существующих фасадов и их фрагментов с обозначением предполагаемых изменений.

Элементы благоустройства - декоративные, технические, планировочные, конструктивные устройства, элементы озеленения, различные виды оборудования и оформления, малые архитектурные формы, некапитальные нестационарные сооружения, наружная реклама и информация, используемые как составные части благоустройства населённых пунктов.

QR-код (англ. Quick Response Code - код быстрого реагирования; сокр. QR code) – товарный знак для типа матричных штрихкодов (или двумерных штрихкодов).

Твердые коммунальные отходы (ТКО) - отходы, образующиеся в жилых помещениях в процессе потребления физическими лицами, а также товары, утратившие свои потребительские свойства в процессе их использования физическими лицами в жилых помещениях в целях удовлетворения личных и бытовых нужд. К твердым коммунальным отходам также относятся отходы, образующиеся в процессе деятельности юридических лиц, индивидуальных предпринимателей и подобные по составу отходам, образующимся в жилых помещениях в процессе потребления физическими лицами.

2.2. Основные принципы проектирования, развития городской среды и среды сельских населённых пунктов

2.2.1. Развитие среды поселка Бугры и среды сельских населённых пунктов МО «Бугровское сельское поселение» (далее по тексту – городской среды) осуществляется путём улучшения, обновления, трансформации, использования лучших практик и технологий, в том числе путём развития инфраструктуры, системы управления, технологий, коммуникаций между жителями и сообществами.

2.2.2. Проектная документация по благоустройству территории МО «Бугровское сельское поселение» представляет собой пакет документации, основанной на стратегии развития МО «Бугровское сельское поселение» и концепции благоустройства, отражающей потребности жителей и содержащей материалы в текстовой и графической форме и определяющей проектные решения по благоустройству территории с учётом настоящих Правил и Правил землепользования и застройки МО «Бугровское сельское поселение». Состав проектной документации определяется в зависимости от того к какому объекту благоустройства он относится.

2.2.3. В МО «Бугровское сельское поселение» предусматривается реализация комплексных проектов по благоустройству, предусматривающих одновременное использование различных элементов благоустройства, обеспечивающих повышение удобства использования и визуальной привлекательности благоустраиваемой территории.

2.2.4. Определение конкретных зон, территорий, объектов для проведения работ по благоустройству, очередность реализации проектов, объёмы и источники финансирования устанавливаются в соответствующей муниципальной программе по благоустройству территории.

2.3. Обеспечение качества городской среды при реализации проектов благоустройства

2.3.1. Обеспечение качества городской среды при реализации проектов благоустройства территорий МО «Бугровское сельское поселение» достигается путём реализации следующих принципов:

а) принцип функционального разнообразия – насыщенность территории микрорайона (квартала, жилого комплекса) разнообразными социальными и коммерческими сервисами;

б) принцип комфортной организации пешеходной среды - создание в поселении условий для приятных, безопасных, удобных пешеходных прогулок. Привлекательность пешеходных прогулок обеспечивается путём совмещения различных функций (транзитная, коммуникационная, рекреационная, потребительская) на пешеходных маршрутах. Необходимо обеспечить доступность пешеходных прогулок для различных категорий граждан, в том числе для маломобильных групп граждан при различных погодных условиях;

в) принцип комфортной мобильности - наличие у жителей сопоставимых по скорости и уровню комфорта возможностей доступа к основным точкам притяжения в населённых пунктах поселения и за их пределами при помощи различных видов транспорта (личный автотранспорт, различные виды общественного транспорта, велосипед);

г) принцип комфортной среды для общения – гармоничное размещение в МО «Бугровское сельское поселение» территорий, которые постоянно и без платы за посещение доступны для населения, в том числе площади, улицы, пешеходные зоны, скверы, парки (далее - общественные пространства) и территорий с ограниченным доступом посторонних людей, предназначенных для уединенного общения и проведения времени;

д) принцип насыщенности общественных и частных пространств разнообразными элементами природной среды (зелёные насаждения, водные объекты и др.) различной площади, плотности территориального размещения и пространственной организации в зависимости от функционального назначения части территории.

2.3.2. Реализация принципов комфортной среды для общения и комфортной пешеходной среды на территории МО «Бугровское сельское поселение» выполняется путём создания условий для защиты общественных и частных пространств от вредных факторов среды (шум, пыль, загазованность) эффективными архитектурно-планировочными приёмами.

2.3.3. Общественное пространство обеспечивает принцип пространственной и планировочной взаимосвязи жилой и общественной среды, точек притяжения людей, транспортных и градостроительных узлов.

2.3.4. Реализация комплексных проектов благоустройства осуществляется с привлечением собственников земельных участков, находящихся в непосредственной близости от территории комплексных проектов благоустройства и иных заинтересованных сторон (застройщиков, управляющих организаций, объединений граждан и предпринимателей, собственников и арендаторов коммерческих помещений в прилегающих зданиях), в том числе с использованием механизмов государственно- частного партнерства. Применяется разработка единых или согласованных проектов благоустройства для связанных между собой территорий МО «Бугровское сельское поселение», расположенных на участках, имеющих разных владельцев.

2.3.5. В рамках разработки муниципальных программ по благоустройству проводится инвентаризация объектов благоустройства и разработка паспорта объектов благоустройства.

2.3.6. Паспорт объектов благоустройства должен содержать следующую информацию:

- о собственниках и границах земельных участков, формирующих территорию объекта благоустройства;
- ситуационный план;
- элементы благоустройства,
- сведения о текущем состоянии;
- сведения о планируемых мероприятиях по благоустройству территорий.

2.3.7. В качестве приоритетных объектов благоустройства определяются активно посещаемые или имеющие очевидный потенциал для роста пешеходных потоков территории МО «Бугровское сельское поселение», с учётом объективной потребности в развитии общественных пространств, экономической эффективности реализации и планов развития муниципального образования.

2.3.8. Концепция благоустройства для каждой территории создается с учётом потребностей и запросов жителей и других субъектов городской среды и при их непосредственном участии на всех этапах создания концепции, а также с учётом стратегических задач комплексного устойчивого развития городской среды, в том числе формирования возможности для создания новых связей, общения и взаимодействия отдельных граждан и сообществ, их участия в проектировании и реализации проектов по развитию территории, содержанию объектов благоустройства и для других форм созидательного проявления творческого потенциала жителей.

2.4. Участники деятельности по благоустройству

2.4.1. Участниками деятельности по благоустройству выступают:

- а) население МО «Бугровское сельское поселение», которое формирует запрос на благоустройство и принимает участие в оценке предлагаемых решений. В отдельных случаях жители поселения участвуют в выполнении работ. Жители могут быть представлены общественными организациями и объединениями;
- б) органы местного самоуправления МО «Бугровское сельское поселение», которые по запросу населения определяют концепцию развития благоустройства, формируют техническое задание, определяют исполнителей и обеспечивают финансирование в пределах своих полномочий;
- в) хозяйствующие субъекты, осуществляющие деятельность на территории МО «Бугровское сельское поселение», которые могут участвовать в формировании запроса на благоустройство, а также в финансировании мероприятий по благоустройству;
- г) представители профессионального сообщества, в том числе ландшафтные архитекторы, специалисты по благоустройству и озеленению, архитекторы и дизайнеры, разрабатывающие концепции и проекты благоустройства, рабочую документацию;

- д) исполнители работ, специалисты по благоустройству и озеленению, в том числе возведению малых архитектурных форм;
- е) иные лица.

2.5. Закреплённые территории

2.5.1. Закреплённая территория включает в себя предоставленную и прилегающую территорию, на которой лица указанные в пункте 1.7. участвуют в её благоустройстве и содержании в соответствии с порядком определенным настоящими Правилами.

2.5.2. Схема границ закреплённых территорий МО «Бугровское сельское поселение» приведена в Приложении № 1 настоящих Правил.

2.5.3. Схема границ для одного объекта или для группы объектов (например, многоквартирных домов, имеющих общую контейнерную площадку и т.д.) изготавливается с учётом Схемы границ закреплённых территорий МО «Бугровское сельское поселение».

2.5.4. В случае отсутствия схемы, а также при изменении границ земельного участка устанавливаются следующие границы закреплённой территории в населённых пунктах МО «Бугровское сельское поселение»:

- для отдельно стоящих объектов – 10 метров по периметру предоставленной территории;
- для многоквартирных домов – 10 метров по периметру предоставленной территории с выделением места под контейнерную площадку;
- для земельного участка, примыкающего к дому в зоне индивидуальной жилой застройки: в длину - на всю территорию застройки с фасадной и дворовой части, в ширину – до проезжей части улиц, а в случае отсутствия выделенной (обустроенной) проезжей части – до середины улицы;
- для школ и детских садов – 2 метра по периметру предоставленной территории;
- для гаражных кооперативов, автомобильных стоянок, паркингов – 15 метров по периметру предоставленной территории;
- для промышленных объектов – 50 метров по периметру предоставленной территории;
- для строящихся объектов – 15 метров по периметру предоставленной территории.

2.6. Общие требования к содержанию территорий и объектов благоустройства

Общими требованиями к содержанию закреплённых территорий и объектов благоустройства МО «Бугровское сельское поселение» являются:

- а) ремонт и покраска газонных ограждений, заборов, малых архитектурных форм, отдельно стоящих рекламных конструкций;
- б) содержание объектов озеленения: восстановление поврежденных участков газонов и живой изгороди, скашивание травы, обрезка декоративных кустов и деревьев, уборка сухостойной травы, корчевание и удаление дикорастущего кустарника;

- в) качественная уборка территорий, в том числе уборка и вывоз снега и льда;
- г) организация вывоза твёрдых коммунальных отходов (ТКО), в соответствии с действующим законодательством. Размещение на полигоне ТКО может производить лицо, имеющее соответствующую лицензию;
- д) организация регулярной доставки товаров и продуктов в объекты торговли только с подъездов, предусмотренных проектом объекта (здания, дома) или проектом реконструкции, с обязательным обеспечением сохранности элементов благоустройства и инженерной инфраструктуры, безопасности движения транспорта и пешеходов. При отсутствии проекта допускается осуществлять доставку в соответствии со схемой погрузочно-разгрузочных работ, утверждённой в порядке, определенном администрацией МО «Бугровское сельское поселение»;
- е) содержание дорог, внутриквартальных проездов, дворов, тротуаров площадок, а также их обязательный ремонт (кроме многоквартирных жилых домов) на предоставленной территории;
- ж) содержание, восстановление и реконструкция водоотводных канав;
- з) содержание объектов благоустройства и их отдельных элементов в надлежащем техническом, физическом, эстетическом состоянии и в соответствии с эксплуатационными требованиями.

Запрещается:

2.6.1. выбрасывание, складирование, хранение отходов производства и потребления, в том числе ТКО, отходов образующихся в процессе жизнедеятельности, строительных и иных материалов, изделий и конструкций, грунта, иного мусора, различной специальной техники, оборудования, машин и механизмов на необорудованной для этих целей территории, а равно вне специально отведённых мест (полигонов, специально оборудованных площадок, контейнеров, урн); либо с нарушением норм и правил при организации и производстве земляных, строительных, дорожно-строительных и иных видов работ;

2.6.2. размещение, хранение материалов (в том числе строительных), сырья, продукции, товаров, тары, механизмов, оборудования вне специально отведённых мест;

2.6.3. складирование на прилегающей территории и в палисаднике более тридцати календарных дней оборудования, дров, строительных и иных материалов;

2.6.4. сжигание отходов производства и потребления, в том числе ТКО, иного мусора, опавших листьев, травы, веток на территории МО «Бугровское сельское поселение». В зоне индивидуальной жилой застройки допускается сжигание опавших листьев, травы, веток при наличии специально оборудованных мест с соблюдением правил пожарной безопасности;

2.6.5. размещение и (или) хранение любого автотранспорта и специальной техники вне специально отведённых мест, в том числе:

- а) на тротуарах, пешеходных дорожках и газонах;
- б) на тепловых камерах, люках ливневой канализации;

в) в местах, препятствующих проезду автомобилей, проходу пешеходов, уборке территории, проезду спецтранспорта и мусороуборочных машин к подъездам, мусоросборникам и мусорным контейнерам;

г) в местах, затрудняющих вход и выход в подъезды жилых домов;

2.6.6. размещение и (или) хранение на гостевых стоянках легкового автотранспорта:

а) легкового автотранспорта в случае, если кузов автотранспортного средства выступает на проезжую часть внутриквартального проезда более чем на 0,5м;

б) грузового автотранспорта и специальной техники;

в) пассажирского автотранспорта, вместимостью более 7 пассажирских мест;

2.6.7. хранение на гостевых стоянках разукomплектованного, технически неисправного автотранспорта;

2.6.8. заправка топливом, ремонт и мойка автотранспорта вне специально отведённых мест;

2.6.9. осуществление заезда на бордюрные камни и проезда по тротуарам, газонам и пешеходным дорожкам;

2.6.10. производство строительных и ремонтных работ при отсутствии устройства для мойки колес и кузовов транспортных средств при выезде с площадок, на которых проводятся строительные работы, создающие угрозу загрязнения территории МО «Бугровское сельское поселение», либо при отсутствии договора со специализированной организацией на выполнение работ по уборке загрязняемой территории;

2.6.11. содержание зданий, строений, сооружений, построек в угрожающем для окружающих состоянии или ухудшающем внешний вид населённого пункта (обгоревших, сгоревших, сгнивших и т.д.);

2.6.12. повреждение или уничтожение зелёных насаждений, цветников, клумб и травяного покрова газонов;

2.6.13. осуществление самовольной посадки и вырубki деревьев (настоящий подпункт не распространяется на участки индивидуальной жилой застройки и садоводческие участки);

2.6.14. нанесение надписей и других изображений, размещение объявлений на фасадах, памятниках, памятных досках, произведениях монументально-декоративного искусства, малых архитектурных формах, информационных знаках, знаках транспортных и инженерных коммуникаций, ограждениях, заборах, деревьях, а также нанесение ущерба элементам благоустройства любым способом и использование элементов благоустройства не по назначению, влекущему угрозу их повреждения;

2.6.15. нанесение на покрытия дорог (улично-дорожной сети), тротуаров, пешеходных зон, велосипедных и пешеходных дорожек надписей и изображений, за исключением случаев нанесения в рамках исполнения государственного или муниципального контракта;

2.6.16. установка на улицах выносных конструкций типа штендер (стритлайн);

2.6.17. сплошная окраска и покрытие поверхности остекления витрин декоративными пленками;

2.6.18. содержание, эксплуатация объектов наружной рекламы, вывесок, табличек:

а) без паспорта вывески, без разрешения на установку рекламной конструкции;

б) с несоответствием внешнего вида, текста, типа учрежденческой доски вывески, информационной либо рекламной конструкции паспорту вывески, информационной либо рекламной конструкции соответственно или эскиз-макету учрежденческой доски (отсутствие целостности конструкции, покрашенного каркаса, наличие следов загрязнений, коррозии, ржавчины, отслоения краски, порывов полотен);

в) в состоянии, угрожающем безопасности граждан;

2.6.19. отправление естественных надобностей вне специально отведённых мест (общественных туалетов, биотуалетов);

2.6.20. установка на улицах выносных объявлений на штендерах (стритлайнах);

2.6.21. размещение выносного уличного торгового холодильного оборудования;

2.6.22. размещение малоформатной информации, информации рекламного характера на ограждениях любого типа;

2.6.23. самовольно ограждать, специально выделять (в том числе с применением различных приспособлений) стоянки автотранспортных средств.

3. ФОРМЫ И МЕХАНИЗМЫ ОБЩЕСТВЕННОГО УЧАСТИЯ В ПРИНЯТИИ РЕШЕНИЙ И РЕАЛИЗАЦИИ ПРОЕКТОВ КОМПЛЕКСНОГО БЛАГОУСТРОЙСТВА И РАЗВИТИЯ ГОРОДСКОЙ СРЕДЫ

3.1. Формы общественного участия

3.1.1. Для осуществления участия граждан и иных заинтересованных лиц в процессе принятия решений и реализации проектов комплексного благоустройства территории МО «Бугровское сельское поселение» используются следующие формы:

а) совместное определение целей и задач по развитию территории, инвентаризация проблем и потенциалов среды;

б) определение основных видов активностей, функциональных зон общественных пространств, которые представляют часть территории поселения, для которых определены границы и преимущественный вид деятельности (функция). Возможно определение нескольких преимущественных видов деятельности для одной и той же функциональной зоны (многофункциональные зоны);

в) обсуждение и выбор типа оборудования, некапитальных объектов, малых архитектурных форм, включая определение их функционального назначения, соответствующих габаритов, стилового решения, материалов;

- г) консультации в выборе типов покрытий, с учётом функционального зонирования территории;
- д) консультации по предполагаемым типам озеленения;
- е) консультации по предполагаемым типам освещения и осветительного оборудования;
- ж) участие в разработке проекта, обсуждение решений с архитекторами, ландшафтными архитекторами, проектировщиками и другими профильными специалистами;
- з) одобрение проектных решений участниками процесса проектирования и будущими пользователями, включая местных жителей, собственников соседних территорий и других заинтересованных лиц;
- и) осуществление общественного контроля над процессом реализации проекта (включая как возможность для контроля со стороны любых заинтересованных сторон, так и формирование рабочей группы, общественного совета проекта, либо наблюдательного совета проекта);
- к) осуществление общественного контроля над процессом эксплуатации территории (включая как возможность для контроля со стороны любых заинтересованных сторон, муниципальных центров общественного контроля, так и формирование рабочей группы, общественного совета проекта, либо наблюдательного совета проекта для проведения регулярной оценки эксплуатации территории).

3.1.2. Реализация проектов сопровождается информированием общественности о планирующихся изменениях и возможности участия в этом процессе.

3.1.3. Информирование осуществляется путём:

- а) задействования официального сайта МО «Бугровское сельское поселение» для сбора информации, обеспечения «онлайн» участия и регулярного информирования о ходе проекта с публикацией фото, видео и текстовых отчетов по итогам проведения общественных обсуждений;
- б) работы с местными средствами массовой информации, охватывающими широкий круг людей разных возрастных групп и потенциальные аудитории проекта;
- в) вывешивания афиш и объявлений на информационных досках в подъездах жилых домов, расположенных в непосредственной близости к проектируемому объекту (дворовой территории, общественной территории), а также на специальных стендах на самом объекте; в наиболее посещаемых местах (общественные и торгово-развлекательные центры, знаковые места и площадки), в холлах значимых и социальных инфраструктурных объектов, расположенных по соседству с проектируемой территорией или на ней (поликлиники, дома культуры, библиотеки, спортивные центры), на площадке проведения общественных обсуждений (в зоне входной группы, на специальных информационных стендах);
- г) информирования местных жителей через школы и детские сады, в том числе школьные проекты: организация конкурса рисунков, сборы пожеланий,

сочинений, макетов, проектов, распространение анкет и приглашения для родителей учащихся;

д) индивидуальных приглашений участников встречи лично, по электронной почте или по телефону;

е) установки интерактивных стендов с устройствами для заполнения и сбора небольших анкет, установка стендов с генпланом территории для проведения картирования и сбора пожеланий в центрах общественной жизни и местах пребывания большого количества людей;

ж) использования социальных сетей и интернет-ресурсов для обеспечения донесения информации до различных общественных объединений и профессиональных сообществ;

з) установки специальных информационных временных стендов в местах с большой проходимостью, на территории самого объекта проектирования (дворовой территории, общественной территории). Стенды могут работать как для сбора анкет, информации и обратной связи, так и в качестве площадок для обнародования всех этапов процесса проектирования и отчетов по итогам проведения общественных обсуждений.

3.2. Механизмы общественного участия

3.2.1. Обсуждение проектов проводится в интерактивном формате с использованием широкого набора инструментов для вовлечения и обеспечения общественного участия, включая способы, предусмотренные Федеральным законом от 21 июля 2014 г. № 212-ФЗ "Об основах общественного контроля в Российской Федерации".

3.2.2. По итогам общественных обсуждений или публичных слушаний формируется отчет, а также видеозапись самого мероприятия, выкладывается в публичный доступ, как на информационных ресурсах проекта, так и на официальном сайте администрации.

3.2.3. Общественный контроль в области благоустройства осуществляется любыми заинтересованными физическими и юридическими лицами, в том числе с использованием технических средств для фото-, видео фиксации, а также интерактивных порталов в сети Интернет. Информация о выявленных и зафиксированных в рамках общественного контроля нарушениях в области благоустройства направляется для принятия мер в уполномоченный орган администрации и (или) на интерактивный портал в сети Интернет.

3.2.4. Общественный контроль в области благоустройства территории МО «Бугровское сельское поселение» осуществляется с учётом положений законов и иных нормативных правовых актов об обеспечении открытости информации и общественном контроле в области благоустройства, жилищных и коммунальных услуг.

3.3. Участие лиц, осуществляющих предпринимательскую деятельность, в реализации комплексных проектов по благоустройству и созданию комфортной среды.

3.3.1. Участие лиц, осуществляющих предпринимательскую деятельность, в реализации комплексных проектов благоустройства заключаться:

- а) в создании и предоставлении разного рода услуг и сервисов для посетителей общественных пространств;
- б) в приведении в соответствие с требованиями проектных решений фасадов, принадлежащих или арендуемых объектов, в том числе размещенных на них вывесок;
- в) в строительстве, реконструкции, реставрации объектов недвижимости;
- г) в производстве или размещении элементов благоустройства;
- д) в комплексном благоустройстве отдельных территорий, прилегающих к территориям, благоустраиваемым за счёт средств муниципального образования;
- е) в организации мероприятий обеспечивающих приток посетителей на создаваемые общественные пространства;
- ж) в организации уборки благоустроенных территорий, предоставлении средств для подготовки проектов или проведения творческих конкурсов на разработку архитектурных концепций общественных пространств;
- з) в иных формах.

3.3.2. В реализации комплексных проектов благоустройства могут принимать участие лица, осуществляющих предпринимательскую деятельность в различных сферах, в том числе в сфере строительства, предоставления услуг общественного питания, оказания туристических услуг, оказания услуг в сфере образования и культуры и др.

4. БЛАГОУСТРОЙСТВО ОТДЕЛЬНЫХ ОБЪЕКТОВ И ЭЛЕМЕНТОВ

4.1. Требования к проектам благоустройства

Благоустройство территорий осуществляется в соответствии с проектами благоустройства, разрабатываемыми в составе документации по планировке территорий микрорайонов, кварталов, улиц, площадей, а также в составе проектной документации для объектов капитального строительства (реконструкции) и строительства (размещения) временных построек. Проект благоустройства предоставленной территории разрабатывается пользователем (собственником) земельного участка и подлежит согласованию с администрацией.

4.2. Схемы комплексного благоустройства территории

4.2.1. Для территорий сложившейся застройки разрабатываются схемы комплексного благоустройства территории, на основе которых выполняются проекты благоустройства конкретных участков, отдельных видов благоустройства (озеленение, освещение и т.д.) и установки малых архитектурных форм и других элементов благоустройства.

4.2.2. Состав проектной документации включает в себя:

- схему современного состояния благоустройства территории;
- комплексную схему планируемого благоустройства территории;
- схему пешеходного и велосипедного движения;

- схему развития общественных пространств (включая рекреационные зоны);
- другие необходимые графические материалы;
- ведомости объёмов планируемых работ по благоустройству;
- визуализационные материалы;
- сметную стоимость работ;
- дендроплан;
- пояснительную записку, включая основные технико-экономические показатели.

4.2.3. Согласование проектной документации осуществляется в администрации МО «Бугровское сельское поселение».

4.3. Элементы озеленения

4.3.1. Озеленение - составная и необходимая часть благоустройства и ландшафтной организации территории МО «Бугровское сельское поселение», обеспечивающая формирование устойчивой и комфортной городской среды.

4.3.2. При создании элементов озеленения территории МО «Бугровское сельское поселение» применяются принципы организации комфортной пешеходной среды, комфортной среды для общения, насыщения востребованных жителями общественных пространств элементами озеленения, а также создания на территории зелёных насаждений благоустроенной сети пешеходных и велосипедных дорожек, центров притяжения людей.

4.3.3. Работы по озеленению планируются в комплексе формирования общего зелёного фонда МО «Бугровское сельское поселение» с учётом существующей градостроительной документации (Правила землепользования и застройки МО «Бугровское сельское поселение», проектов планировки территории и др.).

4.3.4. Создание новых объектов озеленения, посадка деревьев и кустарников, реконструкция существующих зелёных насаждений, работы по трансформации сохраняемых лесных участков в парки, скверы, бульвары, озеленение территорий промышленных площадок и их санитарно-защитных зон осуществляется на основе соответствующих проектов, согласованных с администрацией (кроме земельных участков индивидуальной жилой застройки).

4.3.5. При разработке проектной документации на объекты озеленения составляются дендропланы.

4.3.6. Разработка проектной документации на строительство, капитальный ремонт и реконструкцию объектов озеленения производится на основании геоподосновы с инвентаризационным планом зелёных насаждений на весь участок благоустройства (подеревная съёмка).

4.3.7. На основании геоподосновы проектная организация разрабатывает проект благоустройства территории, где определяются основные планировочные решения и объёмы капиталовложений, в т.ч. на компенсационное озеленение. Определяются объёмы вырубок и пересадок в

целом по участку благоустройства, производится расчёт компенсационной стоимости.

4.3.8. После утверждения проектно-сметной документации на застройку, капитальный ремонт и реконструкцию объектов озеленения разрабатывается рабочий проект с уточнением планировочных решений, инженерных коммуникаций и организации строительства. На этой стадии разрабатывается дендроплан, на котором выделяются зоны работ, наносятся условными обозначениями все древесные и кустарниковые растения, подлежащие сохранению, вырубке и пересадке.

4.3.9. Производство работ по сносу или переносу зелёных насаждений производится по согласованию с администрацией, после рассмотрения вопроса на комиссии по озеленению администрации при предоставлении перечисленных документов в следующих случаях:

а) при капитальном строительстве (реконструкции) зданий, сооружений, дорог, коммуникаций и других объектов капитального строительства, предусмотренных утверждённой и согласованной в установленном порядке градостроительной документацией:

- копия схемы планировочной организации земельного участка с отображением решений из проектной документации по планировке и благоустройству территории;

- план-схема зелёных насаждений, находящихся на земельном участке, в том числе зелёных насаждений, подлежащих сносу.

б) при производстве земляных работ при ликвидации аварий на инженерных сетях или связанных с проведением инженерных изысканий для подготовки проектной документации, размещением временных сооружений:

- копия документа, подтверждающего производство земляных работ, проведение инженерных изысканий;

- план-схема зелёных насаждений, находящихся на земельном участке, в том числе зелёных насаждений, подлежащих сносу.

в) в случае если зеленое насаждение является больным, сухостойным, "карантинным" либо в случае произрастания зелёного насаждения с нарушением установленных строительных и санитарных норм и правил:

- заключение уполномоченных органов, подтверждающее основание сноса или пересадки зелёных насаждений.

- план-схема зелёных насаждений, находящихся на земельном участке, в том числе зелёных насаждений, подлежащих сносу.

г) при затемнении от деревьев жилых помещений:

- предписание органов государственного санитарно-эпидемиологического надзора об устранении нарушений требований санитарных правил или экспертное заключение о несоответствии естественной освещённости в жилых помещениях требованиям санитарных правил, выданное уполномоченным органом.

д) при проведении реконструкции неорганизованных посадок или посадок, выполненных с нарушением действующих технических регламентов (если расстояние между деревьями и от фундаментов зданий и сооружений менее 5

м, расстояние до мачты, опоры осветительной сети менее 4 м, до подземных сетей и коммуникаций менее 2 м);

е) при невозможности обеспечения нормальной видимости технических средств регулирования дорожного движения, безопасности движения транспорта и пешеходов выполняется организацией, осуществляющей обслуживание придорожной полосы в соответствии с техническим заданием.

4.3.10. При производстве вышеперечисленных работ быстрорастущие зелёные насаждения в возрасте до восьми лет, а медленно растущие в возрасте до пятнадцати лет подлежат обязательной пересадке в другое место, согласованное с администрацией.

4.3.11. Выдача разрешений на снос или перенос зелёных насаждений осуществляется в соответствии с административным регламентом администрации МО «Бугровское сельское поселение» по предоставлению муниципальной услуги «Выдача разрешений на снос или пересадку зелёных насаждений».

4.3.12. Вывоз спиленных деревьев, обрезанных ветвей осуществляется специализированными организациями в течение трёх дней.

4.3.13. Упавшие деревья должны быть немедленно удалены с проезжей части дорог, тротуаров, фасадов жилых и производственных зданий, а с других территорий - в течение 1 суток с момента обнаружения.

4.4. Виды покрытий

4.4.1. При создании и благоустройстве покрытий применяется принцип организации комфортной пешеходной среды в части поддержания и развития удобных и безопасных пешеходных коммуникаций.

4.4.2. Покрытия поверхности территории обеспечивают условия безопасного и комфортного передвижения, а также формируют архитектурно-художественный облик среды.

4.4.3. Вид покрытия должен быть прочным, ремонтпригодным, экологичным, не допускающим скольжения.

4.4.4. Для деревьев, расположенных в мощении, применяются различные виды защиты (приствольные решётки, бордюры, периметральные скамейки и пр.).

4.5. Ограждения, включая заборы, декоративные и временные ограждения

4.5.1. В целях благоустройства на территории МО «Бугровское сельское поселение» следует предусматривать применение различных видов ограждений:

1) газонные ограждения (высота 0,3÷0,5 м);

2) декоративные и защитные ограждения: низкие (высота 0,5÷1,0 м), средние (высота 1,1÷1,6 м), высокие (высота 1,7÷2,0 м);

3) ограждения спортивных площадок (высота 2,0÷3,0 м);

4) живая изгородь - изгородь, представляющая собой рядовую посадку (1–3 ряда) кустарников и деревьев специальных пород, хорошо поддающихся

формовке (стрижке). Выбор пород кустарников и деревьев для живых изгородей следует производить с учётом местных почвенно-климатических условий.

5) строительные ограждения (высота в соответствии с действующими нормами).

б) ограждения площадок для сбора твёрдых коммунальных отходов, препятствующие загрязнению прилегающей территории мусором под воздействием ветра (1,5÷2, 0 м).

По степени прозрачности ограждения различаются:

1) ограждение с просветом - ограда с применением декоративной решётки, художественного литья из высокопрочного чугуна, элементов ажурных оград из железобетонных конструкций, стальной сетки, штакетника;

2) глухое ограждение - железобетонные панели с гладкой плоскостью или с рельефом, каменное, металлический лист или профиль, деревянная доска и другие экологически чистые непрозрачные строительные материалы;

3) комбинированное ограждение - комбинация из глухих элементов и плоскостей с просветами с применением отдельных декоративных элементов.

4.5.2. По степени стационарности ограждения могут быть постоянные, временные, передвижные.

4.5.3. Подземные части ограждений следует изолировать от воздействия влаги. Сетка, проволока, металлические элементы, применяемые для ограждений, должны иметь антикоррозийное покрытие.

4.5.4. Ограждения должны выполняться из высококачественных материалов, иметь единый характер в границах объекта благоустройства территории. Архитектурно - художественное решение ограждений должно соответствовать характеру архитектурного окружения.

4.5.5. При проектировании средних и высоких видов ограждений в местах пересечения с подземными сооружениями рекомендуется предусматривать конструкции ограждений, позволяющие производить ремонтные или строительные работы.

4.5.6. Ограждения всех типов (исключая живые изгороди) подлежат окраске. Глухие ограждения окрашиваются, как правило, в светлые тона.

4.5.7. Конструкции ограждений должны содержаться в прочном, устойчивом состоянии, не допускается нарушения целостности ограждения, наличия с лицевой стороны надписей, рисунков и объявлений.

4.5.8. Установка ограждения и изменение цветового решения возможно при согласовании с администрацией, а для объектов культурного наследия – в том числе с департаментом.

4.5.9. При создании и благоустройстве ограждений рекомендуется учитывать необходимость, в том числе:

а) разграничения зелёной зоны (газоны, клумбы, парки) с маршрутами пешеходов и транспорта;

б) проектирования дорожек и тротуаров с учётом потоков людей и маршрутов;

в) разграничения зелёных зон и транзитных путей с помощью применения приёмов разноуровневой высоты или создания зелёных кустовых ограждений.

4.6. Водные устройства

4.6.1. К водным устройствам относятся фонтаны, питьевые фонтанчики, бюветы, родники, декоративные водоёмы и прочие. Водные устройства выполняют декоративно-эстетическую и природоохранную функции, улучшают микроклимат, воздушную и акустическую среду.

4.6.2. Питьевые фонтанчики могут быть как типовыми, так и выполненными по специально разработанному проекту.

4.7. Уличное коммунально-бытовое оборудование

4.7.1. При создании и благоустройстве коммунально-бытового оборудования применяется принцип обеспечения безопасного удаления отходов без нарушения визуальной среды территории, с исключением негативного воздействия на окружающую среду и здоровье людей.

4.7.2. Улично-коммунальное оборудование включает в себя: различные виды мусоросборников - контейнеров и урн.

4.7.3. Количество и объём контейнеров определяется в соответствии с требованиями законодательства об отходах производства и потребления.

4.7.4. На земельных участках многоэтажной жилой застройки содержание мест и оборудования, предназначенного для накопления твёрдых коммунальных отходов в соответствии с установленными требованиями должны обеспечивать собственники многоквартирных домов путём заключения договора с управляющей организацией.

4.7.5. Перед центральными входами объектов торговли и оказания услуг, образования, административных зданий и учреждений, а также перед подъездами многоквартирных домов должны устанавливаться урны для сбора отходов:

а) на площадях, улицах, стадионах, вокзалах, рынках, остановочных пунктах, в скверах, парках и других местах массового посещения населением урны устанавливаются в соответствии с действующими санитарными нормами и правилами;

б) установка урн осуществляется с учётом обеспечения беспрепятственного передвижения пешеходов, проезда инвалидов и детских колясок;

в) урны должны быть исправны и окрашены. Не допускается переполнение урн;

г) очистка урн производится собственниками или лицами, осуществляющими по договору содержание территорий.

4.7.6. В дни проведения культурных, публичных, массовых мероприятий организаторы должны обеспечить установку временных контейнеров (мусоросборников) для сбора отходов.

4.7.7. Администрация МО «Бугровское сельское поселение» с участием организаций, заинтересованных в благоустройстве населённых пунктов вправе содействовать в создании и благоустройстве коммунально-бытового оборудования в соответствии с муниципальными программами.

4.8. Уличное техническое оборудование

4.8.1. К уличному техническому оборудованию относятся: укрытия таксофонов, банкоматы, интерактивные информационные терминалы, почтовые ящики, вендинговые автоматы, элементы инженерного оборудования (подъёмные площадки для инвалидов колясок, смотровые люки, решётки дождеприёмных колодцев, вентиляционные шахты подземных коммуникаций, шкафы телефонной связи и т.п.

4.8.2. При установке таксофонов на территориях общественного, жилого, рекреационного назначения предусматривается их электроосвещение. Оформление элементов инженерного оборудования осуществляется без нарушения уровня благоустройства среды, не ухудшая условия передвижения. Крышки люков смотровых колодцев, расположенные на территории пешеходных коммуникаций (в т.ч. уличных переходов), размещаются на одном уровне с покрытием прилегающей поверхности.

4.9. Игровое и спортивное оборудование

Спортивное оборудование, предназначенное для всех возрастных групп населения, размещается на спортивных, физкультурных площадках либо на специально оборудованных пешеходных коммуникациях (тропы здоровья) в составе рекреационных зон.

4.10. Освещение и осветительное оборудование

4.10.1. При проектировании осветительных трёх основных групп (функционального освещения, архитектурного освещения, световой информации) должно обеспечиваться:

- экономичность и энергоэффективность применяемых установок, рациональное распределение и использование электроэнергии;
- эстетика элементов осветительных установок, их дизайн, качество материалов и изделий с учётом восприятия в дневное и ночное время;
- удобство обслуживания и управления при разных режимах работы установок.

4.10.2. Функциональное освещение (далее - ФО) осуществляется стационарными установками освещения дорожных покрытий и пространств в транспортных и пешеходных зонах:

- а) в транспортных и пешеходных зонах применяются, как правило, наиболее традиционные виды светильников на опорах (венчающие, консольные), подвесах или фасадах (бра, плафоны);
- б) высокомащтабовые установки используются для освещения площадей, транспортных развязок и магистралей, открытых паркингов;
- в) в парапетных установках светильники встраиваются линией или пунктиром в парапет, ограждающий проезжую часть путепроводов, мостов, эстакад, пандусов, развязок, а также тротуары и площадки;
- г) газонные светильники должны обеспечивать освещение газонов, цветников, пешеходных дорожек и площадок, общественных пространств и объектов рекреации;

д) светильники, встроенные в ступени, подпорные стенки, ограждения, цоколи зданий и сооружений, малые архитектурные формы (далее - МАФ), рекомендуется использовать для освещения пешеходных зон территорий общественного назначения.

4.10.3. Архитектурное освещение (далее - АО) применяется для формирования художественно выразительной визуальной среды в вечернее время, выявления из темноты и образной интерпретации памятников архитектуры, истории и культуры, инженерного и монументального искусства, МАФ, доминантных и достопримечательных объектов, ландшафтных композиций, создания световых ансамблей.

4.10.4. Световая информация. Световая информация (далее - СИ), в том числе световая реклама предназначена для ориентации пешеходов и водителей автотранспорта в пространстве, в том числе для решения светокомпозиционных задач с учётом гармоничности светового ансамбля, не противоречащего действующим правилам дорожного движения.

4.10.5. Администрация организует выполнение мероприятий по обустройству и содержанию уличного освещения:

- проезжей части улиц в границах жилого сектора населённых пунктов;
- пешеходных дорожек аллей, парков, скверов, бульваров;
- детских и спортивных площадок;
- дорожных знаков и указателей местонахождения гидрантов, пожарных водоёмов, наименования улиц; при этом допускается не освещать дорожные знаки и указатели, изготовленные с использованием светоотражающих материалов.

4.10.6. Лица, указанные в пункте 1.7. обязаны обустраивать и содержать в исправном состоянии установленные или приобретенные установленными элементы наружного освещения на предоставленных территориях, включая:

- парковки, автостоянки, тротуары, тротуары - проезды, подъездные пути и пешеходные дорожки, центральные входы, входы в подъезды многоквартирных домов и арки домов, контейнерные площадки для сбора твёрдых бытовых отходов;
- детские и спортивные площадки;
- рекламные щиты, вывески, информационные указатели, номерные знаки зданий (допускается их изготовление с использованием светоотражающих материалов без дополнительного освещения);
- витрины, фасады зданий и наружную часть сплошного ограждения производственных и строительных объектов в случае, если данные объекты находятся на расстоянии менее 500 метров от жилых домов.

4.10.7. Обустройство вновь вводимых элементов наружного освещения и праздничной иллюминации согласовывается с администрацией и государственной инспекцией по безопасности дорожного движения.

4.11. Малые архитектурные формы (МАФ), мебель муниципального образования и требования к ним

4.11.1. Малые архитектурные формы (МАФ) - это стационарные и мобильные устройства и конструкции, имеющие различное функциональное назначение и обеспечивающие необходимый эстетический уровень, в том числе: беседки, теневые навесы (перголы), цветочницы, скамьи, урны, плескательные и декоративные бассейны, фонтаны, отдельно размещенные элементы детских игровых и спортивных площадок, ограды, садовые скамейки и др.

4.11.2. Территории жилой застройки, общественные зоны, скверы, улицы, бульвары, парки, площадки для отдыха оборудуются малыми архитектурными формами согласно проектам благоустройства территорий или схемам, согласованным с администрацией. В случае несоответствия размещения малых архитектурных форм проектам, схемам, требованиям безопасности, владельцы малых архитектурных форм обязаны их демонтировать за свой счёт.

4.11.3. При проектировании, выборе МАФ должны учитываться:

- а) соответствие материалов и конструкции МАФ климату и назначению МАФ;
- б) антивандальную защищенность - от разрушения, оклейки, нанесения надписей и изображений;
- в) возможность ремонта или замены деталей МАФ;
- г) защита от образования наледи и снежных заносов, обеспечение стока воды;
- д) удобство обслуживания, а также механизированной и ручной очистки территории рядом с МАФ и под конструкцией;
- е) эргономичность конструкций (высоту и наклон спинки, высоту урн и прочее);
- ж) расцветка, не диссонирующая с окружением;
- з) безопасность для потенциальных пользователей;
- и) стилистическое сочетание с другими МАФ и окружающей архитектурой;
- к) соответствие характеристикам зоны расположения: утилитарный, минималистический дизайн для тротуаров дорог, более сложный, с элементами декора - для рекреационных зон и дворов.

4.11.4. Общие требования к установке МАФ:

- а) расположение, не создающее препятствий для пешеходов;
- б) компактная установка на минимальной площади в местах большого скопления людей;
- в) устойчивость конструкции;
- г) надежная фиксация или обеспечение возможности перемещения в зависимости от условий расположения;
- д) наличие в каждой конкретной функциональной зоне МАФ соответствующих типов для такой зоны.

4.11.5. На тротуарах автомобильных дорог используются следующие МАФ:

- скамейки без спинки с местом для сумок;
- опоры у скамеек для людей с ограниченными возможностями;
- заграждения, обеспечивающие защиту пешеходов от наезда автомобилей;
- навесные кашпо, навесные цветочницы и вазоны;
- высокие цветочницы (вазоны) и урны.

4.11.6. Для пешеходных зон используются следующие МАФ:

- уличные фонари, высота которых соотносима с ростом человека;
- скамейки, предполагающие длительное сидение;
- цветочницы и кашпо (вазоны);
- информационные стенды;
- защитные ограждения;
- столы для игр.

4.11.7. Основные требования к уличной мебели, в том числе к различным видам скамей отдыха, размещаемых на территории общественных пространств, рекреаций и дворов; скамей и столов - на площадках для настольных игр, летних кафе и др.:

а) установку скамей осуществляется на твёрдые виды покрытия или фундамент. В зонах отдыха, лесопарках, на детских площадках может допускаться установка скамей на мягкие виды покрытия.

б) наличие спинок для скамеек рекреационных зон, наличие спинок и поручней для скамеек дворовых зон, отсутствие спинок и поручней для скамеек транзитных зон.

4.11.8. Требования к содержанию МАФ:

а) плановый ремонт и покраску осуществлять до 01 мая текущего года. Устранение нарушения целостности элементов конструкций, удаление рисунков, надписей, наклейки объявлений производится незамедлительно;

б) конструктивные решения малых архитектурных форм должны обеспечивать их устойчивость, безопасность при эксплуатации.

4.12. Памятники, памятные доски, произведения монументально-декоративного искусства

Памятники (obelisks, стелы, монументальные скульптуры), памятные доски, посвящённые историческим событиям или жизни выдающихся людей, и произведения монументально-декоративного искусства устанавливаются на территории МО «Бугровское сельское поселение» в порядке, установленном решением совета депутатов МО «Бугровское сельское поселение» с обязательным предварительным рассмотрением на градостроительном совете Ленинградской области. В случае если объект является памятником истории и культуры, необходимо согласование органа исполнительной власти, осуществляющего функции по охране культурного наследия.

4.13. Некапитальные нестационарные сооружения

4.13.1. К некапитальным нестационарным сооружениям относятся сооружения, постройки, выполненные из легких конструкций, не предусматривающие устройство заглубленных фундаментов и подземных сооружений (нестационарные торговые объекты, бытового обслуживания и питания, остановочные павильоны, наземные туалетные кабины, другие объекты некапитального характера).

4.13.2. Некапитальные нестационарные сооружения размещаются таким образом, чтобы не мешать пешеходному движению, не ухудшать визуальное

восприятие среды населённого пункта и благоустройство территории и застройки.

4.13.3. Размещение туалетных кабин предусматривается на активно посещаемых территориях населённого пункта при отсутствии или недостаточной пропускной способности общественных туалетов: в местах проведения массовых мероприятий, при крупных объектах торговли и услуг, на территории объектов рекреации (парках, садах), в местах установки автозаправочных станций, на автостоянках, а также - при некапитальных нестационарных сооружениях питания.

4.13.4. Размещение нестационарных торговых объектов на земельных участках, в зданиях, строениях, сооружениях, находящихся в государственной или муниципальной собственности, а также на земельных участках государственная собственность на которые не разграничена, осуществляется в соответствии со Схемой размещения нестационарных торговых объектов на территории МО «Бугровское сельское поселение» и в соответствии с порядком разработки и утверждения схемы размещения нестационарных торговых объектов на территории МО «Бугровское сельское поселение», утверждённым решением совета депутатов МО «Бугровское сельское поселение».

4.13.5. Собственник нестационарного торгового объекта обязан:

а) подготовить проект или схему погрузочно-разгрузочных работ.

Осуществлять транспортное обслуживание и погрузочно-разгрузочные работы строго на основании проекта или схемы, с обязательным обеспечением безопасности движения транспорта и пешеходов;

б) производить ремонт, очистку и окраску нестационарных торговых объектов за свой счёт до 1 мая текущего года с учётом сохранения внешнего вида и цветового решения; в случаях появления надписей неустановленного образца на фасадах - ремонт и окраску производить в течение суток;

в) обеспечивать сохранность, содержание и восстановление элементов благоустройства закреплённых территорий (зелёных насаждений, газонов, тротуарных и дорожных покрытий);

г) заключить договор с организацией, имеющей лицензию на сбор, транспортировку и размещение ТКО, иметь в наличии ёмкость промышленного производства для сбора мусора;

д) при организации летних кафе выполнять требования по содержанию и благоустройству объектов и прилегающих к ним территорий, определенных в соответствии с муниципальными правовыми актами.

е) оборудовать торговый объект осветительным оборудованием и урнами.

4.13.6. Запрещается размещение нестационарных торговых объектов по границам фактической застройки территории на земельных участках, находящихся в собственности, аренде или в пользовании, если это не предусмотрено проектом благоустройства территории, согласованным с администрацией.

**4.14. Оформление и оборудование зданий и сооружений.
Содержание фасадов зданий, строений, временных объектов,
встроенных помещений в первых этажах жилых домов**

Общие требования к содержанию фасадов:

4.14.1. Ремонт фасадов и их элементов допускается без согласования с администрацией при обязательном исполнении проектного, паспортного решения в соответствии с установленными правилами и нормами технической эксплуатации.

4.14.2. Изменения фасада, в том числе изменения цветового решения фасада, а также связанные с устройством отдельных его деталей или элементов (козырьков, навесов, крылец, ступеней, приямков, облицовки, расстекловки витрин, новых оконных и дверных проёмов, выходящих на главный фасад, решёток на окнах, витринах, дверных проёмах) производить при наличии проекта, согласованного с администрацией. Если здание является объектом культурного наследия, то необходимо согласование проведения ремонтных работ с Департаментом.

4.14.3. Состав проектной документации при изменении фасада должен включать в себя:

- фотофиксация и чертёж современного состояния фасада;
- проектный чертёж фасада (архитектурное и цветовое решение с указанием цветов по колерным шкалам);
- 3D модель изменяемого фасада с окружающей застройкой;
- пояснительная записка с указанием видов и объёмов планируемых работ.

4.14.4. Проект изменения фасада согласовывается с главным архитектором Всеволожского муниципального района.

4.14.5. При содержании зданий необходимо сохранять их архитектурно-художественное убранство и поддерживать фасад в исправном состоянии. Своевременно проводить ремонтные работы и не допускать:

а) механических и иных повреждений элементов фасадов.

Повреждения, угрожающие жизни и здоровью граждан, имуществу, должны быть устранены незамедлительно. Иные повреждения должны быть полностью устранены в течение тридцати календарных дней;

б) наличия разбитых (треснутых) стекол;

в) повреждения штукатурного и облицовочного покрытия, в том числе отслоения и повреждения лакокрасочных покрытий, включая выцветание под влиянием атмосферных воздействий;

г) загрязнения в виде подтеков, грязи, заплесневелости, замшелости, надписей, рисунков, объявлений. Не допускается окрашивание поврежденных участков в цвета, не соответствующие колеру и отделке фасада;

д) захламления балконов и лоджий;

е) использования витрин, оконных проёмов нежилых помещений под складирование тары, мусора, и т.д.;

ж) наличия сосулек, льда, снега (в местах возможного схода) на крыше и элементах фасада здания.

4.14.6. Допускается в случае необходимости проведения капитального ремонта закрывать поврежденные элементы фасада строительной сеткой или баннером с изображением фасада на срок не более одного года, по истечении которого повреждения должны быть устранены.

4.14.7. Изменение исторических фасадов объектов культурного наследия не допускается.

Требования к устройству, оборудованию и содержанию входов

4.14.8. Расположение входов в здания, строения, временные объекты, их габариты, характер устройства и внешний вид должны соответствовать архитектурному облику фасада, системе горизонтальных и вертикальных осей, гармонии, ритму, объёмно-пространственному решению.

4.14.9. Входы в объекты торговли и обслуживания должны решаться в едином комплексе с устройством и оформлением витрин, установкой дополнительных элементов и устройств фасадов зданий, сооружений, временных построек, а также козырьков, навесов, относящихся к объекту.

4.14.10. Конструкции должны иметь нейтральную окраску, сочетающуюся с колером фасада.

4.14.11. К изменению фасада относятся:

- изменение устройства и оборудования входов, не нарушающее архитектурного облика фасада или обоснованное необходимостью его преобразования;
- пробивка входов в глухих стенах;
- устройство пандусов или иных приспособлений для обеспечения доступа инвалидов, лиц с ограниченными возможностями, маломобильных групп населения;
- установка роллетов;
- установка наружных защитных экранов на входах в границах дверного проема за плоскостью фасада с сохранением глубины откосов.

4.14.12. Входы не должны иметь механических повреждений.

Требования к устройству ступеней, лестниц, крылец, прямков

4.14.13. Устройство ступеней, лестниц, крылец, прямков должно соответствовать нормативным требованиям, обеспечивать удобство и безопасность использования. Характер устройства, материалы, цветовое решение должны соответствовать общему архитектурному и цветовому облику фасада.

Размеры ступеней крылец обязаны соответствовать требованиям безопасности.

4.14.14. При высоте крылец более 0,4 м необходимо устройство ограждения. Характер ограждений должен иметь единый стиль, соответствовать архитектурному облику фасада.

4.14.15. Поверхность ступеней должна быть шероховатой и не допускать скольжения в любое время года. Использование материалов и конструкций, представляющих опасность для людей, включая облицовку глазурованной плиткой, полированным камнем, не допускается.

Требования к устройству и оборудованию окон и витрин

4.14.16. Расположение окон и витрин на фасаде, их габариты, характер устройства и внешний вид должны соответствовать архитектурному облику фасада, системе горизонтальных и вертикальных осей, ритму, объёмно-пространственному решению.

4.14.17. К изменению фасада относятся:

- изменение устройства и оборудования окон и витрин;
- пробивка оконных проёмов в глухих стенах;
- восстановление утраченных оконных проёмов, раскрытие заложенных проёмов, а также осуществление иных мер по восстановлению первоначального архитектурного облика фасада;
- переустройство оконных проёмов в дверные или наоборот;
- реконструкция оконных проёмов первого этажа зданий, строений, временных объектов с изменением отдельных характеристик их устройства и оборудования (габаритов, рисунка переплетов, материала оконных конструкций);
- использование непрозрачного, тонированного, зеркального, цветного остекления;
- окраска и покрытие поверхности остекления витрин декоративными пленками и пленками с информацией;
- установка металлических решёток в витринах и оконных проёмах, рольставен на окна и другие изменения.

4.14.18. Такие изменения фасада как изменение глубины откосов, архитектурного профиля проема, закладка проема при сохранении архитектурных контуров, устройство ложных окон, разделение проема на части не допускаются.

4.14.19. Запрещается размещение вывесок, информационных объявлений, электронных табло (бегущая строка) в окнах и витринах без согласования (разрешения) администрации. Порядок их размещения определен разделом 9 настоящих Правил.

Требования к устройству козырьков входов

4.14.20. Обшивка козырьков входов должна выполняться в материалах (конструкциях) общего стилового решения здания и не иметь механических повреждений;

4.14.21. установка козырьков и навесов, нарушающих единый архитектурный облик фасадов здания, строения, временного объекта, не соответствующих требованиям безопасности использования, не допускается;

4.14.22. установка козырьков и навесов под окнами жилых помещений должна быть согласована также с собственниками жилых помещений на вышерасположенном этаже.

Дополнительное оборудование фасадов

4.14.23. Под дополнительным оборудованием фасадов понимаются современные системы технического обеспечения внутренней эксплуатации зданий и сооружений и элементы оборудования, размещаемые на фасадах;

4.14.24. Любые действия, связанные с размещением дополнительного оборудования на фасадах, должны быть согласованы с администрацией, а для

объектов культурного наследия - с департаментом, а также собственниками зданий и сооружений;

4.14.25. Основными видами дополнительного оборудования являются:

- наружные блоки систем кондиционирования и вентиляции, вентиляционные трубопроводы;
- антенны;
- видеокамеры наружного наблюдения;
- таксофоны;
- почтовые ящики;
- часы;
- банкоматы;
- кабельные линии, пристенные электрощиты др.

4.14.26. Дополнительное оборудование, внешний вид, размещение и эксплуатация которого наносят ущерб физическому и эстетическому состоянию фасада, а также причиняет неудобства жителям и пешеходам, подлежит демонтажу;

4.14.27. Конструкции креплений, оставшиеся от демонтированного дополнительного оборудования, демонтируются, в том числе – по требованию администрации, а поверхность фасада при необходимости подвергается ремонту.

4.15. Организация площадок

4.15.1. На территории МО «Бугровское сельское поселение» предусматриваются следующие виды площадок: для игр детей, отдыха взрослых, занятий спортом, хозяйственные площадки, площадки для установки мусоросборников, стоянок автомобилей.

4.15.2. Детские площадки предназначены для игр и активного отдыха детей разных возрастов. Площадки могут быть организованы в виде отдельных площадок для разных возрастных групп или как комплексные игровые площадки с зонированием по возрастным интересам. Для детей и подростков могут быть организованы спортивно-игровые комплексы (микро- скалодромы, велодромы и т.п.) и оборудование специальных мест для катания на самокатах, роликовых досках и коньках.

4.15.3. Детские площадки должны быть изолированы от транзитного пешеходного движения, проездов, разворотных площадок, гостевых стоянок, площадок для установки мусоросборников, участков постоянного и временного хранения автотранспортных средств. Подходы к детским площадкам не рекомендуется организовывать с проезжей части.

4.15.4. Площадки для отдыха и проведения досуга взрослого населения размещаются на участках жилой застройки, на озелененных территориях жилой группы и микрорайона, в парках и лесопарках.

4.15.5. Спортивные площадки предназначены для занятий физкультурой и спортом всех возрастных групп населения, размещаются на территориях жилого и рекреационного назначения, участков спортивных сооружений.

4.15.6. Жилые зоны оборудуются хозяйственными площадками (площадки для мусорных контейнеров и твёрдых коммунальных отходов, сушки белья, чистки одежды).

4.15.7. Количество, размещение и оборудование площадок, в том числе хозяйственных площадок, должно соответствовать действующим техническим регламентам и санитарным нормам и согласовываться с администрацией и с органом исполнительной власти, осуществляющим функции по контролю и надзору в сфере обеспечения санитарно-эпидемиологического благополучия населения.

4.15.8. На земельных участках многоэтажной жилой застройки содержание мест накопления твёрдых коммунальных отходов в соответствии с установленными требованиями должны обеспечивать собственники многоквартирных домов путём заключения договора с управляющей организацией.

4.15.9. Перечень элементов благоустройства территории на площадках автостоянок включает: твёрдые виды покрытия, элементы сопряжения поверхностей, разделительные элементы, осветительное и информационное оборудование. Площадки для длительного хранения автомобилей могут быть оборудованы навесами, легкими ограждениями боксов, смотровыми эстакадами .

4.15.10. Устройство временных гостевых стоянок легкового автотранспорта по инициативе граждан производится с соблюдением условий и требований Порядка размещения гостевых стоянок легкового автотранспорта на территориях внутриквартальной жилой застройки МО «Бугровское сельское поселение».

4.15.11. Разделительные элементы на площадках могут быть выполнены в виде разметки (белых полос), озелененных полос (газонов), контейнерного озеленения.

4.15.12. При планировке общественных пространств и дворовых территорий необходимо предусматривать специальные препятствия в целях недопущения парковки транспортных средств на газонах.

4.16. Пешеходные коммуникации и зоны, велосипедная инфраструктура

4.16.1. При создании и благоустройстве пешеходных коммуникаций (тротуаров, аллей, дорожек, тропинок) на территории МО «Бугровское сельское поселение» необходимо обеспечивать: минимальное количество пересечений с транспортными коммуникациями, непрерывность системы пешеходных коммуникаций, возможность безопасного, беспрепятственного и удобного передвижения людей, включая инвалидов и маломобильные группы населения, высокий уровень благоустройства и озеленения.

4.16.2. При разработке проектов планировки территории и проектов благоустройства территорий МО «Бугровское сельское поселение» необходимо предусматривать организацию пешеходных коммуникаций, пешеходных зон, велосипедного движения.

4.16.3. При планировочной организации пешеходных тротуаров необходимо предусматривать беспрепятственный доступ к зданиям и сооружениям инвалидов и других групп населения с ограниченными возможностями передвижения и их сопровождающих, а также специально оборудованные места для маломобильных групп населения в соответствии с требованиями СП 59.13330.2016 Свод правил утвержден Приказом Министерства строительства и жилищно-коммунального хозяйства Российской Федерации от 14 ноября 2016 г. N 798/пр. Доступность зданий и сооружений для маломобильных групп населения.

4.16.4. Пешеходные маршруты в составе общественных и полу частных пространств рекомендуется предусмотреть хорошо просматриваемыми на всем протяжении из окон жилых домов.

4.16.5. Пешеходные маршруты необходимо обеспечивать освещением.

4.16.6. Необходимо предусматривать оснащение устройствами бордюрных пандусов всех точек пересечения основных пешеходных коммуникаций с транспортными проездами.

4.16.7. При создании велосипедных путей необходимо предусмотреть связь всех частей городского поселения, создавая условия для беспрепятственного передвижения на велосипеде.

4.16.8. При организации объектов велосипедной инфраструктуры должны создаваться условия для обеспечения безопасности, связности, прямолинейности, комфортности.

4.16.9. Перечень элементов комплексного благоустройства велодорожек может включать: твёрдый тип покрытия, элементы сопряжения поверхности велодорожки с прилегающими территориями.

4.16.10. На велодорожках, размещаемых вдоль улиц и дорог, целесообразно предусматривать освещение, на рекреационных территориях - озеленение вдоль велодорожек.

4.17. Гаражи

4.17.1. Индивидуальные гаражи боксового типа необходимо размещать за пределами жилой застройки. В зоне малоэтажной, среднеэтажной и многоэтажной многоквартирной жилой застройки допускается размещение индивидуальных гаражей исключительно для граждан с ограниченными возможностями (маломобильные группы населения). Владельцам таких гаражей необходимо поддерживать внешний вид гаражей в соответствии с требованиями настоящих Правил. В случае смерти владельца наследники обязаны демонтировать гараж в срок не позднее двух месяцев с момента принятия наследства.

4.17.2. Благоустройство территорий общего пользования гаражно-строительных кооперативов и их содержание, а также сбор, транспортировка и размещение ТБО организацией, имеющей соответствующую лицензию, осуществляется за счёт средств кооперативов. Благоустройство территорий гаражей, не объединённых в гаражно-строительные кооперативы, обеспечивается их владельцами.

4.18. Площадки для выгула собак

4.18.1. Площадки для выгула собак рекомендуется размещать на территориях общего пользования, свободных от зелёных насаждений, под линиями электропередач с напряжением не более 110 кВт, за пределами санитарной зоны источников водоснабжения первого и второго поясов.

4.18.2. Размеры площадок для выгула собак, размещаемые на территориях жилого назначения рекомендуется принимать 400-600 кв.м, на прочих территориях - до 800 кв.м, в условиях сложившейся застройки может принимать уменьшенный размер площадок, исходя из имеющихся территориальных возможностей. Доступность площадок рекомендуется обеспечивать не более 400 м. На территории и микрорайонов с плотной жилой застройкой - не более 600 м. Расстояние от границы площадки до окон жилых и общественных зданий рекомендуется принимать не менее 25 м, а до участков детских учреждений, школ, детских, спортивных площадок, площадок отдыха - не менее 40 м.

4.18.3. Перечень элементов благоустройства на территории площадки для выгула собак включает: различные виды покрытия, ограждение, скамья (как минимум), урна (как минимум), осветительное и информационное оборудование. Рекомендуется предусматривать периметральное озеленение.

4.18.4. Для покрытия поверхности части площадки, предназначенной для выгула собак, рекомендуется предусматривать выровненную поверхность, обеспечивающую хороший дренаж, не травмирующую конечности животных (газонное, песчаное, песчано-земляное), а также удобство для регулярной уборки и обновления. Поверхность части площадки, предназначенной для владельцев собак, рекомендуется проектировать с твердым или комбинированным видом покрытия (плитка, утопленная в газон и др.). Подход к площадке рекомендуется оборудовать твердым видом покрытия.

4.18.5. Ограждение площадки, как правило, следует выполнять из легкой металлической сетки высотой не менее 1,5 м. При этом рекомендуется учитывать, что расстояние между элементами и секциями ограждения, его нижним краем и землей не должно позволять животному покинуть площадку или причинить себе травму.

4.18.6. На территории площадки предусматривать информационный стенд с правилами пользования площадкой.

4.18.7. Озеленение рекомендуется проектировать из периметральных плотных посадок высокого кустарника в виде живой изгороди или вертикального озеленения.

4.19. Площадки для дрессировки собак

4.19.1. Площадки для дрессировки собак рекомендуется размещать на удалении от застройки жилого и общественного назначения не менее, чем на 50 м. Размер площадки рекомендуется принимать порядка 2000 кв.м.

4.19.2. Обязательный перечень элементов благоустройства территории на площадке для дрессировки собак включает: мягкие или газонные виды

покрытия, ограждение, скамьи и урны (не менее 2-х на площадку), информационный стенд, осветительное оборудование, специальное тренировочное оборудование.

4.19.3. Покрытие площадки рекомендуется предусматривать имеющим ровную поверхность, обеспечивающую хороший дренаж, не травмирующую конечности животных (газонное, песчаное, песчано-земляное), а также удобным для регулярной уборки и обновления.

4.19.4. Ограждение должно быть представлено забором (металлическая сетка) высотой не менее 2,0 м. Рекомендуется предусматривать расстояние между элементами и секциями ограждения, его нижним краем и землей, не позволяющим животному покидать площадку или причинять себе травму.

4.19.5. Площадки для дрессировки собак рекомендуется оборудовать учебными, тренировочными, спортивными снарядами и сооружениями, навесом от дождя, утепленным бытовым помещением для хранения инвентаря, оборудования и отдыха инструкторов.

5. БЛАГОУСТРОЙСТВО ТЕРРИТОРИЙ ОБЩЕСТВЕННОГО НАЗНАЧЕНИЯ

5.1. На территориях общественного назначения при разработке проектных мероприятий по благоустройству обеспечивается: открытость и проницаемость территорий для визуального восприятия (отсутствие глухих оград), условия беспрепятственного передвижения населения (включая маломобильные группы), приёмы поддержки исторически сложившейся планировочной структуры и масштаба застройки, достижение стилевого единства элементов благоустройства с окружающей средой населённого пункта.

5.2. Для реализации проектов благоустройства территорий общественных пространств используются проекты, обеспечивающие высокий уровень комфорта пребывания, визуальную привлекательность среды, экологическую обоснованность, рассматривающие общественные пространства как места коммуникации и общения, способные привлекать посетителей, и обеспечивающие наличие возможностей для развития предпринимательства.

5.3. Перечень конструктивных элементов внешнего благоустройства на территории общественных пространств муниципального образования включает: твёрдые виды покрытия, элементы сопряжения поверхностей, озеленение, скамьи, урны и малые контейнеры для мусора, уличное техническое оборудование, осветительное оборудование, оборудование архитектурно-декоративного освещения, носители информации, элементы защиты участков озеленения (металлические ограждения, специальные виды покрытий и т.п.).

5.4. На территории общественных пространств могут размещаться произведения декоративно-прикладного искусства, декоративных водных устройств.

6. БЛАГОУСТРОЙСТВО ТЕРРИТОРИЙ ЖИЛОГО

НАЗНАЧЕНИЯ

6.1. Территориями благоустройства на территориях жилого назначения в МО «Бугровское сельское поселение» являются: общественные пространства, земельные участки многоквартирной жилой застройки, детских садов, школ, постоянного и временного хранения автотранспортных средств, которые в различных сочетаниях формируют жилые группы, микрорайоны, жилые районы.

6.2. Общественные пространства на территориях жилого назначения формируются системой пешеходных коммуникаций, участков учреждений обслуживания жилых групп, микрорайонов, жилых районов и озелененных территорий общего пользования.

6.3. Примерный перечень элементов благоустройства на территории пешеходных коммуникаций и участков учреждений обслуживания включает: твёрдые виды покрытия, элементы сопряжения поверхностей, урны, малые контейнеры для мусора, осветительное оборудование, носители информации.

6.4. Возможно размещение средств наружной рекламы, некапитальных нестационарных сооружений.

6.5. Территория общественных пространств на территориях жилого назначения разделяется на зоны, предназначенные для выполнения определенных функций: рекреационная, транспортная, хозяйственная и т.д. При ограничении по площади общественных пространств на территориях жилого назначения допускается учитывать расположенных в зоне пешеходной доступности функциональные зоны и площади.

6.6. При невозможности одновременного размещения в общественных пространствах на территориях жилого назначения рекреационной и транспортной функций приоритет в использовании территории отдается рекреационной функции. При этом для решения транспортной функции применяются специальные инженерно-технические сооружения (подземные/надземные паркинги).

6.7. Безопасность общественных пространств на территориях жилого назначения обеспечивается их просматриваемостью со стороны окон жилых домов, а также со стороны прилегающих общественных пространств в сочетании с освещенностью.

6.8. Проектирование благоустройства участков жилой застройки производится с учётом коллективного или индивидуального характера пользования придомовой территорией. Учитываются особенности благоустройства участков жилой застройки при их размещении в составе исторической застройки, на территориях высокой плотности застройки, вдоль магистралей, на реконструируемых территориях.

6.9. На территории земельного участка многоэтажной жилой застройки предусматривается: транспортный проезд (проезды), пешеходные коммуникации (основные, второстепенные), площадки (для игр детей дошкольного возраста, отдыха взрослых, установки мусоросборников, гостевых автостоянок, при входных группах), озелененные территории. Если

размеры территории участка позволяют, в границах участка размещаются спортивные площадки и площадки для игр детей школьного возраста.

6.10. В перечень элементов благоустройства на территории участка жилой застройки коллективного пользования включаются: твёрдые виды покрытия проезда, различные виды покрытия площадок, элементы сопряжения поверхностей, оборудование площадок, озеленение, осветительное оборудование.

6.11. При размещении жилых участков вдоль магистральных улиц не допускается со стороны улицы их сплошное ограждение и размещение площадок (детских, спортивных, для установки мусоросборников).

6.12. В перечень элементов благоустройства на участке длительного и кратковременного хранения автотранспортных средств включаются твёрдые виды покрытия, элементы сопряжения поверхностей, ограждения, урны или малые контейнеры для мусора, осветительное оборудование, информационное оборудование (указатели).

6.13. Благоустройство участка территории, автостоянок представляется твёрдым видом покрытия дорожек и проездов, осветительным оборудованием.

7. БЛАГОУСТРОЙСТВО ТЕРРИТОРИЙ РЕКРЕАЦИОННОГО НАЗНАЧЕНИЯ

7.1. Объектами благоустройства на территориях рекреационного назначения являются объекты рекреации - части территорий зон охраняемых природных территорий, объектов культурного наследия, зоны отдыха, парки, сады, бульвары, скверы.

7.2. При реконструкции объектов рекреации предусматривается:

– для лесопарков: создание экосистем, способных к устойчивому функционированию, проведение функционального зонирования территории в зависимости от ценности ландшафтов и насаждений с установлением предельной рекреационной нагрузки, режимов использования и мероприятий благоустройства для различных зон лесопарка;

– для парков и садов: реконструкцию планировочной структуры (например, изменение плотности дорожной сети), разреживание участков с повышенной плотностью насаждений, удаление больных, старых, недекоративных потерявших декоративность деревьев и растений малоценных видов, их замена на декоративно-лиственные и красиво цветущие формы деревьев и кустарников, организация площадок отдыха, детских площадок;

– для бульваров и скверов: формирование групп со сложной вертикальной структурой, удаление больных, старых и недекоративных потерявших декоративность деревьев, создание и увеличение расстояний между краем проезжей части и ближайшим рядом деревьев, посадка за пределами зоны риска преимущественно крупномерного посадочного материала с использованием специальных технологий посадки и содержания.

7.3. На территориях, предназначенных и обустроенных для организации активного массового отдыха, рекреации (зона отдыха) размещаются: пункт медицинского обслуживания с проездом, спасательную станцию, пешеходные

дорожки, инженерное оборудование (питьевое водоснабжение и водоотведение, защита от попадания загрязненного поверхностного стока в водоём).

7.4. Перечень элементов благоустройства на территории зоны отдыха включает: твёрдые виды покрытия проезда, комбинированные – дорожек (плитка, утопленная в газон), озеленение, питьевые фонтанчики, скамьи, урны, малые контейнеры для мусора, оборудование пляжа (навесы от солнца, лежаки, кабинки для переодевания), туалетные кабины.

7.5. При проектировании озеленения территории объектов требуется:

- произвести оценку существующей растительности, состояния древесных растений и травянистого покрова;
- произвести выявление сухих поврежденных вредителями древесных растений, разработать мероприятия по их удалению с объектов;
- обеспечивать сохранение травяного покрова, древесно-кустарниковой и прибрежной растительности не менее, чем на 80% общей площади зоны отдыха;
- обеспечивать озеленение и формирование берегов водоёма (берегоукрепительный пояс на оползневых и эродируемых склонах, склоновые водозадерживающие пояса - головной дренаж и пр.);
- обеспечивать недопущение использования территории зоны отдыха для иных целей (устройства игровых городков, аттракционов и т.п.).

7.6. Возможно размещение ограждения, уличного технического оборудования (торговые тележки "вода", "мороженое"), некапитальных нестационарных сооружений мелкорозничной торговли и питания, туалетных кабин.

7.7. На территории муниципального образования могут быть организованы следующие виды парков: многофункциональные (предназначен для периодического массового отдыха, развлечения, активного и тихого отдыха, устройства аттракционов для взрослых и детей), специализированные (предназначены для организации специализированных видов отдыха), парки жилых районов (предназначен для организации активного и тихого отдыха населения жилого района).

7.8. По ландшафтно-климатическим условиям - парки на пересечённом рельефе, парки по берегам водоёмов, рек, парки на территориях, занятых лесными насаждениями.

7.9. На территории многофункционального парка предусматривается: система аллей, дорожек и площадок, парковые сооружения (аттракционы, беседки, павильоны, туалеты и др.). Применяются различные виды и приёмы озеленения: вертикального (перголы, трельяжи, шпалеры), мобильного (контейнеры, вазоны), создание декоративных композиций из деревьев, кустарников, цветочного оформления, экзотических видов растений.

7.10. На территории парка жилого района предусматриваются: система аллей и дорожек, площадки (детские, тихого и активного отдыха, спортивные). Рядом с территорией парка или в его составе может быть расположен спортивный комплекс жилого района, детские спортивно-игровые комплексы, места для катания на роликах.

7.11. При разработке проектных мероприятий по озеленению в парке жилого района необходимо учитывать формируемые типы пространственной структуры и типы насаждений; в зависимости от функционально-планировочной организации территории рекомендуется предусматривать цветочное оформление с использованием видов растений, характерных для данной климатической зоны.

7.12. На территории МО «Бугровское сельское поселение» могут быть организованы следующие виды парков: многофункциональные (предназначен для периодического массового отдыха, развлечения, активного и тихого отдыха, устройства аттракционов для взрослых и детей), специализированные (предназначены для организации специализированных видов отдыха), парки жилых районов (предназначен для организации активного и тихого отдыха населения жилого района).

7.13. Предусматривать колористическое решение покрытия, размещение водных устройств, элементов декоративно-прикладного оформления, оборудования архитектурно-декоративного освещения, формирование пейзажного характера озеленения.

7.14. На территории МО «Бугровское сельское поселение» могут формироваться следующие виды садов: сады отдыха (предназначен для организации кратковременного отдыха населения и прогулок), сады при сооружениях, сады-выставки (экспозиционная территория, действующая как самостоятельный объект или как часть муниципального парка), сады на крышах (размещаются на плоских крышах жилых, общественных и производственных зданий и сооружений в целях создания среды для кратковременного отдыха, благоприятных эстетических и микроклиматических условий) и др.

7.15. Перечень элементов благоустройства на территории сада отдыха и прогулок включает: твёрдые виды покрытия дорожек в виде плиточного мощения, элементы сопряжения поверхностей, озеленение, скамьи, урны, уличное техническое оборудование (тележки нестационарных торговых объектов "вода", "мороженое"), осветительное оборудование.

7.16. Бульвары и скверы - важнейшие объекты пространственной среды и структурные элементы системы озеленения муниципального образования. Перечень элементов благоустройства на территории бульваров и скверов включает: твёрдые виды покрытия дорожек и площадок, элементы сопряжения поверхностей, озеленение, скамьи, урны или малые контейнеры для мусора, осветительное оборудование, оборудование архитектурно-декоративного освещения.

8. БЛАГОУСТРОЙСТВО НА ТЕРРИТОРИЯХ ТРАНСПОРТНОЙ И ИНЖЕНЕРНОЙ ИНФРАСТРУКТУРЫ

8.1. Объектами благоустройства на территориях транспортных коммуникаций населённого пункта является улично-дорожная сеть (УДС) населённого пункта в границах красных линий, пешеходные переходы различных типов.

8.2. Перечень элементов благоустройства на территории улиц и дорог включает: твёрдые виды покрытия дорожного полотна и тротуаров, элементы сопряжения поверхностей, озеленение вдоль улиц и дорог, ограждения опасных мест, осветительное оборудование.

8.3. Носители информации дорожного движения - дорожные знаки, разметка, светофорные устройства, искусственные дорожные неровности устанавливаются в соответствии с Проектом организации дорожного движения на улично-дорожной сети МО «Бугровское сельское поселение».

9. ОФОРМЛЕНИЕ МУНИЦИПАЛЬНОГО ОБРАЗОВАНИЯ И ИНФОРМАЦИИ, ИНФОРМАЦИОННЫЕ ЗНАКИ, РАЗМЕЩЕНИЕ ОБЪЯВЛЕНИЙ

9.1. Вывески и учрежденческие доски

9.1.1. Вывески и учрежденческие доски являются дополнительными элементами и устройствами фасадов зданий, содержащие сведения информационного характера о юридических лицах или индивидуальных предпринимателях, органах государственной власти или местного самоуправления и других лицах, заинтересованных в размещении сведений информационного характера, а также сведения, доведение которых до потребителя является обязательным в соответствии с федеральными законами.

9.1.2. Любые действия, связанные с размещением вывесок и учрежденческих досок должны быть согласованы с администрацией, для объектов культурного наследия - с департаментом. Установка вывесок и указателей под окнами жилых помещений должна быть согласована так же с собственниками жилых помещений на вышерасположенном этаже.

9.1.3. Размещение вывесок и учрежденческих досок на фасадах зданий и сооружений может осуществляться только при наличии паспорта вывески. Размещение учрежденческой доски осуществляется её владельцем в соответствии согласованным администрацией эскизом/ макетом.

9.1.4. Согласование паспорта вывесок и учрежденческих досок осуществляется в соответствии с административным регламентом администрации МО «Всеволожский муниципальный район» Ленинградской области.

9.1.5 Срок действия паспорта устанавливается на срок не более пяти лет, по истечении которого владельцы информационных конструкций праве продлить срок действия паспорта при условии соответствия конструкции настоящим Правилам. По истечении срока действия паспорта информационная конструкция должна быть демонтирована.

9.1.6. Вывески подразделяются на следующие группы:

– настенные вывески - вывески, информационное поле которых расположено параллельно поверхности стены или на иных конструктивных элементах фасадов зданий или сооружений над входом или окнами занимаемого лицом помещения и которые формируют основную горизонталь информационного поля фасада между окнами первого и второго этажей;

- консольные вывески - вывески, информационное поле которых расположено перпендикулярно к поверхности стены и которые размещаются в случае ограниченных возможностей размещения настенных вывесок у арок, на границах и углах зданий и сооружений;
- вывески в витринах - вывески, которые располагаются во внутреннем пространстве витрины и являются составной частью оформления витрин и размещаются в случае ограниченных возможностей их размещения на фасаде.

9.2. Общие требования к установке вывесок и учрежденческих досок

9.2.1. В целях сохранения внешнего архитектурного облика фасадов зданий, сооружений, временных построек на территории МО «Бугровское сельское поселение» во избежание самовольного переоборудования фасадов устанавливаются единые требования к внешним характеристикам и размещению вывесок и учрежденческих досок.

При проведении работ по монтажу и демонтажу вывесок, учрежденческих досок должны соблюдаться требования условий безопасности граждан, сохранности зданий, строений, включая временные киоски, павильоны. При этом поврежденный при установке фасад должен быть отремонтирован, в том числе - по требованию администрации согласно требованиям настоящих Правил.

9.2.2. Общими требованиями к размещению вывесок, учрежденческих досок являются:

- размещение без ущерба для внешнего архитектурного облика и технического состояния фасадов в строго определенных местах;
- упорядоченность размещения в габаритах фасада;
- стилистическое соответствие устройств архитектуре фасадов;
- цветовая гармония с общим цветовым решением фасада;
- соразмерность фасаду;
- визуальная доступность, читаемость информации;
- безопасность для людей;
- удобство эксплуатации и ремонта;
- использование качественных, долговечных материалов с высокими декоративными и эксплуатационными свойствами;
- отсутствие механических повреждений, загрязнений в виде пыли, грязи, подтеков, заплесневелости, замшелости, надписей, рисунков, объявлений и т.п.

9.2.3. В случае размещения вывесок, учрежденческих досок на одном фасаде с мемориальными досками, внешние характеристики этих дополнительных элементов должны быть согласованы со стилистическим и цветографическим решением мемориальных досок и не должны нарушать целостного визуального восприятия рассматриваемого фасада.

9.2.4. Не допускается размещение вывесок, учрежденческих досок:

- а) ближе 2 метров от мемориальных досок, а также загораживание знаков адресации (обозначающих наименования микрорайонов, улиц, номера домов);
- б) на любых видах переносных конструкций;
- в) на декоративных, скульптурных, архитектурных элементах фасада здания;

г) изготовленных из мягких материалов (баннерное полотно, ткани и т.д.) и коробов.

9.3. Требования к установке вывесок

9.3.1. Вывеска может быть выполнена из отдельных букв, в виде одного настенного панно, либо может состоять из отдельных элементов, в том числе обозначений, декоративных элементов, содержащих, как правило, неповторяющуюся информацию. Вывеска должна быть изготовлена из жестких материалов, иметь внутреннее или наружное освещение.

9.3.2. Информационное поле настенных вывесок должно располагаться на части фасада здания или строения:

– в пределах помещений, занимаемых заинтересованным лицом, или над входом в него;

– между окнами 1-го и 2-го этажей, на единой горизонтальной оси с другими настенными вывесками в пределах фасада, но не далее 10 м от входа;

– над окнами помещения, занимаемого заинтересованным лицом (владельцем вывески).

9.3.3. Размер вывески, расположенной на фасаде жилого здания со встроенно-пристроенными нежилыми помещениями, не должен превышать 2,0 м². Допускается увеличение размера вывески до 3,0 м² при длине помещения, занимаемого владельцем вывески, по фасаду жилого и не жилого здания более 30 м.

9.3.4. Приоритетом использования наружной поверхности стены над окнами помещения обладает заинтересованное лицо, которому принадлежит это помещение на праве собственности (хозяйственного ведения, оперативного управления, аренды).

9.3.5. Настенные вывески, размещаемые на конструктивных элементах фасадов, в том числе маркизах, навесах и козырьках, должны быть привязаны к композиционным осям конструктивного элемента фасадов, соответствовать стилистике архитектурного облика фасада и не нарушать его декоративного решения и внешнего вида.

9.3.6. Максимальная длина вывески, размещаемой на декоративном оформлении козырька крыши встроенно-пристроенного помещения в жилом здании, равна длине козырька или длине помещения, занимаемого владельцем вывески при согласовании администрацией эскиза и места её размещения на фасаде и паспорта вывески.

Высота вывески не должна превышать высоты декоративного оформления козырька крыши и устанавливается паспортом вывески за исключением случаев обоснованного дизайнерского решения, согласованного с администрацией.

9.3.7. Максимальная суммарная площадь всех вывесок, расположенных на фасаде нежилого здания, не должна превышать 10 % площади фасада при условии размещения их только на одной линии и одной высоты.

9.3.8. Размещение вывесок на фасадах зданий и сооружений с большим количеством арендаторов или собственников с одним общим входом должно

осуществляться упорядоченно и комплексно с согласованием в администрации, места их размещения либо установки одной общей вывески с названием торговой точки, офиса.

Допускается размещение вывески, принадлежащей заинтересованному лицу, во внутреннем пространстве витрины, при условии сохранения прозрачности её остекления на основе единого композиционного решения всех витрин;

9.3.9. Консольные вывески и вывески-указатели должны размещаться:

- не ниже 2,5 м от поверхности тротуара;
- между окнами 1-го и 2-го этажей на единой горизонтальной оси с настенными вывесками;
- при протяженной и сложной архитектурной линии фасада в местах его архитектурных членений;
- у арок, на углах и границах фасадов зданий и сооружений.

9.3.10. Настенные вывески и вывески - указатели должны быть выполнены из жестких материалов.

9.3.11. Не допускается размещение настенных и отнесенных вывесок, настенных указателей:

- с выступом за боковые пределы фасада и без соблюдения архитектурных членений фасада;
- в поле оконных и дверных проёмов с изменением их конфигурации;
- на расстоянии более 0,3 м от стены;
- на ограждениях и плитах балконов, лоджий и эркеров;
- на воротах, оградах;
- над арочными проёмами;

9.3.12. Не допускается размещение консольных вывесок и консольных указателей:

- на одном уровне и в непосредственной близости к балконам и эркерам;
- на балконах, эркерах, оконных рамах, колоннах, пилястрах.

9.3.13. Рекомендации по оформлению вывесок на территории МО «Бугровское сельское поселение» являются приложением № 7 к настоящим Правилам.

9.4. Требования к установке учрежденческих досок

9.4.1. Учрежденческая доска размещается её владельцем при входе в здание, помещение им занимаемое, на фасаде здания рядом с входными дверями.

Допускается размещение учрежденческой доски в витрине или окне, примыкающем к входной двери.

9.4.2. Наличие учрежденческой доски является обязательным для юридических лиц и индивидуальных предпринимателей.

В случае наличия нескольких арендаторов, осуществляющих деятельность в одном встроенно-пристроенном помещении (зале торгового магазина, офиса и т.д.), на фасаде здания при входе во встроенно-пристроенное помещение размещается единая для всех информация о режиме работы офиса. Сведения информационного характера о каждом индивидуальном предпринимателе (о государственной регистрации индивидуального предпринимателя и наименовании зарегистрировавшего его органа), режиме работы и месте его

нахождения, оформляются на учрежденческих досках и размещаются внутри здания, сооружения (на стенах в холле, коридоре, отделе и т.д.).

9.5. Информационные знаки, размещение малоформатных информации

9.5.1. Информационные знаки предназначены для визуальной ориентации в населённых пунктах. Информационными знаками являются:

- аншлаги (указатели) с названиями улиц, переулков, площадей, водных коммуникаций, мостов, жилых комплексов и микрорайонов;
- номерные знаки домов (участков), указатели подъездов, номеров квартир;
- указатели границ земельных участков частных владений;
- знаки инженерных коммуникаций, обеспечивающие информацию о подземных инженерных сетях и сооружениях.
- туристические навигационные и информационные знаки (туристические указатели, навигация по туристическим местам, маршрутам, кластерам, в том числе с QR – кодами).

9.5.2. Требования к установке и содержанию информационных знаков

9.5.3. Аншлаги с наименованием улицы, переулка устанавливаются в начале и конце квартала.

9.5.4. Указатели номеров домов индивидуального домовладения устанавливаются с левой стороны фасада - на домах, имеющих чётные номера и с правой стороны фасада - на домах, имеющих нечётные номера.

9.5.5. Указатели номеров домов в кварталах многоквартирной застройки – с четырёх сторон – слева и справа на главных фасадах зданий.

9.5.6. Для хозяйствующих субъектов, имеющих несколько строений (независимо от количества выходящих на улицу фасадов), указанные аншлаги устанавливаются в начале и в конце ряда строений на главном фасаде.

9.5.7. Аншлаги и указатели устанавливаются на высоте не менее 2,5 метра и удалении 0,5 метра от угла здания.

9.5.8. Присвоение номера строению или земельному участку производится администрацией.

9.5.9. Информационные знаки должны быть унифицированы, образцы каждого знака, его форма, цветовое решение согласовываются с администрацией. Номерные знаки и указатели наименования улиц, устанавливаемые на домах, зданиях и сооружениях должны соответствовать типовым знакам определенным постановлением администрации;

9.5.10. Изготовление, установку и содержание информационных знаков осуществляют:

- в многоквартирных домах (включая номера квартир) – управляющие организации, ТСЖ, ЖСК, при непосредственном управлении – собственники жилых помещений;
- на муниципальных зданиях – администрация,
- на муниципальных зданиях, переданных в аренду, пользование, хозяйственное ведение, оперативное управление – арендатор (пользователь);
- на землях общего пользования – администрация;

– на частных земельных участках, индивидуальных жилых домах, зданиях и сооружениях – их собственники.

9.5.11. Любые малоформатные информации размещаются в специально отведённых местах (информационные доски, стенды). Информационные стенды управляющих организаций размещаются внутри подъездов многоквартирных домов. Размещение малоформатных информации на досках и информационных стендах не требуют получения разрешения на размещение.

9.6. Рекламные конструкции

9.6.1. Рекламные конструкции на земельных участках независимо от форм собственности устанавливаются в соответствии со Схемой размещения рекламных конструкций на территории МО «Бугровское сельское поселение».

9.6.2. Рекламные конструкции и их территориальное размещение должны соответствовать требованиям федерального законодательства о рекламе.

9.6.3. Разрешение на установку рекламных конструкций выдается в соответствии с административным регламентом администрации МО «Всеволожского муниципального района» по предоставлению муниципальной услуги «Выдача разрешений на установку рекламных конструкций на территории муниципального образования «Всеволожского муниципального района».

9.6.3. Установка и (или) эксплуатация рекламной конструкции без предусмотренного законодательством разрешения на её установку и эксплуатацию, а равно установка и (или) эксплуатация рекламной конструкции с нарушением требований технического регламента, за исключением случаев, предусмотренных частью 2 статьи 11.21 Кодекса Российской Федерации об административных правонарушениях влечёт административную ответственность в соответствии со статьей 14.37. Кодекса Российской Федерации об административных правонарушениях.

10. ПРАЗДНИЧНОЕ ОФОРМЛЕНИЕ

10.1. Праздничное оформление фасадов, в том числе витрин, а также предоставленной территории выполняется лицами, указанными в пункте 1.7. настоящих Правил, в соответствии с постановлением администрации.

10.2. Праздничное оформление должно быть выдержано в едином утверждённом к событию стиле.

10.3. Праздничное оформление может включать в себя: вывеску национальных флагов, лозунгов, аншлагов, гирлянд, панно, оформление витрин, установку декоративных элементов и композиций, стендов, киосков, трибун, эстрад, а также устройство праздничной иллюминации.

10.4. При праздновании Новогодних праздников необходимо украшать витрины, фасады зданий, деревья и территории с использованием гирлянд и иллюминации в холодных (бледно-бело-синих) цветах.

11. БЛАГОУСТРОЙСТВО УЧАСТКОВ ИНДИВИДУАЛЬНОЙ

ЖИЛОЙ ЗАСТРОЙКИ И САДОВОДЧЕСКИХ УЧАСТКОВ

Лица, указанные в пункте 1.7. настоящих Правил, обязаны:

11.1. Осуществлять строительство ограждений (заборов), сараев и других хозяйственных построек, не нарушая границ предоставленных им земельных участков.

11.2. Содержать ограждения в соответствии с требованиями раздела 4.5. настоящих Правил.

11.3. Обустраивать палисадники по схеме и из материалов, согласованных с администрацией. Использовать палисадники в целях создания цветников, композиций из декоративных кустарников или деревьев.

11.4. Содержать в надлежащем порядке (восстанавливать, очищать, окашивать) проходящие через участок водотоки и водосточные каналы в границах своих участков, а также на прилегающей к земельному участку территории, не совершать действий, влекущих подтопления соседних участков, тротуаров, улиц и проездов; в зимний период производить очистку от снега въездов к домам в границах закреплённых территорий.

11.5. Окашивать траву, удалять поросль дикорастущего кустарника и выполнять уборку мусора выделенной территории и на территории, прилегающей к земельному участку до проезжей части улиц, а в случае отсутствия выделенной (обустроенной) проезжей части – до середины улицы.

11.6. Производить покраску фасадов жилых домов и строений, лицевых (уличных) заборов, их ремонт. Допускается не производить окрашивание необлицованных бревенчатых фасадов.

11.7. Выполнять обрезку кустарников и деревьев, спил аварийных (засохших, поврежденных, больных и т.д.) деревьев за свой счёт на закреплённой территории. Спил аварийных деревьев на прилегающих территориях по решению комиссии по озеленению может осуществляться по муниципальной программе спила аварийных деревьев в порядке установленной очередности.

11.8. Устанавливать и содержать в надлежащем состоянии номерной знак дома (участка), а также информационные знаки, устанавливаемые органами местного самоуправления.

11.9. Заключение договор с организацией, имеющей лицензию на сбор, транспортировку и размещение ТБО.

12. СОДЕРЖАНИЕ СТРОИТЕЛЬНЫХ ПЛОЩАДОК

12.1. До начала производства работ застройщик обязан:

12.1.1. установить ограждение строительной площадки;

12.1.2. обозначить въезды на строительную площадку специальными знаками или указателями (не распространяется для индивидуального жилищного строительства, далее по тексту ИЖС);

12.1.3. обеспечить наружное освещение по периметру строительной площадки (не распространяется для ИЖС);

12.1.4. установить информационный щит с наименованием объекта, заказчика и подрядчика с указанием их адресов, телефонов, сроков строительства объекта (не распространяется для ИЖС).

12.2. Высота, конструкция ограждения должны обеспечивать безопасность движения транспорта и пешеходов на прилегающих к строительной площадке улицах и тротуарах.

Высота, конструкция и окраска ограждения согласовываются с администрацией муниципального образования.

12.3. На период строительства застройщик обязан обеспечить содержание территории в соответствии с Правилами благоустройства, в том числе уборку, вывоз отходов.

12.4. Строительные материалы, изделия и конструкции должны складироваться в пределах ограждений строительной площадки. Их складирование, в том числе временное, за пределами строительной площадки запрещается.

12.5. Не допускается ввод объекта капитального строительства в эксплуатацию до завершения выполненных работ по благоустройству и озеленению территории в полном объёме в соответствии с утвержденным архитектурно-строительным проектом (не распространяется для ИЖС).

12.6. После завершения работ застройщик обязан восстановить за свой счёт нарушенные при производстве строительно-ремонтных работ благоустройство и озеленение с последующей сдачей выполненных работ по акту приемочной комиссии в сроки, установленные администрацией.

12.7. Ответственность за содержание незавершенного строительством (законсервированного) объекта возлагается на заказчика и (или) застройщика строительства, если иное не предусмотрено договором.

12.8. Запрещается:

превышение установленных сроков производства работ, связанных с временным нарушением благоустройства территорий общего пользования, и с ограничением движения автотранспорта и пешеходов.

13. УБОРКА ТЕРРИТОРИЙ И ДОРОГ

13.1. Требования к уборке территорий и дорог

13.1.1. Организация работ по уборке территорий и дорог осуществляется в соответствии с настоящими требованиями и требованиями нормативной документации.

13.1.2. Летняя уборка закреплённых территорий осуществляется в период с 15 апреля по 15 ноября (213) дней, зимняя уборка - с 16 ноября по 14 апреля (152 дня).

13.2. Требования к летней уборке:

а) подметание осуществлять ежедневно до 07 часов и в течение дня по мере необходимости за исключением часов «пик», при этом пылеобразование не допускается. Сбор мусора и освобождение урн осуществлять по мере накопления, но не реже одного раза в сутки, включая выходные и праздничные дни;

б) мойку производить на дорогах, тротуарах, площадках с асфальтобетонным, цементобетонным дорожным покрытием, имеющим водоприёмные колодцы ливневой канализации или уклоны, обеспечивающие надлежащий сток воды.

Мойка производится в момент наименьшей интенсивности движения городского транспорта и пешеходов с 22 часов до 07 часов в жаркие и сухие дни;

в) уборку грунтовых наносов производить в течение пяти суток;

г) уборку опавших листьев, веток, случайного мусора и уличного смёта производить ежедневно, в течение трёх суток кучи мусора и песка подлежат вывозу, за исключением листвы, заложенной на компост;

д) стрижку или скашивание сеяных и дикорастущих трав производить регулярно, не допуская превышения высоты травостоя 20 см в границах городской черты, после чего в течение трёх дней кучи травы подлежат вывозу;

е) стрижку кустарников, вырезку старых, поломанных веток, прикорневой поросли выполнять не менее трёх раз за сезон. Первая подрезка выполняется с 1 февраля до 31 марта, вторая – с 1 июня до 31 июля, третья – с 1 октября до 30 ноября текущего года;

ж) стрижку формируемых крон деревьев производить один раз за сезон с последующей уборкой и вывозом растительных остатков в течение трёх дней. Период выполнения работ по формированию крон деревьев с 1 октября до 30 ноября текущего года;

13.3. Требования к зимней уборке:

а) сгребание и подметание снега с проезжих частей улиц, тротуаров и пешеходных дорожек, выездов с дворовых территорий производить в течение шести часов после выпадения осадков;

б) обработку дорог, тротуаров, пешеходных дорожек, посадочных площадок остановок общественного транспорта и других территорий производить противогололёдными материалами в течение четырёх часов с момента обнаружения скользкости до полной ликвидации крупнозернистым и среднезернистым песком, не содержащим камней и глинистых включений, по норме 0,15 - 0,3 кг/м² (возможно без добавления технической соли). Песок должен быть заблаговременно смешан с технической солью в количестве от 10 до 30% от массы песка. Производить обработку песчано-гравийными материалами, разрешёнными органом исполнительной власти, осуществляющим функции по контролю и надзору в сфере обеспечения санитарно-эпидемиологического благополучия населения;

в) уборку снега с тротуаров, посадочных площадок остановок общественного транспорта и других территорий осуществлять в течение шести часов после выпадения осадков, не нарушая на них пешеходное движение. После уборки покрытие пешеходных зон должно быть полностью очищено от снега и льда. В периоды длительных интенсивных снегопадов допускается наличие слоя уплотненного снега, обработанного песком или песчано-соляной смесью, при этом должна быть исключена возможность скольжения пешеходов. Удаление наледи и уплотненного снега допускается производить в течение всего дня;

г) сбор мусора и освобождение урн, которое осуществляется по мере накопления, но не реже одного раза в сутки, включая выходные и праздничные дни;

д) раздвигание снежных валов на перекрестках и пешеходных переходах производится немедленно вслед за сгребанием или подметанием. Раздвигание снежного вала у остановок городского транспорта, у выездов из дворов, местных проездов и т.д. производится при высоте снежного вала более 0,3 м;

е) вывоз снега от остановок пассажирского транспорта, пешеходных переходов, с мостов и мест массового посещения населения (рынков, гостиниц, и т.д.), въездов на территорию больниц и других социально важных объектов осуществлять в течение сорока восьми часов после окончания снегопада.

ж) вывоз снега со всех других территорий - в течение пяти дней после окончания снегопада;

з) скалывание льда и удаление снежно-ледяных накатов, появившихся вследствие нарушения технологии уборки на закреплённых территориях, производится незамедлительно.

13.3. Запрещается:

13.3.1. закладка компоста и смёта песка вокруг кустарника и деревьев;

13.3.2. при уборке снега на закреплённых территориях сдвигание снега на проезжую часть дорог, тротуары и пешеходные дорожки;

13.3.3. производство работ по уборке проезжей части без установки дорожных знаков, ограждений или выставления дежурных;

13.3.4. производство работ по уборке снега и наледи с кровли зданий и сооружений без установки ограждений, и выставления дежурных;

13.3.5. складирование снега:

– на пересечениях всех дорог и улиц и вблизи железнодорожных переездов в зоне треугольника видимости;

– ближе 5 м от пешеходного перехода;

– ближе 25 м от остановочного пункта общественного транспорта;

– на гостевых стоянках легкового автотранспорта.

14. РЕМОНТ ИНЖЕНЕРНЫХ СЕТЕЙ НА ТЕРРИТОРИЯХ ОБЩЕГО ПОЛЬЗОВАНИЯ, В ТОМ ЧИСЛЕ СВЯЗАННЫХ С ПОВРЕЖДЕНИЕМ ЭЛЕМЕНТОВ БЛАГОУСТРОЙСТВА И ОЗЕЛЕНЕНИЯ, ПОКРЫТИЯ ДОРОГ, ТРОТУАРОВ

14.1. Требования к порядку проведения ремонта на территориях общего пользования

14.1.1. перед началом производства земляных работ, влекущих за собой нарушение элементов благоустройства и озеленения, покрытия дорог, тротуаров (далее – земляных работ) заказчик работ (либо подрядчик при наличии соответствующего договора) должен заключить соглашение с администрацией, регулирующее сроки проведения земляных работ, а также обязательства по восстановлению поврежденных элементов благоустройства и озеленения, покрытия дорог, тротуаров;

14.1.2. в случае возникновения аварийных ситуаций на инженерных сетях допускается заключение соглашения, указанного в пункте 15.1.1 в течение одного рабочего дня после начала производства аварийных работ;

14.1.3. после завершения работ заказчик (либо подрядчик при наличии соответствующего договора) обязан восстановить за свой счёт поврежденные при производстве работ элементы благоустройства и озеленения, покрытия дорог, тротуаров и сдать выполненные восстановительные работы по акту в сроки, установленные соглашением;

14.1.4 Разрешение (ордер) на осуществление земляных работ выдается в соответствии с административным регламентом администрации МО «Бугровское сельское поселение» по предоставлению муниципальной услуги «Выдача, продление, закрытие разрешения (ордера) на производство земляных работ».

14.1.5. содержание строительных площадок выполнять в соответствии с разделом 13 настоящих правил.

14.2. **Запрещается** проведение земляных работ на территориях общего пользования без соглашения, заключенного с администрацией.

15. СОДЕРЖАНИЕ ЖИВОТНЫХ В МУНИЦИПАЛЬНОМ ОБРАЗОВАНИИ

15.1. Владельцам животных предотвращать опасное воздействие своих животных на других животных и людей, а также обеспечивать тишину для окружающих в соответствии с санитарными нормами, соблюдать действующие санитарно-гигиенические и ветеринарные правила.

15.2. Не допускать содержание домашних животных на балконах, лоджиях, в местах общего пользования многоквартирных жилых домов.

15.3. Запрещено передвижение сельскохозяйственных животных на территории муниципального образования без сопровождающих лиц.

15.4. Выпас сельскохозяйственных животных осуществлять на специально отведенных администрацией муниципального образования местах выпаса под наблюдением владельца или уполномоченного им лица.

15.5. Содержание собак и кошек в отдельных квартирах, занятых одной семьей, допускается при условии соблюдения санитарно-гигиенических и ветеринарно-санитарных правил, а в квартирах, занятых несколькими семьями - также при наличии письменного согласия всех проживающих. Кроме того, содержание собак, кошек и других животных допускается в количествах, не мешающим никаким образом, проживающим в соседних квартирах (по соседству) людям.

15.6. С учетом санитарно-ветеринарных норм и конкретных условий администрации МО предоставляется право ограничивать количество собак и кошек, содержание которых разрешено владельцам, и в исключительных случаях запрещать содержание этих животных.

15.7. Владельцы собак, имеющие в пользовании земельный участок, могут содержать собак в свободном выгуле только на хорошо огороженной территории, исключающей возможность побега собак или на прочной привязи. О наличии собак должна быть сделана предупреждающая надпись при входе на участок. Запрещается содержать собак и кошек в местах общего пользования жилых домов, а также на балконах и лоджиях.

15.8. Владельцы собак и кошек обязаны:

- обеспечить надлежащее содержание собак и кошек в соответствии с требованиями настоящих Правил, принимать необходимые меры, обеспечивающие безопасность населения;
- не допускать загрязнения собаками и кошками квартир и мест общего пользования в жилых домах, а также дворов, тротуаров, улиц, школьных и детских площадок, садов, парков, скверов; случившиеся загрязнения вышеперечисленных мест немедленно устраняются владельцами животных;
- принимать меры к обеспечению тишины в жилых помещениях;
- не допускать собак и кошек на детские площадки, в магазины, столовые и другие места общего пользования;
- своевременно регистрировать и перерегистрировать собак;
- по требованию ветеринарных специалистов предъявлять собак и кошек для осмотра, диагностического исследования, предохранительных прививок и лечебно-профилактических обработок;
- немедленно сообщать в ГУЛО «Всеволожская госветинспекция» и лечебно-профилактические учреждения обо всех случаях укусов собакой или кошкой человека или животного; подвергать таких животных осмотру и дальнейшему карантинированию под наблюдением специалиста в течение десяти дней у владельца животного;
- немедленно сообщать в ГУЛО «Всеволожская госветинспекция» о случаях внезапного падежа собак и кошек или подозрении на заболевание этих животных бешенством и до прибытия ветеринарных работников изолировать заболевших животных; павшие животные подлежат захоронению или утилизации в местах и в порядке, установленном администрацией МО;
- сдавать регистрационное удостоверение и регистрационный знак павшей собаки в то ветеринарное учреждение, в котором она была зарегистрирована в недельный срок с момента падежа собаки.

15.9. При выгуле собак владельцы собак должны соблюдать следующие требования:

- выводить собак на лестничные площадки, во дворы и на улицу только на коротком (до 0.5м) поводке и в наморднике, выгуливать собак на поводке и в наморднике только на отведенной для этой цели площадке. Если площадка огорожена и исключена возможность побега собаки через ограждение, разрешается выгуливать собак без поводка и намордника.
- при отсутствии специальной площадки выгуливание собак допускается на пустырях и в других местах, определяемых администрацией муниципального образования (окружными администрациями) с установкой соответствующих вывесок;
- выгул собак, как правило, проводится с 7 до 23 часов;
- при выгуле собак в другое время их владельцы должны принимать меры к обеспечению тишины;
- запрещается выгуливать собак лицам находящимся в состоянии алкогольного, токсического, наркотического опьянения;

-выгул собак при отсутствии хозяина осуществляет только совершеннолетний дееспособный член семьи, ознакомленный с настоящими Правилами. Контроль за соблюдением Правил содержания собак и кошек на территории МО возлагается на администрацию МО, органы внутренних дел.

16. ОСОБЫЕ ТРЕБОВАНИЯ К ДОСТУПНОСТИ ГОРОДСКОЙ СРЕДЫ ДЛЯ МАЛОМОБИЛЬНЫХ ГРУПП НАСЕЛЕНИЯ

16.1. При проектировании благоустройства жилой среды, улиц и дорог, культурно-бытового обслуживания МО «Бугровское сельское поселение» необходимо обеспечивать доступность городской среды для маломобильных групп населения (специально оборудованные пешеходные пути, пандусы, места на остановках общественного транспорта и автостоянках, поручни, ограждения, приспособления и т.д.).

16.2. При создании доступной для маломобильных групп населения, включая инвалидов, среды жизнедеятельности на территории МО «Бугровское сельское поселение» необходимо обеспечивать возможность беспрепятственного передвижения:

- для инвалидов с нарушениями опорно-двигательного аппарата и маломобильных групп населения с помощью трости, костылей, кресла-коляски, собаки-проводника, а также с использованием транспортных средств (индивидуальных, специализированных или общественных);
- для инвалидов с нарушениями зрения и слуха с использованием информационных сигнальных устройств, и средств связи, доступных для инвалидов.

16.3. Принципы формирования безбарьерного каркаса территории МО «Бугровское сельское поселение» должны основываться на принципах универсального дизайна и обеспечивать:

- равенство в использовании городской среды всеми категориями населения;
- гибкость в использовании и возможность выбора всеми категориями населения способов передвижения;
- простоту, легкость и интуитивность понимания предоставляемой о городских объектах и территориях информации, выделение главной информации;
- возможность восприятия информации и минимальность возникновения опасностей и ошибок восприятия информации.

16.4. Благоустройство пешеходной зоны (пешеходных тротуаров и велосипедных дорожек) осуществляется с учётом комфортности пребывания в ней и доступности для маломобильных пешеходов.

16.5. При планировочной организации пешеходных тротуаров предусматривается беспрепятственный доступ к зданиям и сооружениям маломобильных групп населения, а также специально оборудованные места для маломобильных групп населения в соответствии с требованиями СП 59.13330.2016 «СНиП 35-01-2001 Доступность зданий и сооружений для маломобильных групп населения».

16.6. Покрытие пешеходных дорожек, тротуаров, съездов, пандусов и лестниц должно быть из твёрдых материалов, ровным, не создающим вибрацию при движении по нему.

16.7. На стоянке (парковке) транспортных средств личного пользования, расположенной на участке около здания организации сферы услуг или внутри этого здания, следует выделять 10% машино-мест (но не менее одного места) для людей с инвалидностью.

16.8. Места для стоянки (парковки) транспортных средств, управляемых инвалидами или перевозящих инвалидов, следует размещать вблизи входа в предприятие, организацию или в учреждение, доступного для инвалидов, но не далее 50 м, от входа в жилое здание - не далее 100 м.

17. СОБЛЮДЕНИЕ ТИШИНЫ И ПОКОЯ ГРАЖДАН.

17.1. Ночное время - период с 23.00 до 7.00 часов в будние дни, с 22 до 10 часов в выходные и нерабочие праздничные дни.

17.2. К помещениям и территориям, защищаемым от шумовых воздействий, относятся:

жилые помещения (квартиры, комнаты в многоквартирных и жилых домах); подъезды, кабины лифтов, лестничные клетки и другие помещения общего пользования в многоквартирных и жилых домах;

придомовые территории, в том числе площадки (детские, спортивные, игровые), расположенные на территории микрорайонов и групп многоквартирных (жилых) домов;

помещения детских садов, домов-интернатов для детей, престарелых граждан и инвалидов, больниц, диспансеров, санаториев, домов отдыха, пансионатов, детских оздоровительных лагерей;

помещения туристических баз, кемпингов и иных мест временного размещения туристов и отдыхающих граждан;

номера гостиниц и жилые комнаты общежитий;

территории детских садов, домов-интернатов для детей, престарелых граждан и инвалидов, больниц, диспансеров, санаториев, домов отдыха, пансионатов, детских оздоровительных лагерей, туристических баз, кемпингов и иных мест временного размещения туристов и отдыхающих граждан, гостиниц и общежитий.

17.3. К действиям, нарушающим тишину и покой граждан, относятся:

использование телевизоров, радиоприемников, магнитофонов, других звуковоспроизводящих устройств, а также устройств звукоусиления, в том числе установленных на транспортных средствах, объектах мелкорозничной торговли (киосках, павильонах, лотках), повлекшее нарушение тишины и покоя;

крики, свист, пение, игра на музыкальных инструментах, повлекшие нарушение тишины и покоя;

непринятие владельцами автотранспортных средств мер по отключению звуковых сигналов сработавшей охранной сигнализации автотранспортного средства;

применение пиротехнических средств, повлекшее нарушение тишины и покоя;

производство ремонтных, строительных, разгрузочно-погрузочных работ, повлекшее нарушение тишины и покоя.

17.4. Положения настоящей статьи не распространяются на действия граждан, должностных лиц и юридических лиц, направленные на предотвращение правонарушений, предотвращение и ликвидацию последствий аварий, стихийных бедствий, иных чрезвычайных ситуаций, выполнение неотложных работ, связанных с обеспечением личной и общественной безопасности граждан либо функционирования объектов жизнеобеспечения населения, проведение по решению органов государственной власти и (или) органов местного самоуправления физкультурных и спортивных мероприятий, культурно-массовых мероприятий, в том числе связанных с празднованием государственных праздников, дней воинской славы и памятных дат России, праздничных дней и памятных дат Ленинградской области, муниципальных праздничных дней и памятных дат, использование пиротехнических средств в период с 22 часов 31 декабря до 4 часов 1 января следующего года (новогодняя ночь), а также на действия юридических лиц и физических лиц при отправлении ими религиозных культов в рамках канонических требований соответствующих конфессий.

18. ПОРЯДОК КОНТРОЛЯ ЗА ИСПОЛНЕНИЕМ ПРАВИЛ И ОТВЕТСТВЕННОСТЬ ЗА ИХ НАРУШЕНИЕ

18.1. Контроль за исполнением настоящих Правил осуществляют должностные лица администрации. Общественный контроль осуществляется органами территориального общественного самоуправления и старостами.

В случае выявления фактов нарушений Правил должностные лица:

- выдают предупреждение об устранении нарушений (типовая форма в приложение № 2);
- составляют акт о выявленном нарушении (типовая форма в приложение № 3);
- производят фотофиксацию нарушения;
- составляют протокол об административном правонарушении в порядке, установленном действующим законодательством.

18.2. Контроль за исполнением настоящих Правил проводится постоянно, а также в ходе проверки информации о нарушениях, поступившей от граждан или юридических лиц и в плановом порядке по графику, утвержденному администрацией.

17.3. К лицам, указанным в пункте 1.7. допустившим нарушения настоящих Правил благоустройства применяются следующие меры административного воздействия:

- а) в виде привлечения к административной ответственности в соответствии с Областным законом Ленинградской области от 02 июля 2003 года № 47-оз «Об административных правонарушениях» по перечисленным правонарушениям:

- статья 4.3. Ненадлежащее содержание фасадов нежилых зданий и сооружений, произведений монументально-декоративного искусства
- статья 4.4. Создание препятствий для вывоза мусора и уборки территории
- статья 4.5. Нарушение требований по поддержанию эстетического состояния территорий поселений, городского округа (складирование, хранение дров, угля, сена, иного имущества вне территорий домовладений)
- статья 4.6. Размещение объявлений, иных информационных материалов вне установленных мест
- статья 4.7. Нанесение надписей и графических изображений вне отведённых для этих целей мест
- статья 4.8. Сидение на спинках скамеек в зонах рекреационного назначения
- статья 4.9. Размещение механических транспортных средств на территориях, занятых зелёными насаждениями, на территориях детских и спортивных площадок
- статья 4.10. Нарушение требований по скашиванию и уборке дикорастущей травы, корчеванию и удалению дикорастущего кустарника
- статья 4.11. Нарушение требований по содержанию фасадов и витрин встроенных нежилых помещений многоквартирного дома
- статья 4.12. Повреждение элементов благоустройства при производстве земляных, строительных и ремонтных работ.

б) по остальным нарушениям настоящих Правил, лицу выносится законное предписание (типовая форма - приложение № 4) органа (должностного лица), осуществляющего муниципальный контроль с указанием срока устранения нарушения. В случае невыполнения в срок законного предписания, в отношении виновного лица составляется протокол об административном правонарушении, предусмотренном частью 1 статьи 18.4. Кодекса Российской Федерации об административных правонарушениях, и направляется для рассмотрения в суд.

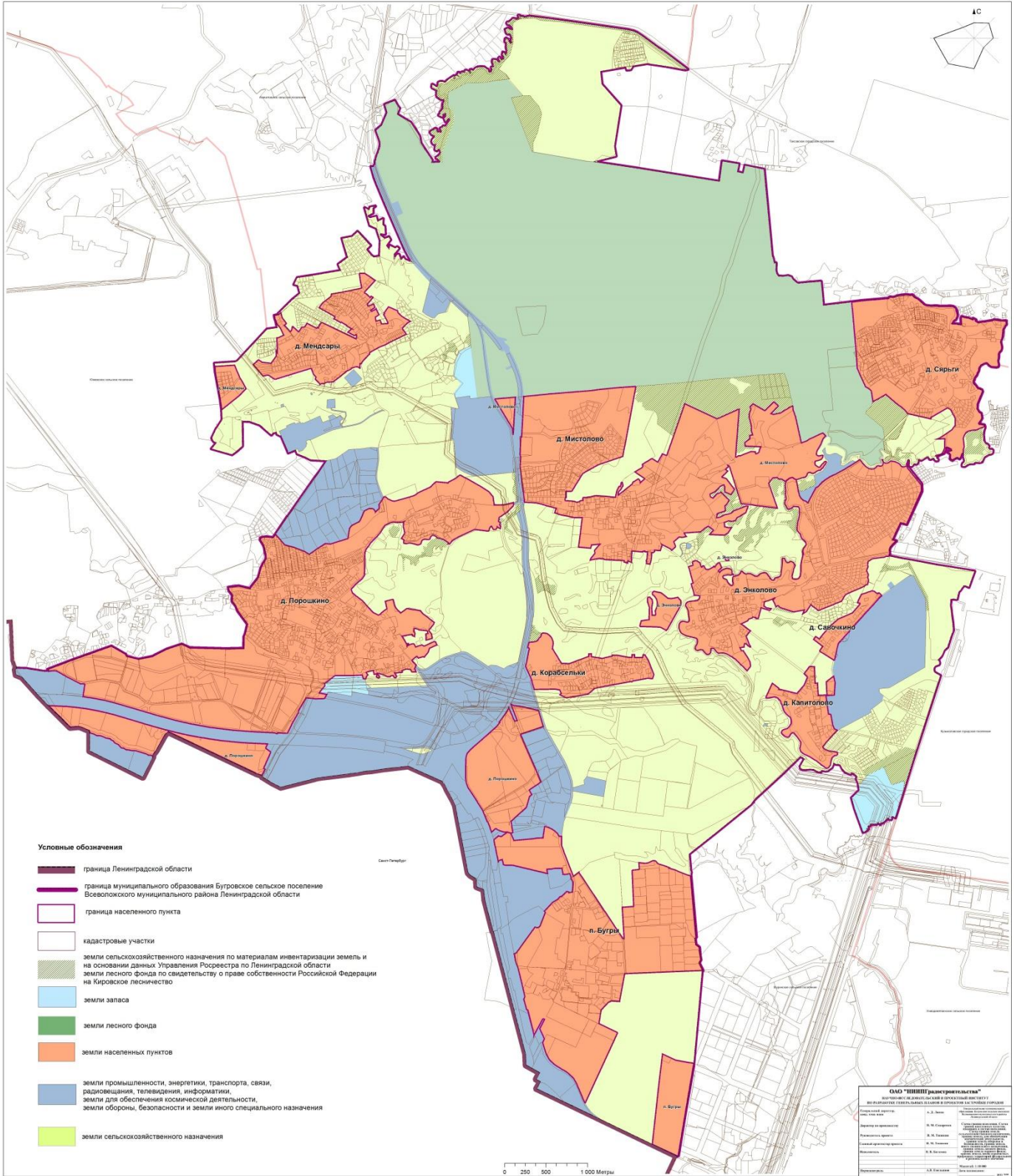
18.5. Лицо, допустившее нарушение настоящих Правил в части содержания территорий и объектов благоустройства и желающее устранить нарушение, вправе направить в администрацию в письменном виде уведомление об устранении правонарушения (гарантийное письмо) (типовая форма - приложение № 5) с указанием срока устранения нарушения.

Администрация согласовывает срок или назначает срок устранения нарушений в разумных пределах.

18.6. Вред, причинённый в результате нарушения Правил, возмещается виновными лицами в порядке, установленном действующим законодательством.

Приложение № 1
к Правилам благоустройства

Схема границ закрепленных территорий



Форма предупреждения

Угловой штамп подразделения
администрации осуществляющего
муниципальный контроль
« ____ » _____ 20 ____ года
(дата вынесения предписания)

Адрес, Ф.И.О. нарушителя или адрес
юридического лица, индивидуального
предпринимателя, Ф.И.О.
руководителя или ответственного
должностного лица

П Р Е Д У П Р Е Ж Д Е Н И Е об устранении (фотофиксации) правонарушения

Согласно требованиям пункта _____ Правил благоустройства
территории МО «Бугровское сельское поселение», утверждённых решением
совета депутатов от « ____ » _____ 2017 года № _____,

Вам необходимо устранить следующие правонарушения:

1. До _____
2. До _____
3. До _____
4. До _____

В случае невыполнения предупреждения к Вам могут быть применены
меры административного воздействия в соответствии с действующим
законодательством.

Предупреждение выдал: _____
(подпись, дата) (Ф.И.О. должность)

Форма акта о выявленном нарушении

А К Т о выявленном нарушении

« ___ » _____ 201__ года _____
_____ час. _____ мин. гор. (нас. пункт) _____

Мной, _____
(должность, наименование подразделения, фамилия имя отчество, для гражданина – адрес проживания, телефон)

совместно с _____
(должность, наименование подразделения, фамилия имя отчество, для гражданина – адрес проживания, телефон)

по адресу: _____
(город, населенный пункт, улица, микрорайон, дом, подъезд, иной адресный ориентир, расстояние от него и т.д.)

проведён (о) _____
(осмотр территории, объекта и т.д.)

Установлено, что _____
(наименование субъекта (юридического лица, индивидуального предпринимателя, должностного лица, гражданина и описание его действий, влекущих нарушение, при наличии указываются прилагаемые схемы, фотографии и т.д.)

что является нарушением пункт _____ Правил благоустройства территории МО «Бугровское сельское поселение», утверждённых решением совета депутатов МО «Бугровское сельское поселение» от « ___ » _____ 201__ года № _____.

_____/_____
(подпись) (Ф.И.О.)

_____/_____
(подпись) (Ф.И.О.)

_____/_____
(подпись) (Ф.И.О.)

Форма предписания

Угловой штамп подразделения
администрации осуществляющего
муниципальный контроль
« _____ » _____ 20____ года
(дата вынесения предписания)

Адрес, Ф.И.О. нарушителя или адрес
юридического лица, индивидуального
предпринимателя, Ф.И.О.
руководителя или ответственного
должностного лица

Предписание об устранении нарушения Правил благоустройства МО «Бугровское сельское поселение»

(краткое описание причины выявления нарушения – плановое, внеплановое проведение контроля)

за соблюдением Правил благоустройства, проверка устного или письменного заявления, обращения и поручения)

ВЫЯВЛЕНО, ЧТО _____

(наименование лица, совершившего нарушение и краткое описание действий (бездействий) повлекшее

_____ нарушение Правил благоустройства)

что является нарушением п. _____ Правил благоустройства территории
МО «Бугровское сельское поселение», утвержденных решением совета депутатов от
_____. 2017 года № _____,

Для устранения нарушения Вам необходимо:

1. До _____
2. До _____
3. До _____

В случае невыполнения предписания к Вам могут быть применены меры
административного воздействия в соответствии с частью 1 статьи 19,5 Кодекса
Российской Федерации об административных правонарушениях.

О выполнении настоящего предписания прошу сообщить до « _____ »
_____ 20____ года письменно или по телефону _____

Предписание выдал: _____

(подпись, дата) (Ф.И.О. должность)

Предписание получил: _____

(подпись, дата) (Ф.И.О. должность)

**Форма уведомления об
устранении правонарушения**

Главе администрации
МО «Бугровское сельское
поселение»

от _____

Прож.: _____

Телефон: _____;

E-mail: _____;

Работающего:

**УВЕДОМЛЕНИЕ ОБ УСТРАНЕНИИ ПРАВОНАРУШЕНИЯ
(ГАРАНТИЙНОЕ ПИСЬМО)**

Я, _____, являясь _____
(фамилия, инициалы) (собственником, арендатором, пользователем, владельцем, т.п.)
_____, расположенного по адресу:
(земельного участка, дома, здания, строения, др.)

(адрес объекта)

ОБЯЗУЮСЬ ВЫПОЛНИТЬ:

1. до « _____ » _____ 201_ года _____

2. до « _____ » _____ 201_ года _____

3. до « _____ » _____ 201_ года _____

Административная ответственность за нарушение требований Правил
благоустройства территории МО «Бугровское сельское поселение» мне разъяснена.

« _____ » _____ 201_ года

Подпись: _____