



ЭНКОЛОВО. "МОРЕНЫ-ПАРК"

КОМАНДА HUBA URBAN



МИХАИЛ ЗАЙЧУК
Архитектор-градостроитель



ВАЛЕНТИН НАУМЕНКОВ
Архитектор-градостроитель



ЕЛИЗАВЕТА ЕВРАСОВА
Экономист



ДАРЬЯ СУХАНИНСКАЯ
Архитектор-градостроитель



САФИНА ХИДЖОБОВА
Архитектор

ЭНКОЛОВО - ЭТО ГДЕ?



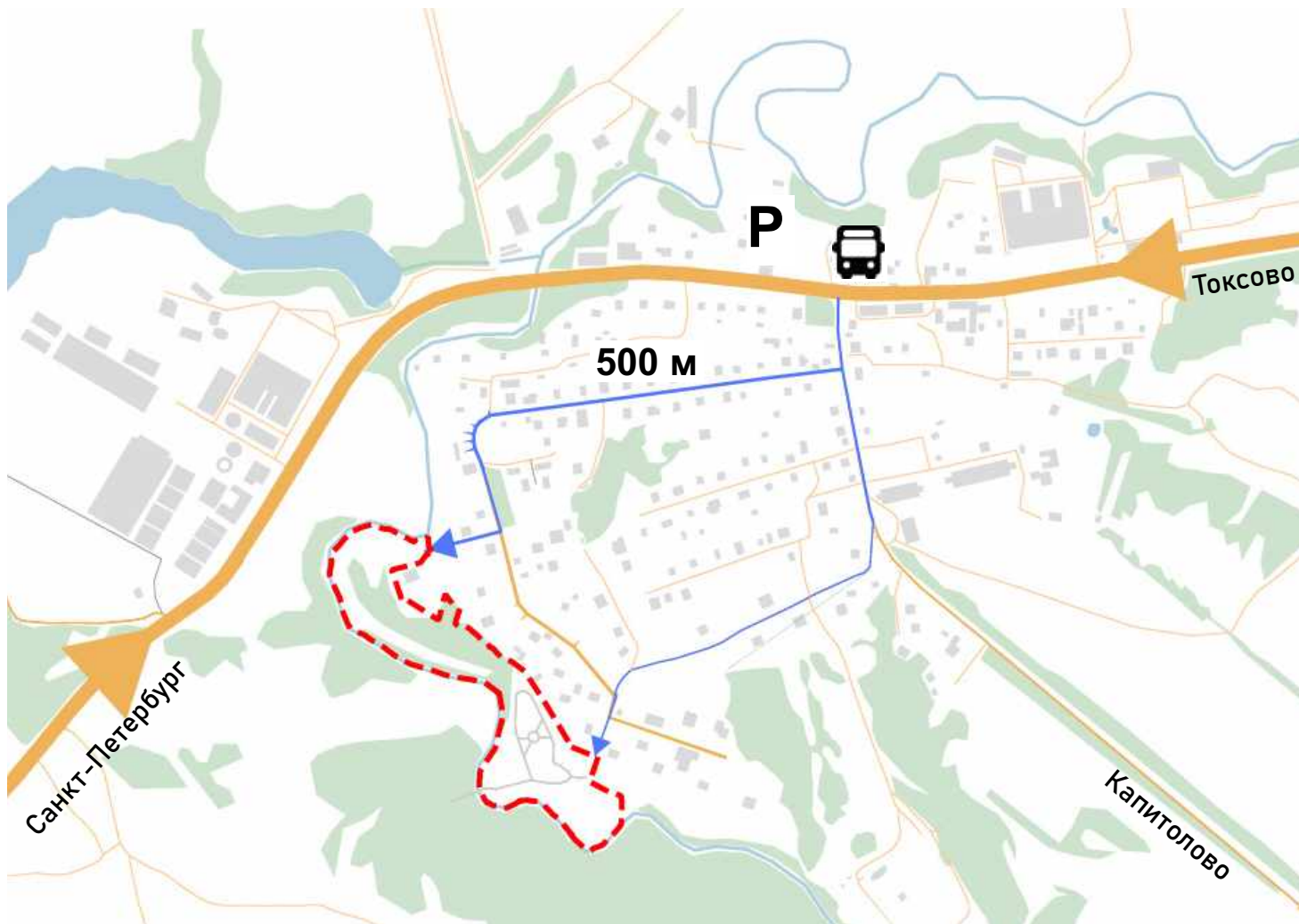
● ближайшие населенные пункты

🚆 🚌 общественный транспорт
15-30 минут

🚗 личный транспорт
5-10 минут


🚶 пешая доступность
20-30 минут

ТРАНСПОРТНО-ПЕШЕХОДНАЯ ДОСТУПНОСТЬ



 остановка общественного транспорта

 основная трасса

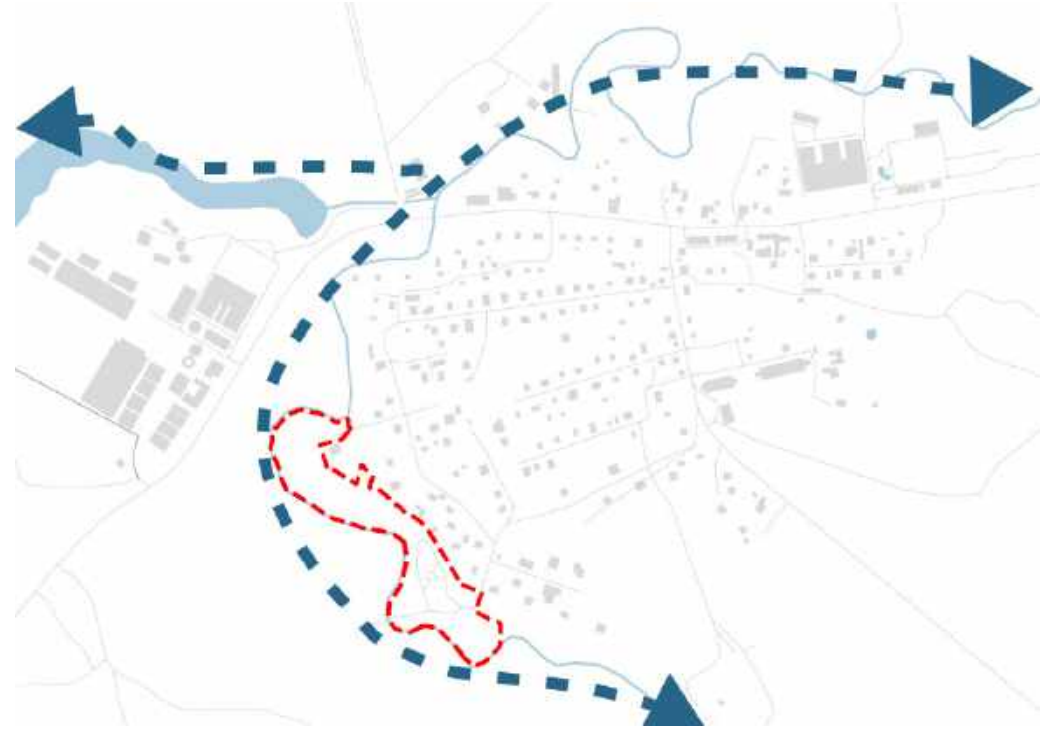
 проселочная дорога до участка

 возможность парковки

ПРИРОДНЫЙ КАРКАС




кольцо зелени




водное кольцо

ОГРАНИЧЕНИЯ И КОНФЛИКТЫ



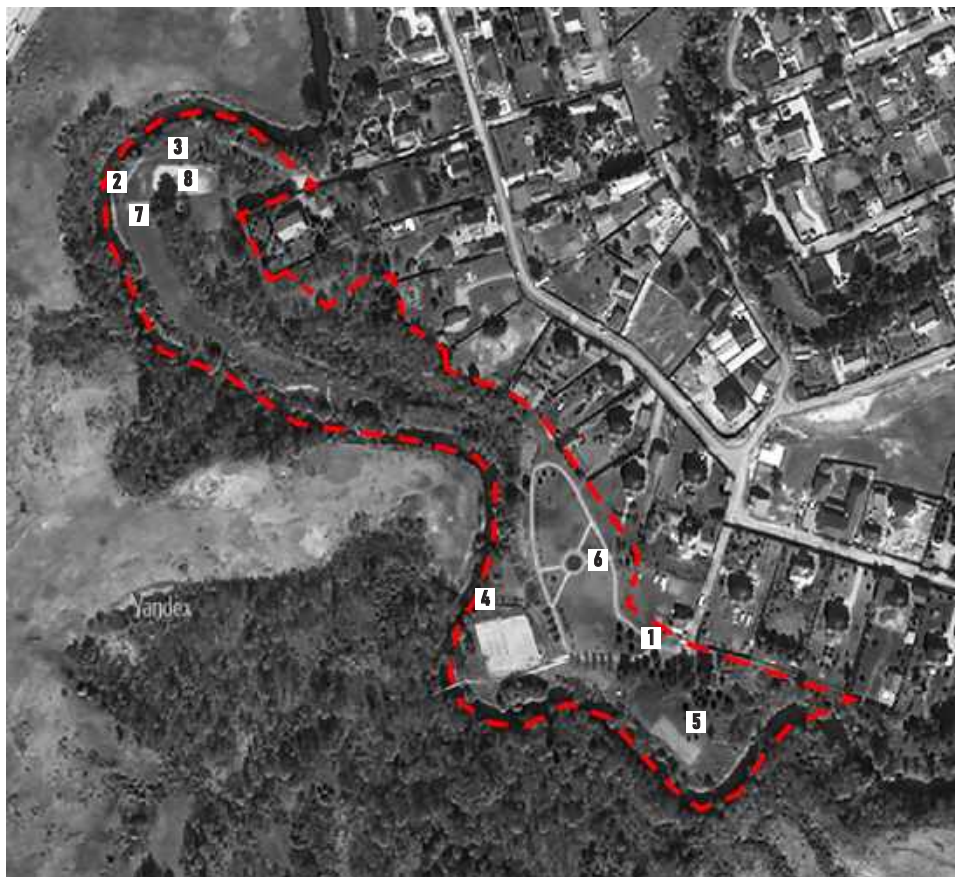
 забор не по кадастру

 охранная зона
использования
газопровода

ФОТОФИКСАЦИЯ

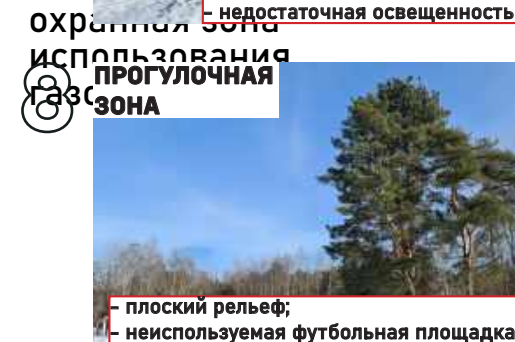
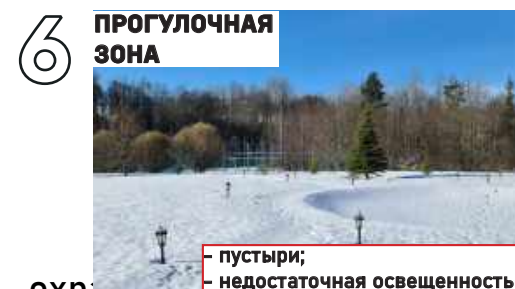


ВИЗУАЛЬНЫЙ АНАЛИЗ

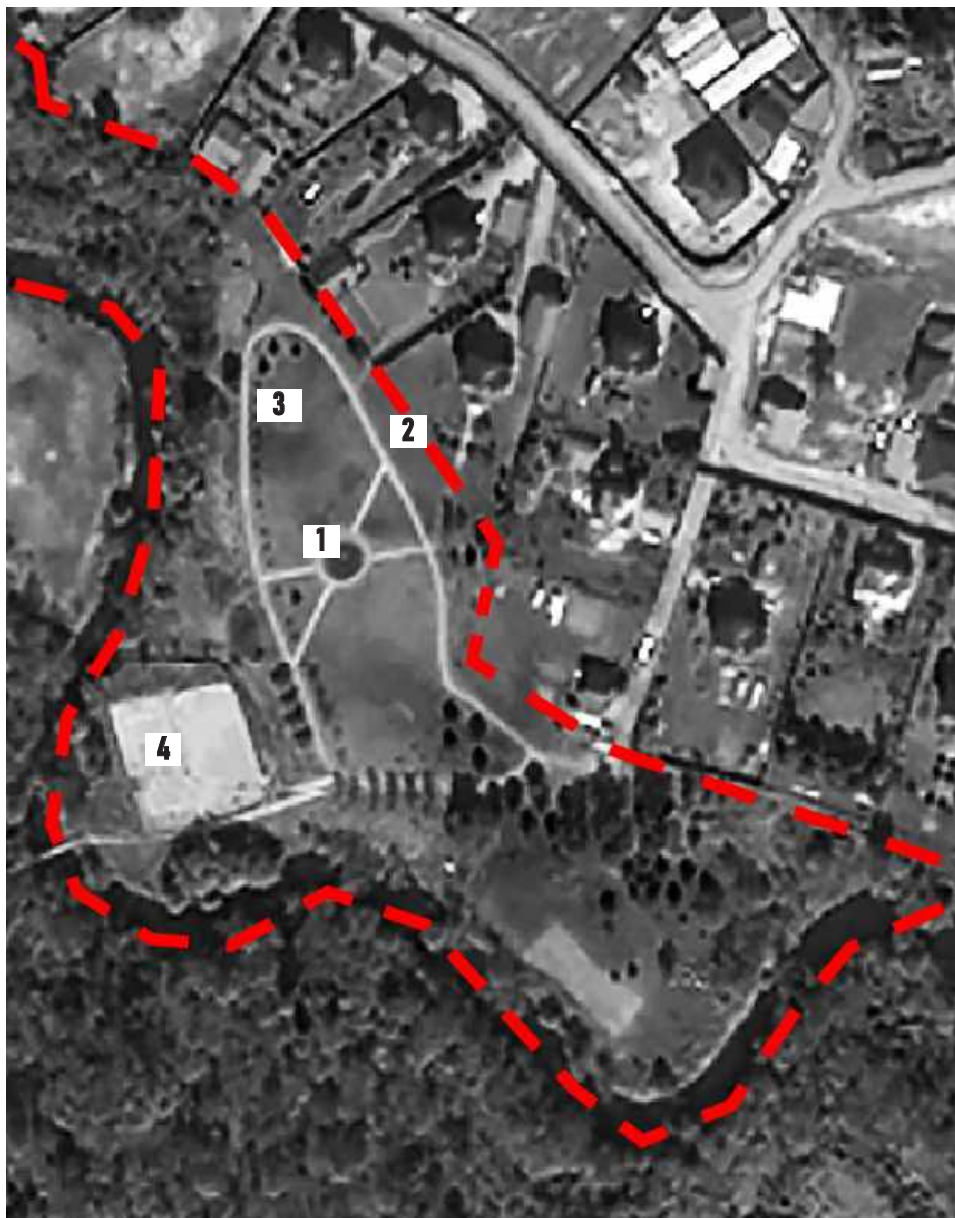


ЧЕРТЫ:

- природность и живописность;
- труднодоступность парка и реки;
- обилие флоры и фауны;
- холмистый рельеф;
- недостаточная освещенность



БЛАГОУСТРОЕННАЯ ЧАСТЬ



1



2



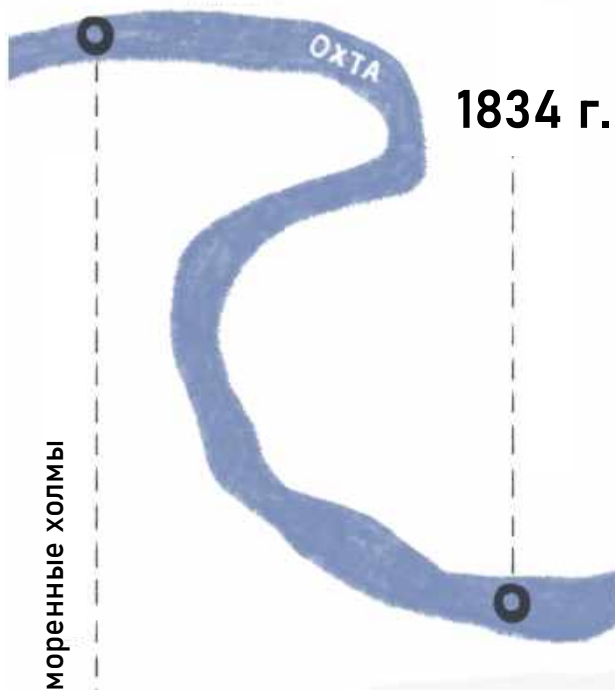
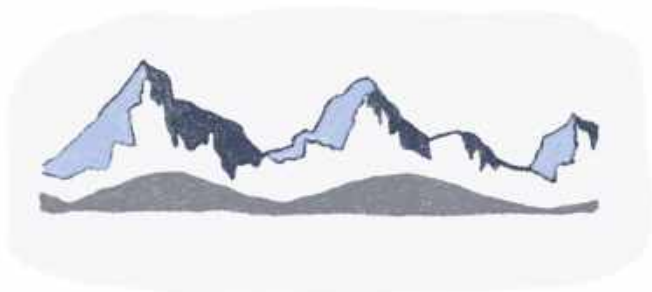
3



4



ИСТОРИЯ МЕСТА



2 млн. лет
назад

моренные холмы



1834 г.

ЭНКОЛЛА - деревня
Капитоловского сельсовета
Токсовской волости, 15 хозяйств,
88 душ (преимущественно
финны-ингерманландцы)



энколла

1926 г.

Ведется активное частное
домостроительство

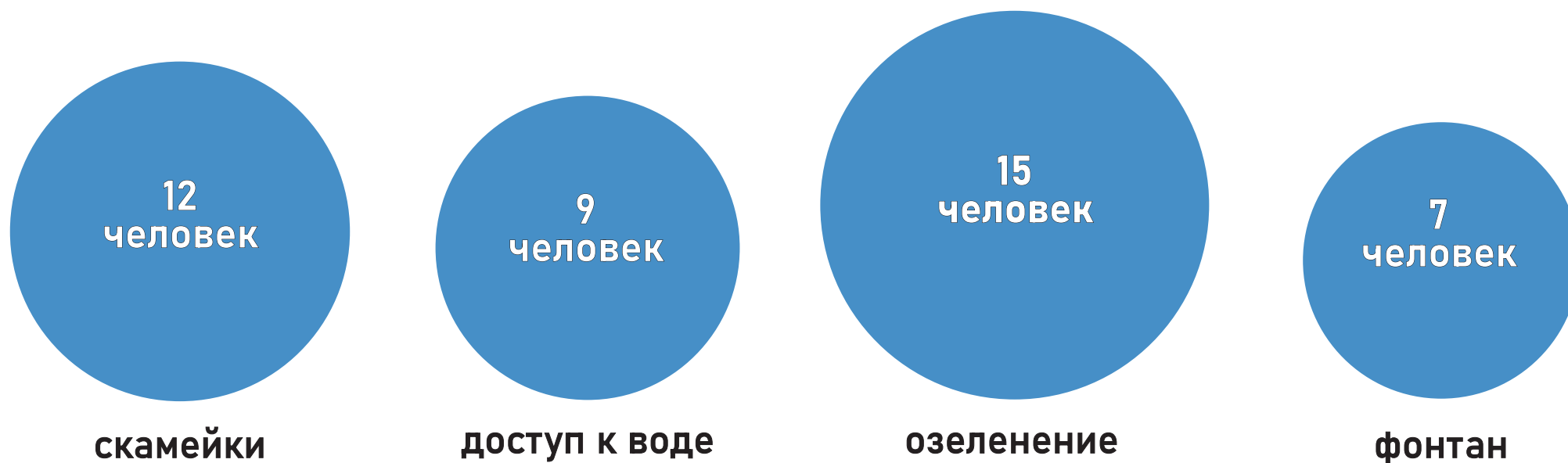


энколово

2022 г.

СОЦИОЛОГИЧЕСКОЕ ИССЛЕДОВАНИЕ

Опрос от администрации



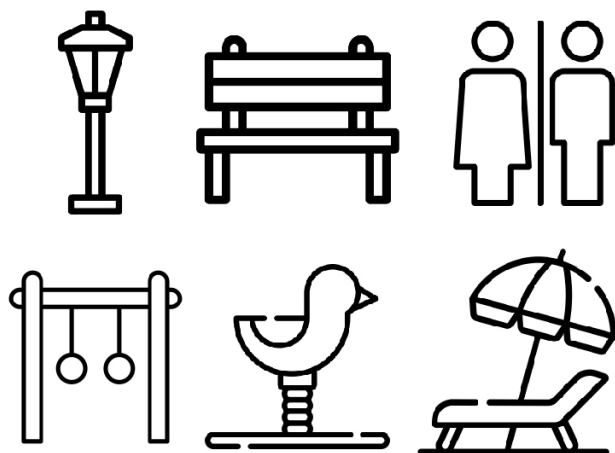
СОЦИОЛОГИЧЕСКОЕ ИССЛЕДОВАНИЕ

Форсайт-сессия

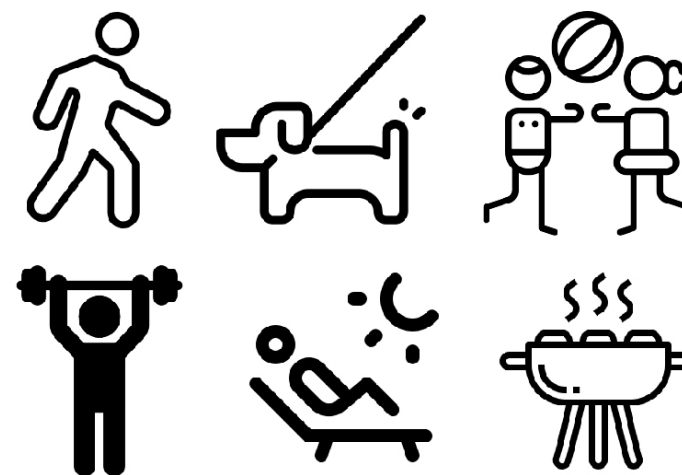


пожелания жителей

благоустройство



активности



ЦЕЛЕВАЯ АУДИТОРИЯ



“заниматься спортом на свежем воздухе, играть с внуками”



люди пожилого возраста

“играть в футбол, отдыхать у реки, гулять с друзьями”



молодежь

“домашние питомцы - наше все!”



хозяева домашних животных

“проводить время с семьей, гулять с детьми, отдыхать у воды летом, собираться на пикник с друзьями”



семьи с детьми

SWOT-АНАЛИЗ



ПРЕИМУЩЕСТВА



уединенность



биоразнообразие



живописность



близость к воде



вовлеченность
местных жителей

НЕДОСТАТКИ



нет инфраструктуры
для маломобильных
групп



затопление в
весенний паводок

ВОЗМОЖНОСТИ



проведение
локальных
мероприятий



улучшение
связности
территории



разнообразие
сценариев
использования

УГРОЗЫ

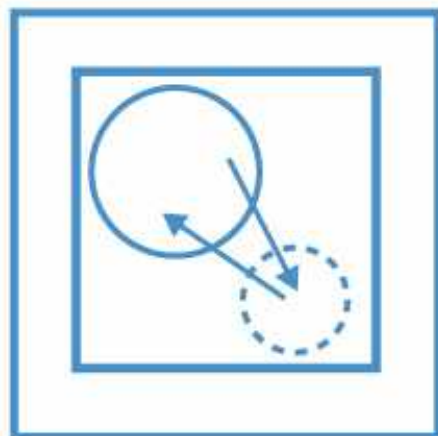


конфликт границ
участков



вандализм

ПРИНЦИПЫ КОНЦЕПЦИИ



СВЯЗНОСТЬ ТЕРРИТОРИИ



ПРИРОДНОСТЬ



ЖИВОПИСНОСТЬ



УЕДИНЕННОСТЬ



ВОВЛЕЧЕННОСТЬ

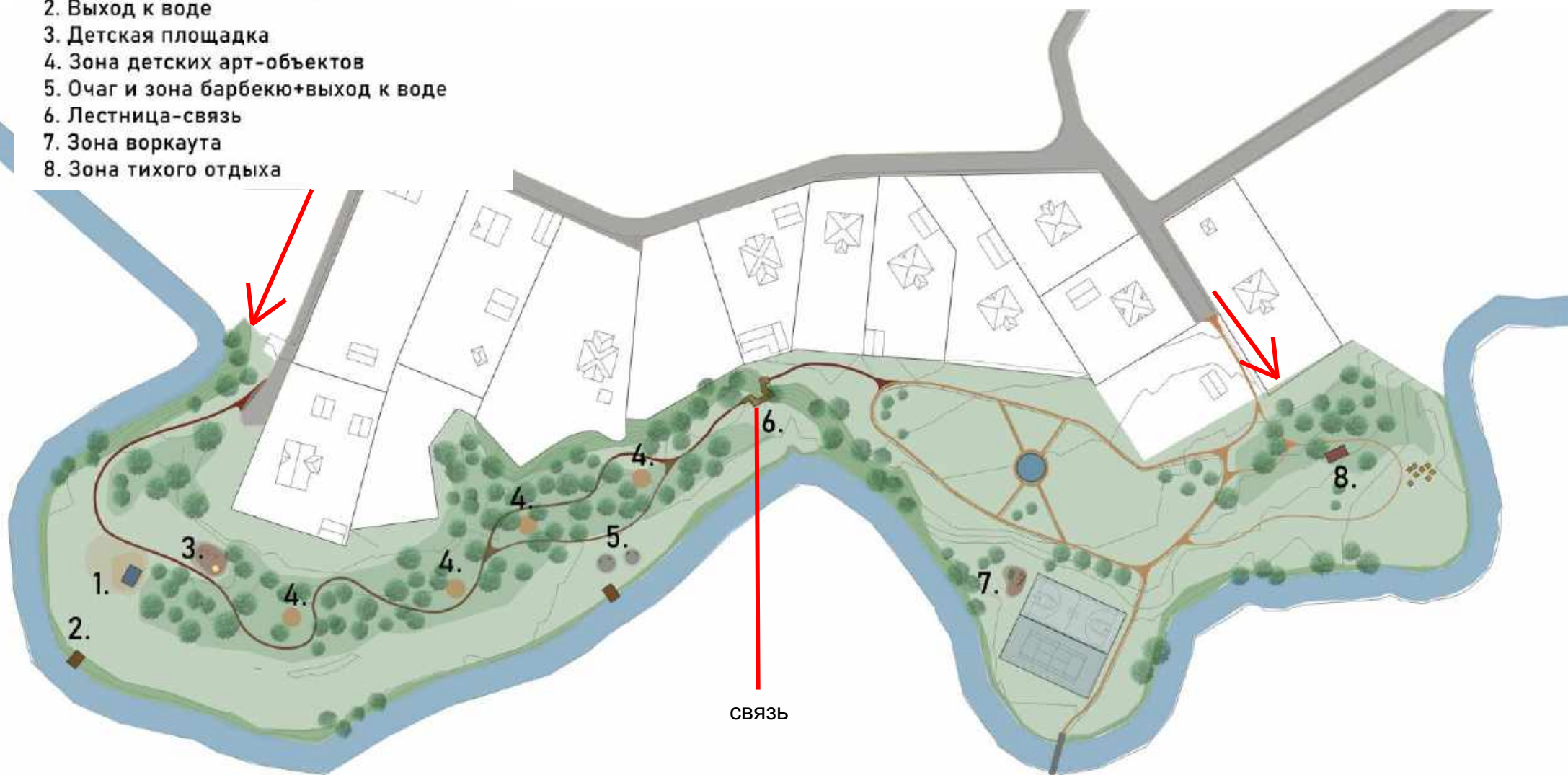
СУЩЕСТВУЮЩЕЕ ПОЛОЖЕНИЕ



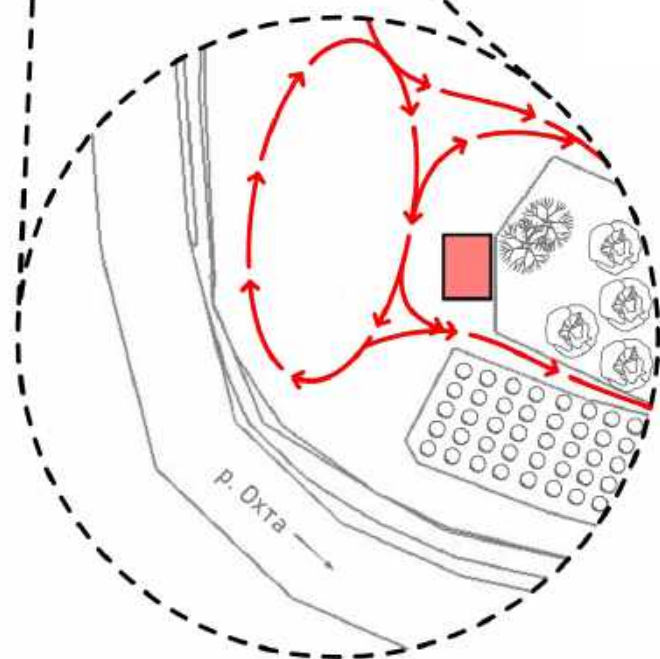
ПРОЕКТНОЕ ПРЕДЛОЖЕНИЕ



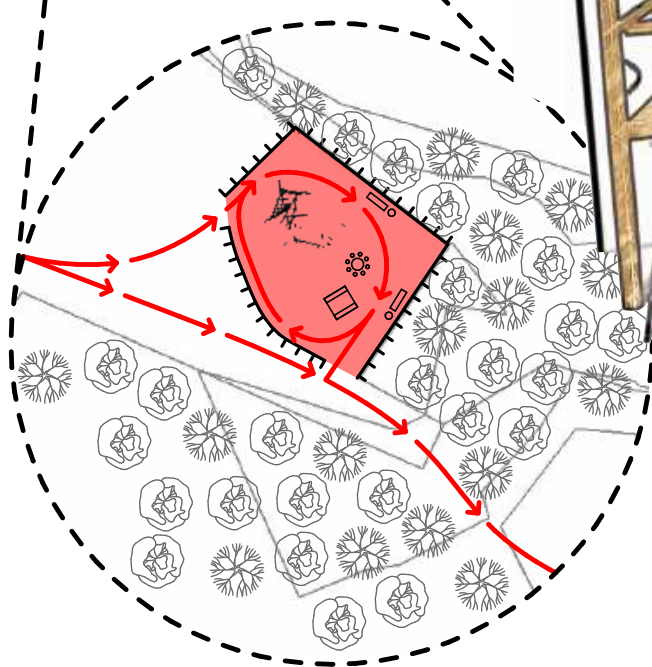
1. Зона проведения праздников
2. Выход к воде
3. Детская площадка
4. Зона детских арт-объектов
5. Очаг и зона барбекю+выход к воде
6. Лестница-связь
7. Зона воркаута
8. Зона тихого отдыха



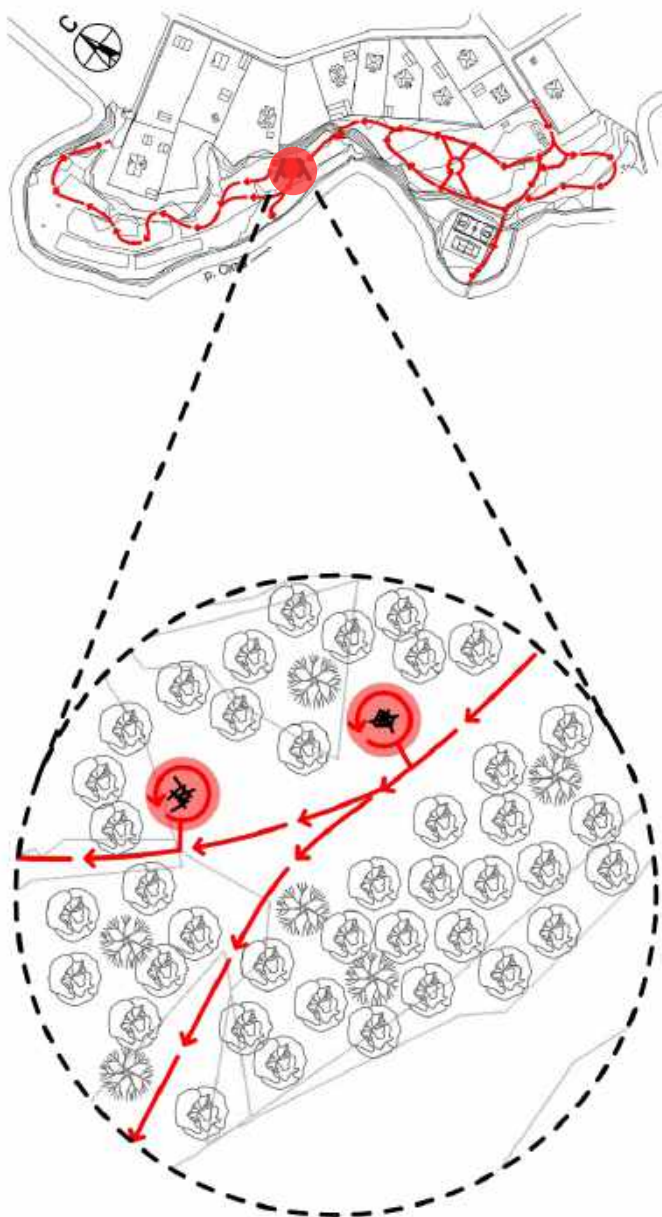
ФЕСТИВАЛЬНАЯ ЗОНА



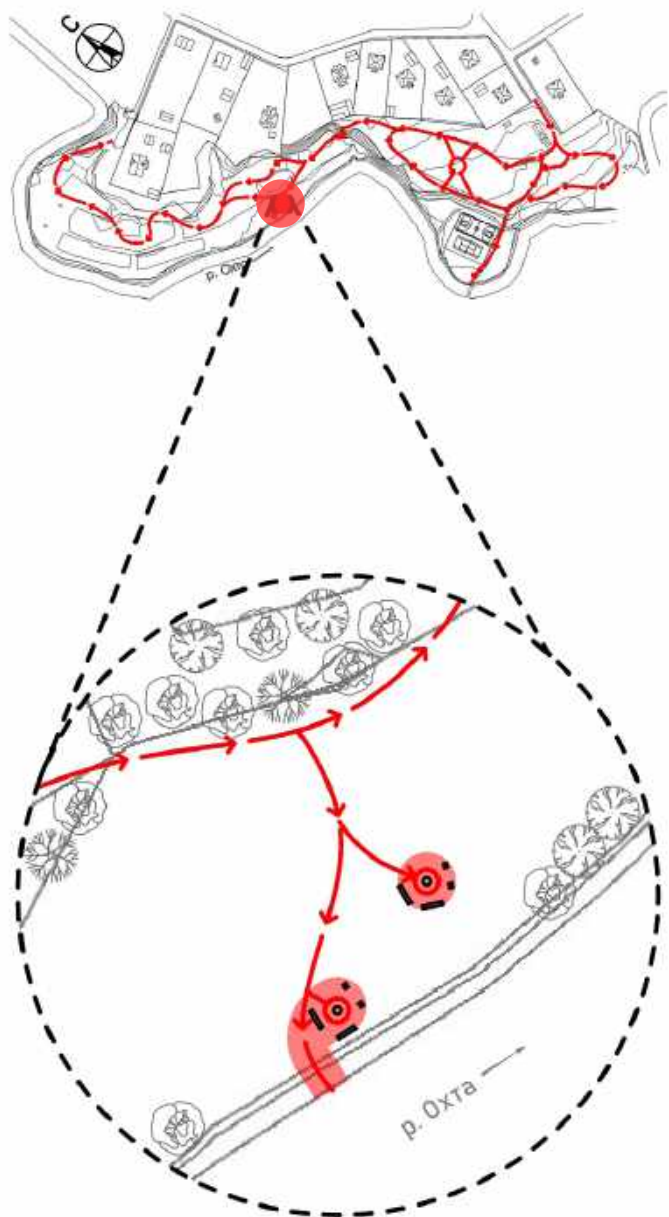
ДЕТСКАЯ ЗОНА



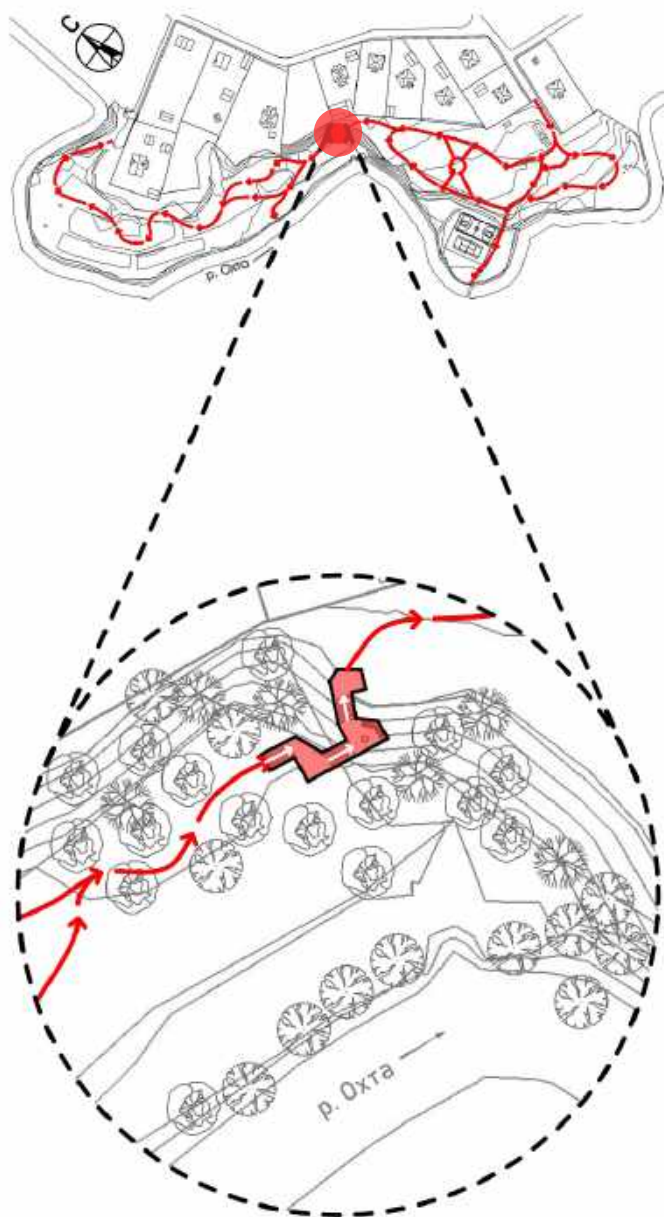
ТРОПА И АРТ-ОБЪЕКТЫ



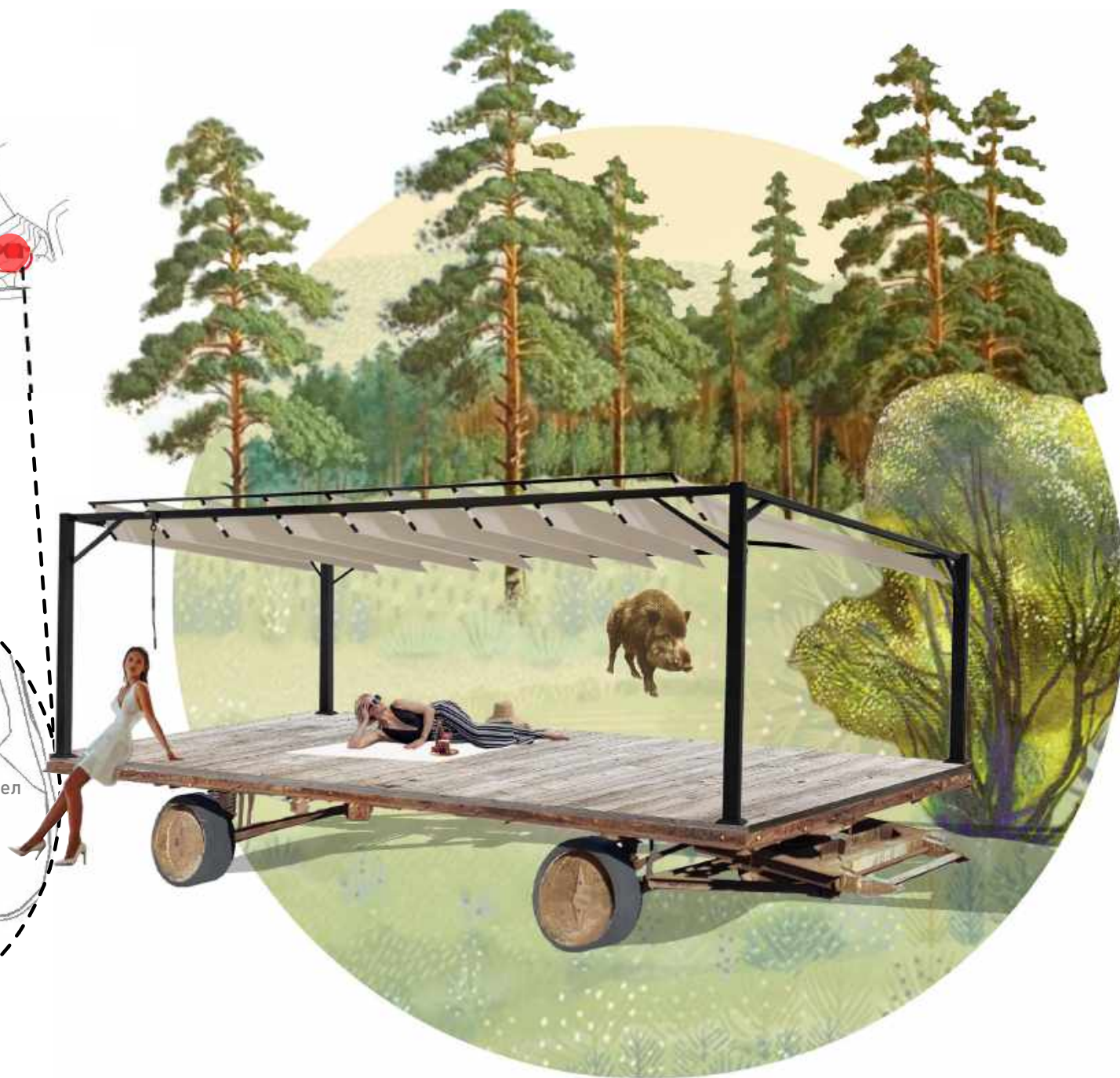
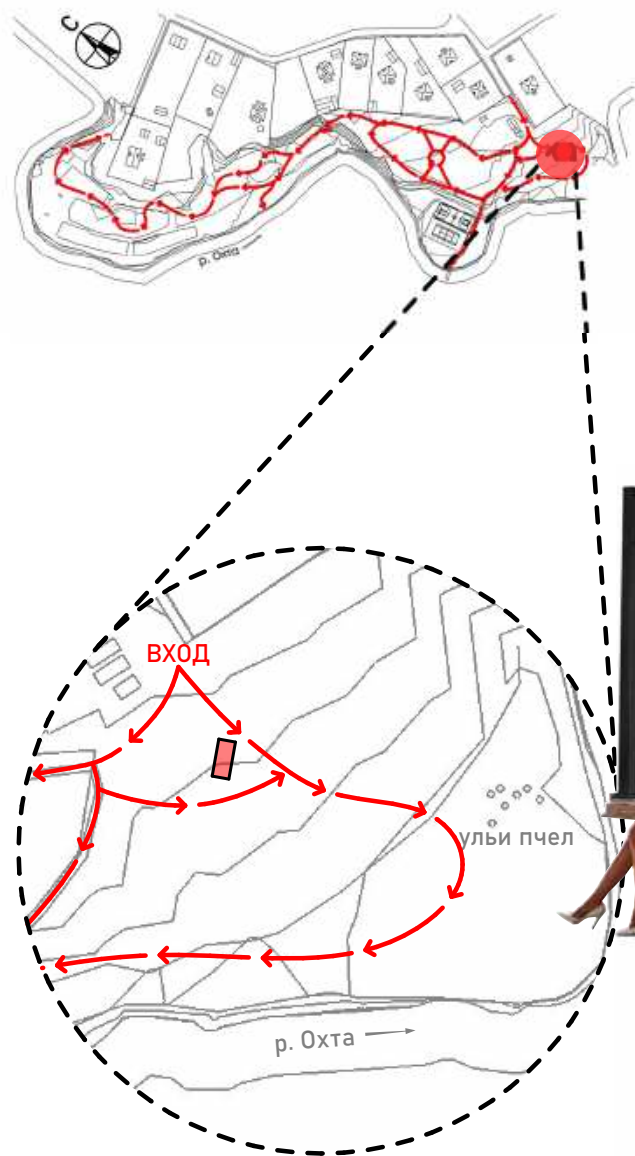
ОЧАГ И ДОСТУП К ВОДЕ



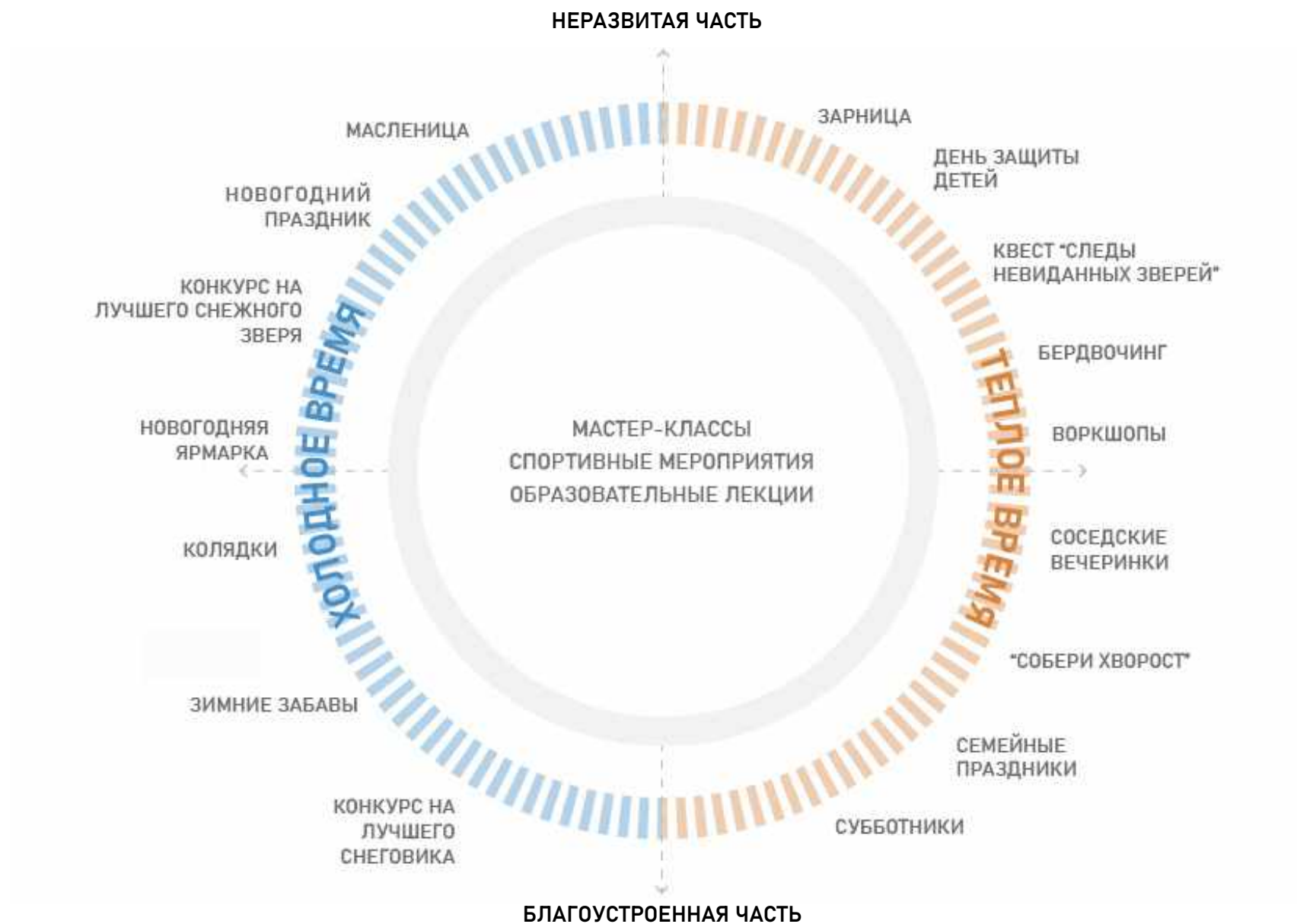
ЛЕСТНИЦА-СВЯЗЬ



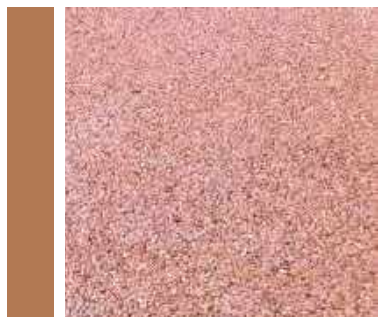
ТИХИЙ ОТДЫХ



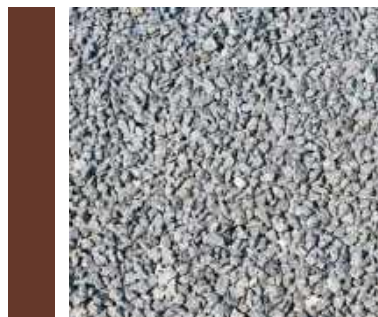
СОЦИАЛЬНОЕ ПРОГРАММИРОВАНИЕ



ПОКРЫТИЯ



существующее покрытие



набивное покрытие
гранитный отсев



отсыпка из крупного
щебня



отсыпка из гальки



МАЛЫЕ АРХИТЕКТУРНЫЕ ФОРМЫ



скамья со спинкой



урна



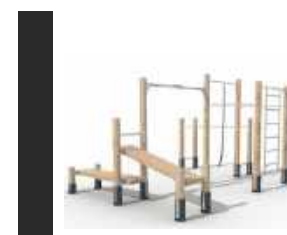
навигация



чан металлический



детское оборудование



ворк-аут



скамья без спинки



гамак



велопарковка



сиденье-бревно



песочница



теннисный стол



ОСВЕЩЕНИЕ



светильник высокий



ТЕХНИКО-ЭКОНОМИЧЕСКИЕ ПОКАЗАТЕЛИ



Наименование работ и затрат	Артикул	Материал	количество шт/м2	цена за 1 шт/м2	СТОИМОСТЬ
УСТРОЙСТВО ПОКРЫТИЙ					
Набивные дорожки (с работой)	-	гранитный отсев	790	2 474	1 954 460
Устройство площадок под функциональные зоны	-	галька галтованная	250	5 000	1 250 000
Обустройство зон отдыха на берегу	-	щебень	30	2 500	75 000
Обустройство каталки (террасная доска)	-	террасная доска	10	3 500	35 000
Обустройство спусков к воде	-	металл, террасная доска	2	215 600	431 200
ОСВЕЩЕНИЕ					
KenguruPro. Фонарь уличный (с установкой)	L-001	нерж.сталь, дерево	12	101 520	1 218 240
Монтаж опор освещения	-	-	12	7 660	91 920
Монтаж кабельной линии	-	-	350	1 380	483 000
МАЛЫЕ АРХИТЕКТУРНЫЕ ФОРМЫ					
Лестница	индивидуальный проект	металл, терр.доска	1	-	≈ 3 100 000
Гамак парковый	-	металл, дерево	3	145 000	435 000
Феникс. Горка желоб	4.1500.01	нерж.сталь	1	220 890	220 890
Айра. Урна WOOD	УР 013	дерево, металл	8	21 000	168 000
Хоббика. Велопарковка "Город"	20334	нерж.сталь	2	7 400	14 800
Аданат. Скамейка "Природа"	10409	дерево, металл	4	158 900	635 600
Аданат. Скамейка "Природа" со спинкой	10410	дерево, металл	2	196 900	393 800
Сoncretika. Костровая чаша	ULTIMA A60	сталь	2	16 300	32 600
Хоббика. Скамейка "Завалинка"	14974	сталь, брус	4	180 200	720 800
KenguruPRO. Теннисный стол	TS-001	металл, пластик	1	285 000	285 000
Феникс. Оборудование Workout.	21790	дерево, металл	1	809 000	809 000
Айра. Детская площадка ВИКИНГ	ДП 010	лиственница	1	1 200 000	1 200 000
KidyClub. Пеньки со столиком	AVI899.01	хвойн. породы	1	43 340	43 340
KidyClub. Песочница	AVI892.01	сталь, фанера	1	51 020	51 020
Айра. Стенд TOWER	ИС 010	сосна/лиственница	1	258 000	258 000
Айра. Указатель TOWER	ИС 011	сосна/лиственница	4	19 200	76 800
Арт-объекты	индивидуальный проект	дерево	-	-	≈ 1 500 000
БЮДЖЕТ 16 МЛН РУБ	региональный	муниципальный	Общая сумма сметы		15 483 470
	12 000 000	4 000 000			

ПОЯСНИТЕЛЬНАЯ ЗАПИСКА



Ситуация

дер. Энколово расположена в 15-минутной транспортной доступности от г. Санкт-Петербурга. Относится к муниципальному образованию «Бугровское сельское поселение». Население 500 человек (2021). Первое упоминание от 1834 г. В настоящее время преобладает малоэтажный характер застройки, ведется активное коттеджное строительство.

Существующее состояние

участок проектирования расположен между р. Охта и зоной индивидуальной жилой застройки. Благоустроенная часть участка по проекту местных жителей составляет 7300 кв.м. и включает в себя теннисный корт, хоккейную коробку, циклическую систему пешеходных дорожек с фонтаном и низким освещением. Необустроенная часть территории представлена естественной лесной и кустарниковой растительностью – сосна обыкновенная, береза и пр. Присутствуют молодые посадки. Рельеф пересеченный с наличием оврагов и холмов.

Проблемы:

отсутствует связь между благоустроенной зоной и остальным участком. Пересеченный рельеф и отсутствие покрытия дорожно-тропиночной сети в период межсезонья затрудняют использование территории. Отсутствует функциональное и смысловое наполнение парка, не предусмотрены зоны для игр детей, возможность контакта с водой.

Небольшие зоны в прибрежной полосе реки подтапливаются в весенний период. Отсутствует система освещения, парковое оборудование (скамейки, урны, навигация).

Основная концепция

Продолжение заданного жителями импульса развития территории путем создания единого маршрута между благоустроенной и неблагоустроенной частями территории. Локальное наполнение новыми функциями в соответствии с запросами нынешних и будущих пользователей. Обеспечение комфортного контакта с водой и ландшафтом. Использование оборудования из натуральных материалов, соответствующих по характеру окружению.

Смысловое наполнение

Особенности рельефа, а также история формирования данной местности представляют собой ключевые опорные точки идейного наполнения парка. Моренные холмы – так именуется тип рельефа, сложившегося на рассматриваемой территории в результате таяния ледника. Название парка «Морены-парк» отсылает к истории данной местности. За основу дизайн-кода принят рисунок разветвленной системы рек, которую можно наблюдать на карте.

Предложение

В рамках бюджета проектом предлагается благоустройство части участка вдоль р. Охта с сохранением ранее установленных объектов.

Проектом предложено создание единой пешеходной системы, связывающей существующие функциональные зоны и проектируемые: зона для игр детей, развитие зоны спорта, зона отдыха у воды, локальные зоны арт-объектов в лесном массиве.

Общий маршрут: единая система насыпных дорожек, проходящая вдоль всех существующих и проектируемых зон. На высшей точке рельефа предполагается сооружение лестницы, с возможностью использования ее в качестве смотровой площадки.

Зона спорта: дополнение существующих спортивных объектов оборудованием зоны для воркаута рядом с существующим теннисным кортом, установка стола для настольного тенниса.

Зона отдыха у воды: устройство двух спусков к воде из деревянного настила на винтовых сваях. Оборудование двух площадок с установкой костровых чаш на берегу реки.

Зона для игр детей: оборудование детской площадки из натуральных материалов и парковой мебели для тихого отдыха.

Вдоль пешеходного маршрута оборудование системы освещения, устройство насыпных покрытий в зависимости от функциональной зоны, установка современного паркового оборудования (скамеек, урн и пр.) из природных материалов.

Внутри лесного массива предлагается создание зон с арт-объектами из дерева на тему биоразнообразия территории (животные и растительные мотивы). Для проведения планируемых администрацией массовых мероприятий на участке предусмотрено свободное пространство с естественной ровной площадкой. Сценарии использования территории: предлагается проведение мастер-классов для местных жителей по созданию арт-объектов из валежника и растительных материалов для продолжения наполнения территории участка.