



КОНЦЕПЦИЯ БЛАГОУСТРОЙСТВА ПРИБРЕЖНОЙ
ТЕРРИТОРИИ Р. ОХТЫ

ЭНКОЛОВО-ПАРК

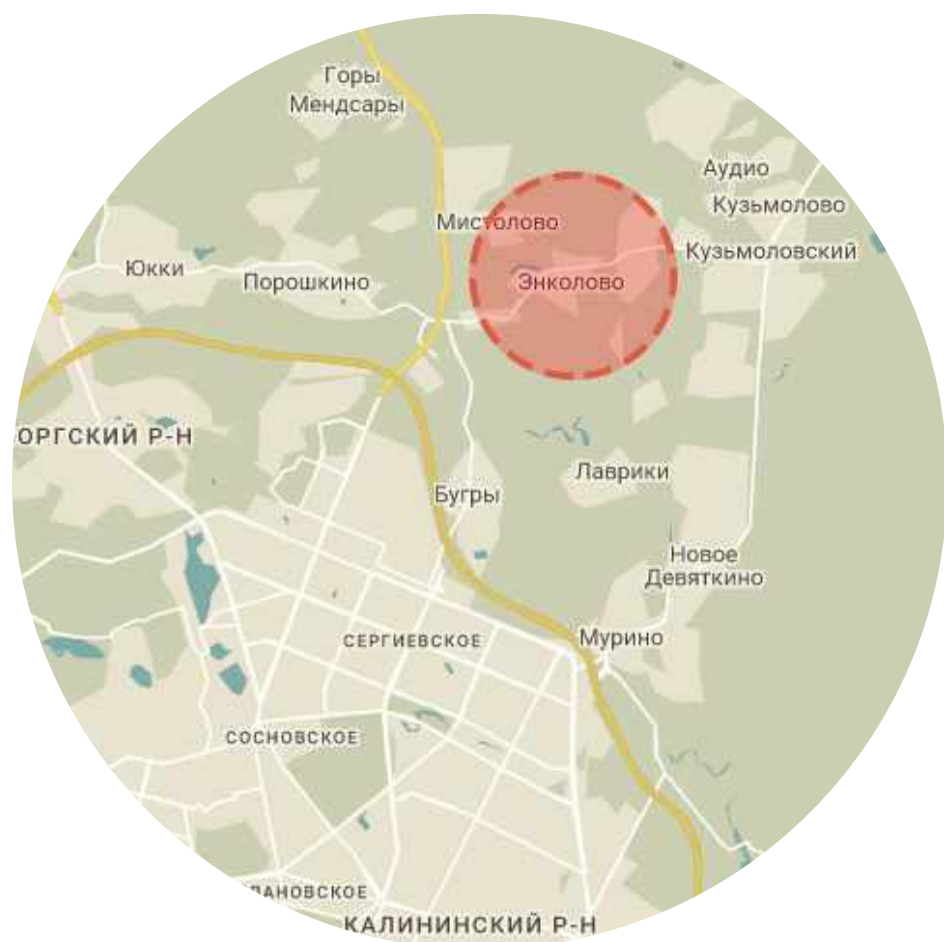
АНАЛИЗ ТЕРРИТОРИИ

РАСПОЛОЖЕНИЕ

Деревня расположена на автодороге 41К-075 (Южки — Кузьмоловский) в месте пересечения её автодорогой 41К-316 (Порошкино — Капитолово).

Расстояние до административного центра поселения **7 км.**

Расстояние до ближайшей железнодорожной платформы Кузьмолово — **2,5 км**



АНАЛИЗ ТЕРРИТОРИИ

ИСТОРИЧЕСКАЯ СПРАВКА

- упоминание об Энколово появилось еще в XIX веке — выселок из деревни Капитолово.
- Под именем Кабытелева, впервые появляется на карте Ф. Ф. Шуберта в 1834 году. Затем, в 1863, как вторая деревня Кабитолова
- ЭНКОЛОВО — посёлок (часть посёлка Капитолово, которое состояло из 3 поселков: Энколово, Савколово, Мартикайсенмяки), на земле седьмого сельского общества при р. Охте, 10 дворов, 34 м. п., 37 ж. п., всего 71 чел. (1896 год)
- Под именем Зиколова, как отдельное селение из 3 дворов, впервые упоминается на карте в 1909 году.
- ЭНКОЛЛА — деревня Капитоловского сельсовета Токсовской волости, 15 хозяйств, 88 душ. Из них: русских — 1 хозяйство, 3 души; финнов-ингерманландцев — 14 хозяйств, 85 душ. (1926 год)
- В 1928 году население деревни также составляло 88 человек
- По административным данным 1933 года, деревня Энколово относилась к Капитоловскому сельсовету Куйвозовского района.
- ЭНКОЛОВО — деревня Капитоловского сельсовета, 110 чел. (1939 год)
- В 1940 году деревня насчитывала 17 дворов.
- До 1942 года — место компактного проживания ингерманландских финнов.
- В 1958 году население деревни составляло 124 человека
- По данным 1966 и 1973 годов деревня Энколово входила в состав Муринского сельсовета.
- С 23 октября 1989 года деревня Энколово находилась в составе Бугровского сельсовета.
- В 1997 году в деревне Энколово Бугровской волости проживали 429 человек, в 2002 году — 245 человек (русских — 86%), в 2007 году — 273, 2021 году — 500 человек.
- Сейчас в деревне ведётся активное коттеджное строительство.

География:

Местность, где расположена деревня — моренные холмы, остатки ледникового периода на левом берегу реки Охты, к востоку от деревень Мистолово и Корабсельки и к северо-западу от деревни Капитолово.

АНАЛИЗ ТЕРРИТОРИИ ТРАНСПОРТНАЯ ДОСТУПНОСТЬ



- территория находится в пешей доступности (5-7 минут) от остановки общественного транспорта.
- Маршрут к парку осуществляется через территорию коттеджного поселка.
- Имеется 2 основных входа на территорию парка- Северный и Южный.
- На данный момент отсутствует гостевая парковка для посетителей
- Подъезд на личном транспорте ограничен

АНАЛИЗ ТЕРРИТОРИИ

ФОТОФИКСАЦИЯ



АНАЛИЗ ТЕРРИТОРИИ

СУЩЕСТВУЮЩЕЕ БЛАГОУСТРОЙСТВО

В данный момент, оформлена только центральная часть территории, у Южного входа в парковую зону.

Русло реки Охты нуждается в уходе и очистке от валежника.

Прибрежная территория периодически подвергается подтоплению в весенний период, поэтому необходимы меры по берегоукреплению проблемных зон и создание дополнительного дренирования.

На данный момент территория нуждается в благоустройстве, функциональном наполнении и создании необходимой инфраструктуры для комфортного отдыха гостей и местных жителей.



АНАЛИЗ ТЕРРИТОРИИ

ОПРОС НАСЕЛЕНИЯ

По результатам опроса среди жителей, проведенного администрацией города были выявлены пожелания населения

Детские площадки и спортивные тренажеры

Организация полноценной прогулочной зоны

Информационные стенды

Освещение территории

Организовать подходы к воде

ПОЯСНИТЕЛЬНАЯ ЗАПИСКА

Главной задачей данной концепции является создание современного и многофункционального, комфортного пространства для жителей и гостей деревни Энколово в любое время года.

На данный момент постоянно проживающих жителей деревни уже насчитывается около 500 человек, но с бурным ростом коттеджной застройки, близость к городу, развитая транспортная и социальная инфраструктура предполагает увеличение количества населения, как постоянного, так и временного, из-за большого прироста дачников, более того эти места очень популярны у горожан для отдыха на природе в летнее и зимнее время.

Участок находится на живописном берегу реки Охты на моренных холмах образованных еще в ледниковый период, поэтому перепад по участку составляет от 4 до 6 метров, образуя своеобразную природную геопластику, которую только нужно подправить для образования каркаса парка, формирования видовых точек и создания композиционно-функциональных зон.

Парк, представляет из себя сеть закольцованных маршрутов, рассеченных диагоналями коротких транзитов и состоит из 5 основных зон (слева на право).

1. На относительно пологом участке парка будет расположена зона семейного отдыха, состоящая из игровых площадок для детей разного возраста, площадки воркаута. Входной зоны и зоны парковки с передвижным кафе и туалетами, так же на берегу реки будет расположен благоустроенный минипляж.

2. Далее по трем транзитным линиям мы попадаем во вторую часть парка - зону природного ландшафта, с прогулочными дорожками вдоль реки, которые проходят через фруктовый сад, к семейным беседкам над водой. Используя центральную дорожку, мы попадаем в мир нетронутого смешанного леса средней полосы, со всем его разнообразием трав, кустов и деревьев. Дорожка извивается внутри леса, но в конце каждого изгиба нам открывается вид на речку, фруктовый сад, площадку для отдыха, а заканчивается дорожка в веревочном парке. Третья дорожка пролегла по верхним рельефным точкам парка, с нее мы можем наблюдать причудливые изгибы реки и при необходимости по прямым транзитам спуститься к берегу.

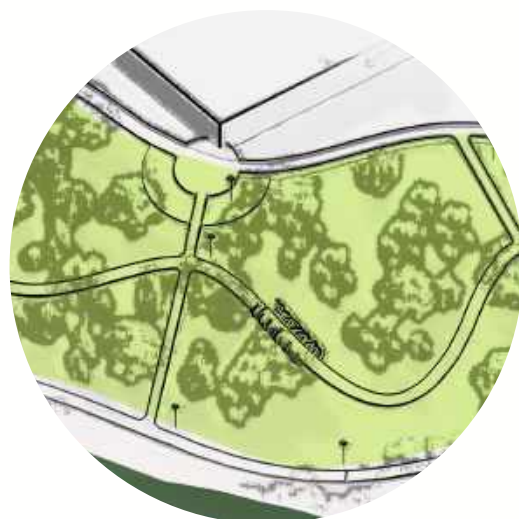
3. Зона веревочного парка находится в природной ложбине, среди леса. Здесь могут отдыхать и приобретать навыки активного туризма люди разных поколений, зону можно обойти по кругу и очутиться на площадке наблюдения за живой природой, которая выполнена из лиственницы и находится над живописным изгибом реки.

4. Далее мы переходим по берегу, через беседку, или по лестнице в зону активного отдыха, где в верхней части парка центром композиции является, протяженная скейт площадка, с рампами и покрытием из резиновой крошки. Ниже будут располагаться реконструируемые: площадка для хоккея (зимой) и минифутбола (летом), а так же многофункциональная площадка для тенниса, баскетбола, волейбола. Рядом, будет находиться, благоустроенная территория со скамьями, для просмотра спортивных состязаний. В верхней части зоны запроектированы 2 хозблока, для хранения инвентаря по уходу за парком и временного размещения обслуживающего персонала.

5. По двум дорожкам, нижней (вдоль реки) и верхней попадаем в зону ландшафтного парка, где в нижней части, дополняя природную геопластику, будут созданы искусственные холмы с имитацией горного рельефа, с посадкой горных сосен, разнообразных можжевельников, стелющихся кустарников и седумов. Дополняя существующие посадки сосен, будут сформированы группы из хвойников и цветущих кустарников для усиления эффекта ландшафта альпийских предгорий. В верхней части зоны, будет находиться второй вход в парк, со стоянками, туалетом, станцией проката (самокаты, велосипеды) и мобильным кафе.

Проектом будет предусмотрена расчистка берега реки Охта от больных деревьев и сухостоя, очистка дна реки от мусора, реставрация существующего моста, частичное берегоукрепление, в местах размыва, - валунами и биокаркасом из многолетников.

ЗАДАЧИ КОНЦЕПЦИИ



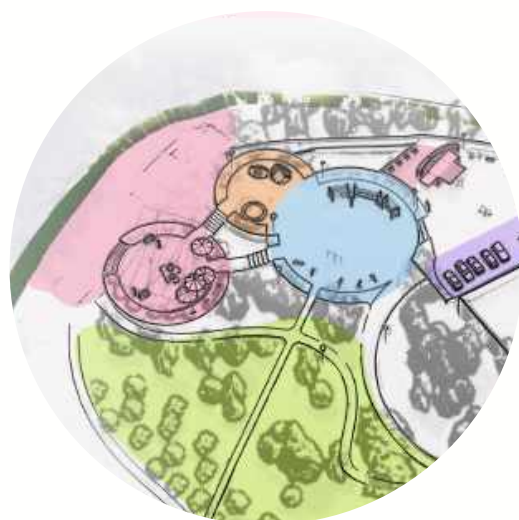
1 Создание комфортной среды для тихого отдыха

- создание ландшафтного парка с сохранением существующего озеленения



3 Организация досуга

- сезонные кафе
- зона проката велосипедов и самокатов
- веревочный парк
- смотровые площадки
- обустройство пляжной зоны



2 Создание современного multifunctional пространства

- всевозрастные и всесезонные детские игровые зоны
- отдельная небольшая гостевая парковка
- формирование парка крупномерными растениями



4 Создание спортивных зон

- реорганизация существующих хоккейной и баскетбольной площадки
- скейтпарк
- multifunctional зоны со спортивными тренажерами
- велосипедная и роликовая дорожки

ПРОЕКТНОЕ ПРЕДЛОЖЕНИЕ

ГЕНЕРАЛЬНЫЙ ПЛАН ТЕРРИТОРИИ



Условные обозначения

- | | | |
|--|---|------------------------------------|
| 1. Пункт охраны | 10. Существующий сад с плодовыми растениями | 19. Сезонное кафе, склад |
| 2. Туалеты | 11. Декоративная арка | 20. Спортплощадки |
| 3. Парковка | 12. Беседки для барбекю | 21. Мост (фотозона) |
| 4. Сезонное кафе | 13. Киоск веревочного парка | 22. Роккарий |
| 5. Детская площадка 7-12 лет | 14. Веревоочный парк | 23. Дорожки в холмах (геопластика) |
| 6. Детская площадка 3-7 лет | 15. Скаладром | 24. Туалеты |
| 7. Зона спортивных тенажеров (воркаут) | 16. Скейт парк | 25. Парковка |
| 8. Пляж | 17. Площадка для наблюдения за природой | |
| 9. Фестивальная зона | 18. Детская площадка всевозрастная | |

ПРОЕКТНОЕ ПРЕДЛОЖЕНИЕ


СХЕМА ПОКРЫТИЙ





Условные обозначения

 - рисунок мощения бетонной плиткой


 - деккинг

 - крашенный бетон

 - резиновое покрытие детской площадки

 - покрытие скейт площадки
цветной бетон

 - покрытие дорожек (цветной бетон, отсев)

 - резиновое покрытие зоны воркаут

ПРОЕКТНОЕ ПРЕДЛОЖЕНИЕ

ПРЕДЛАГАЕМЫЕ МАТЕРИАЛЫ ПОКРЫТИЙ

РИСУНОК МОЩЕНИЯ ВЪЕЗДНОЙ ЗОНЫ



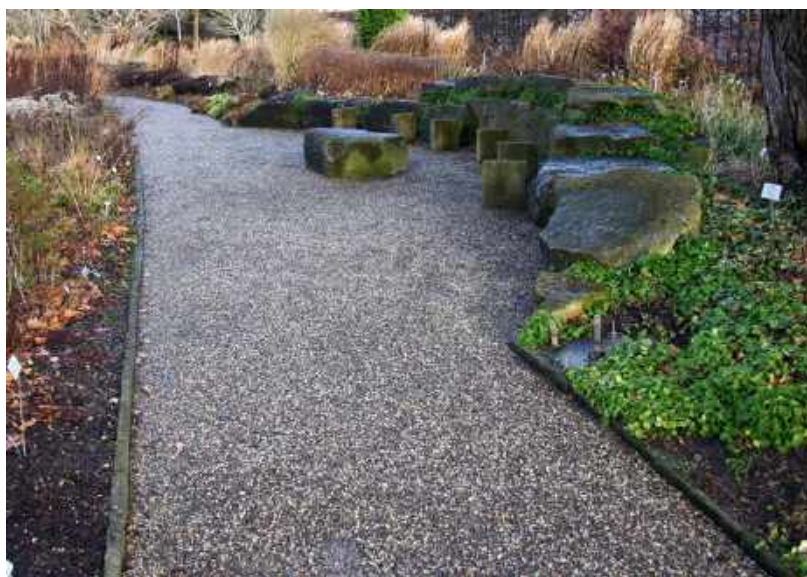
ПОКРЫТИЕ ДЛЯ СКЕЙТПАРКА



РЕЗИНОВОЕ ПОКРЫТИЕ ДЕТСКИХ ПЛОЩАДОК



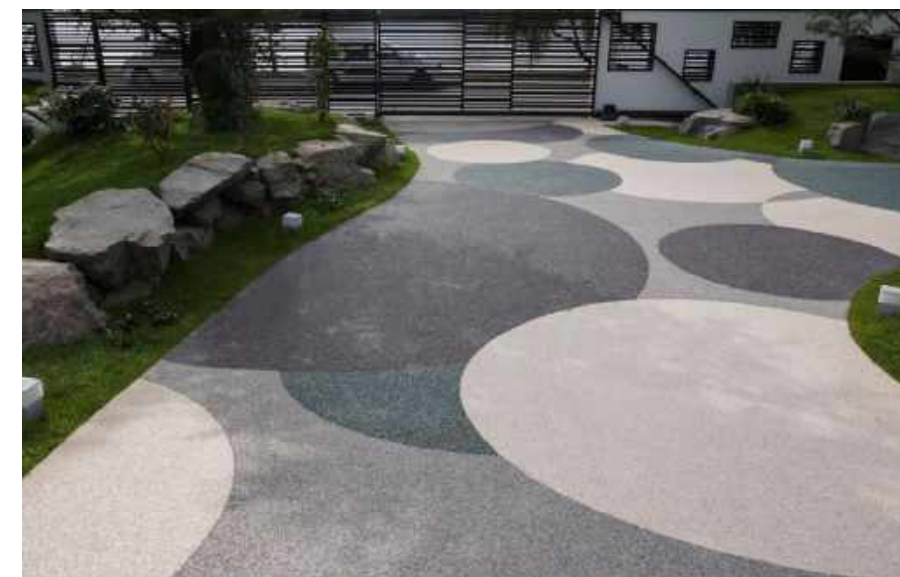
ОТСЕВНОЕ ПОКРЫТИЕ



ДЕККИНГ

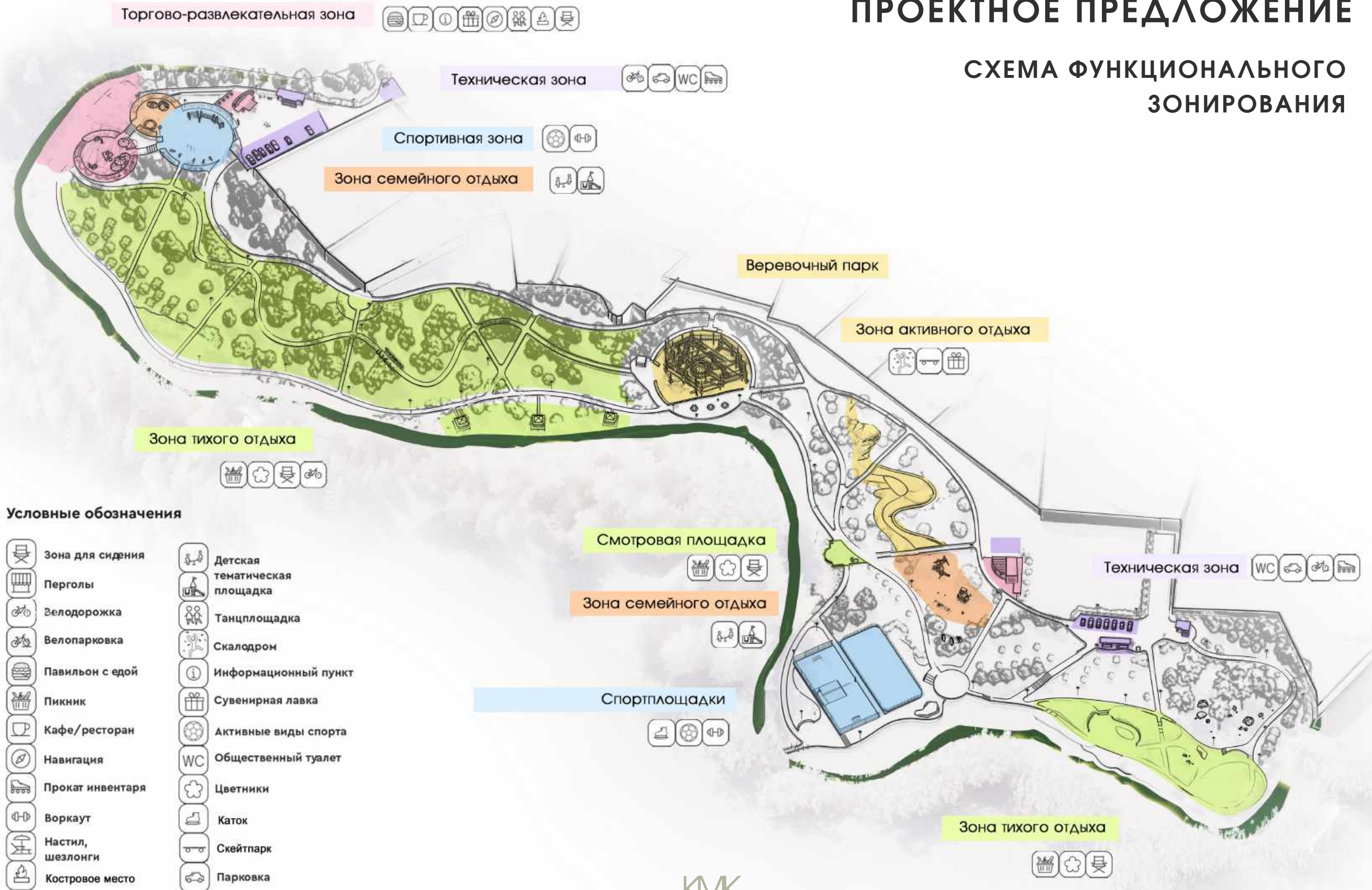


ЦВЕТНОЙ БЕТОН



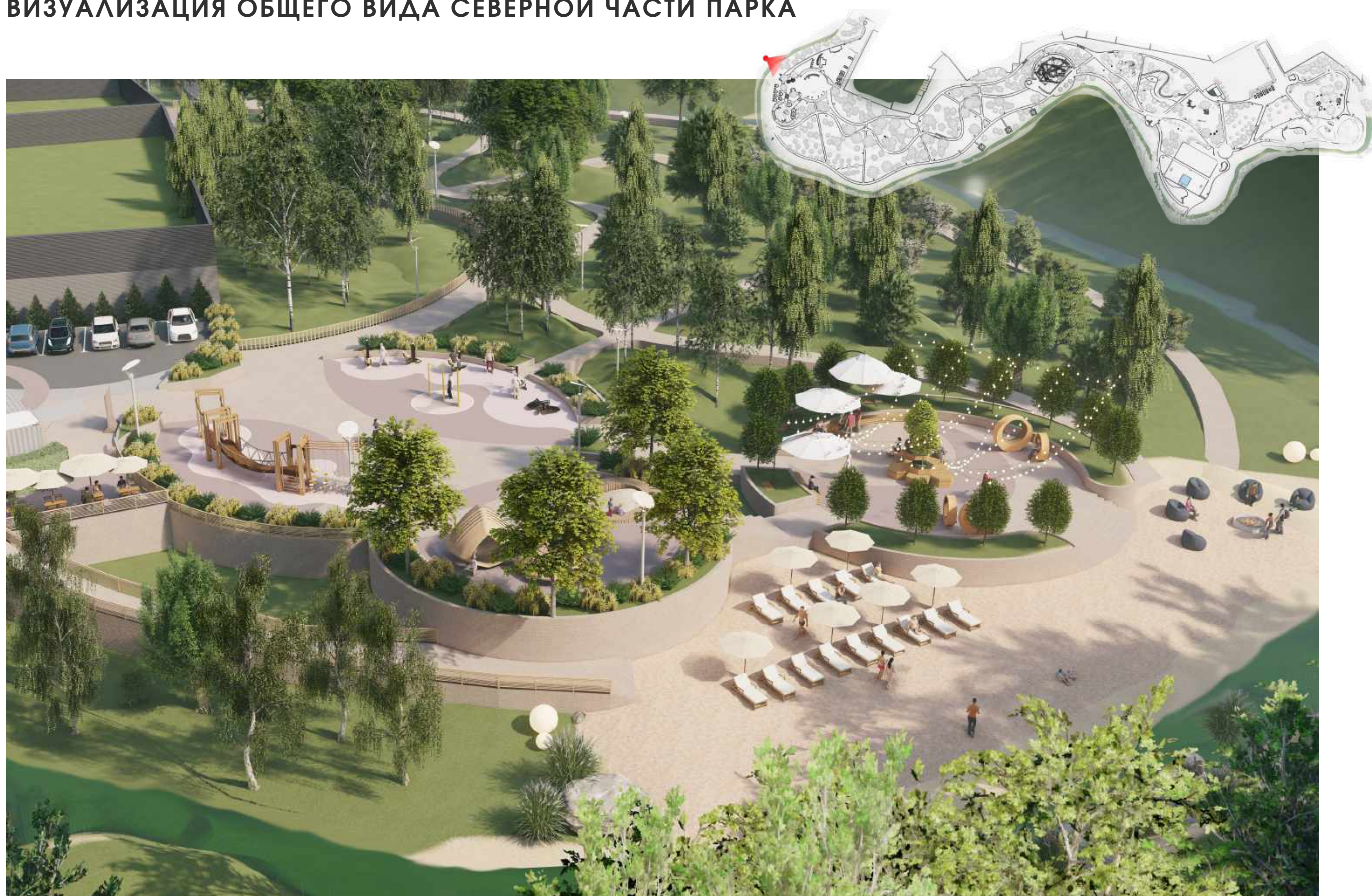
ПРОЕКТНОЕ ПРЕДЛОЖЕНИЕ

СХЕМА ФУНКЦИОНАЛЬНОГО ЗОНИРОВАНИЯ



ПРОЕКТНОЕ ПРЕДЛОЖЕНИЕ

ВИЗУАЛИЗАЦИЯ ОБЩЕГО ВИДА СЕВЕРНОЙ ЧАСТИ ПАРКА



ПРОЕКТНОЕ ПРЕДЛОЖЕНИЕ

ВИЗУАЛИЗАЦИЯ ДЕТСКОЙ ПЛОЩАДКИ

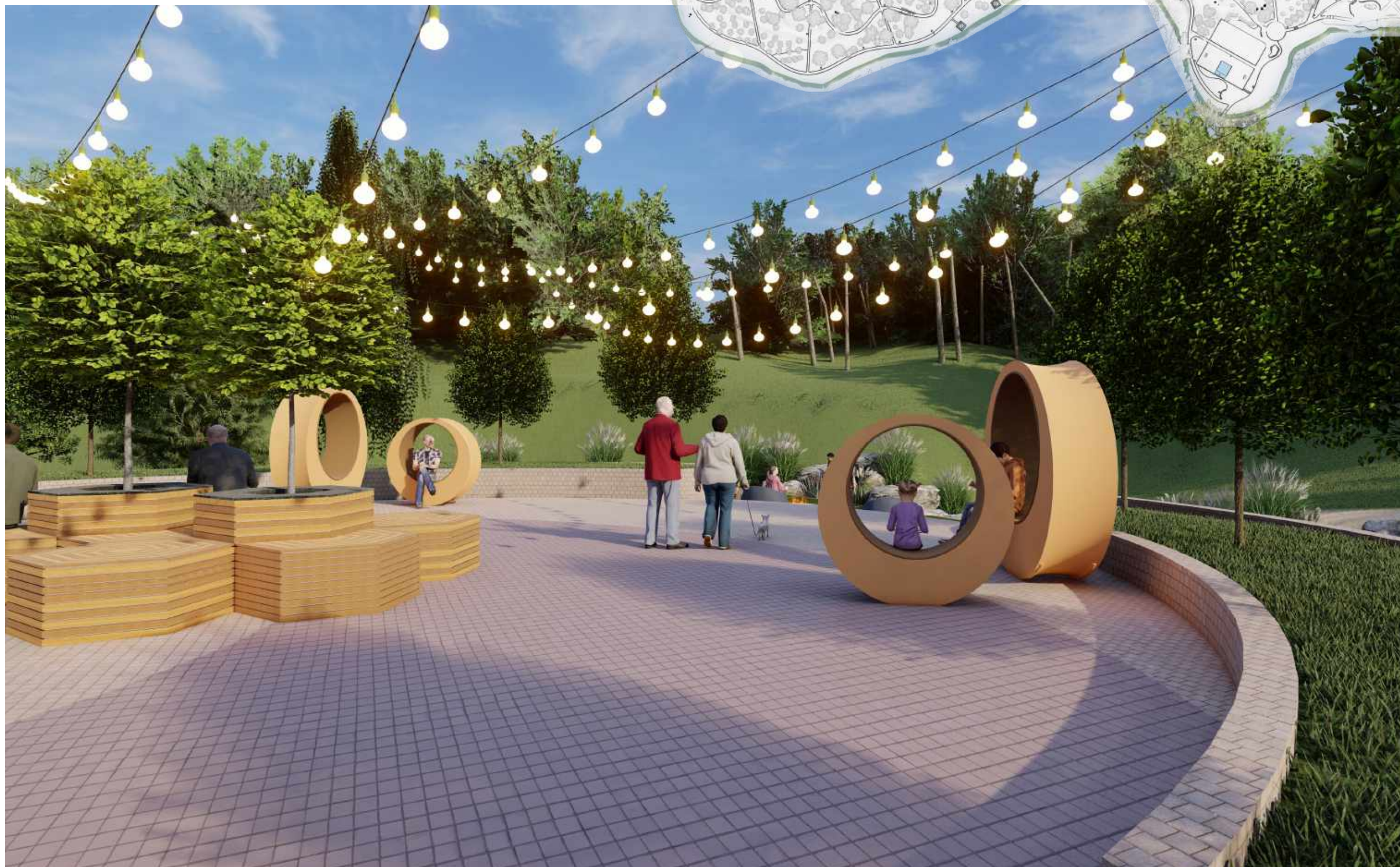


ПРОЕКТНОЕ ПРЕДЛОЖЕНИЕ ВИЗУАЛИЗАЦИЯ ВЪЕЗДНОЙ ЗОНЫ ЮЖНЫЙ ВХОД



ПРОЕКТНОЕ ПРЕДЛОЖЕНИЕ

ВИЗУАЛИЗАЦИЯ ФЕСТИВАЛЬНОЙ ЗОНЫ



ПРОЕКТНОЕ ПРЕДЛОЖЕНИЕ

ВИЗУАЛИЗАЦИЯ КОСТРОВОЙ ЗОНЫ



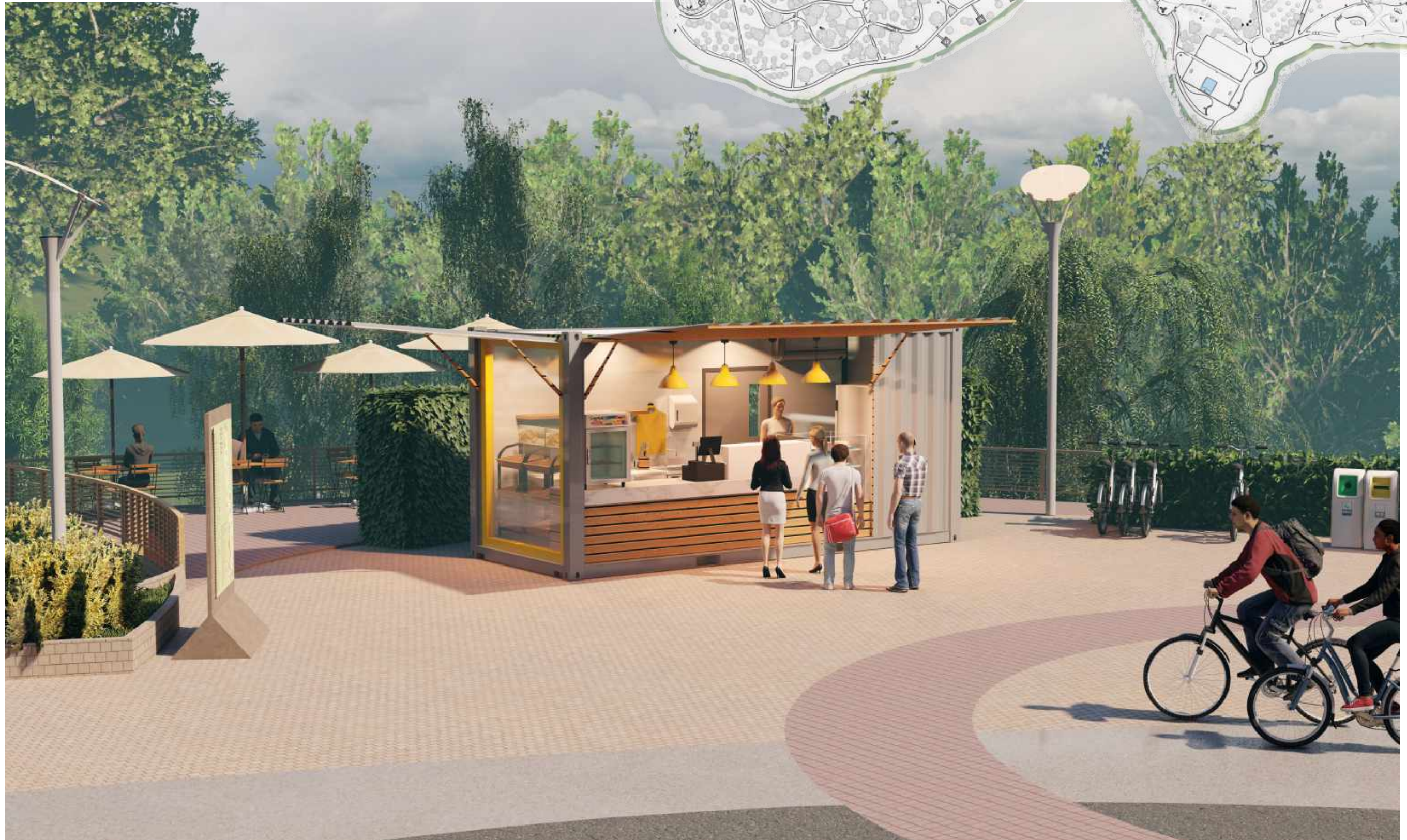
ПРОЕКТНОЕ ПРЕДЛОЖЕНИЕ

ВИЗУАЛИЗАЦИЯ ВЪЕЗДНОЙ ЗОНЫ



ПРОЕКТНОЕ ПРЕДЛОЖЕНИЕ

ВИЗУАЛИЗАЦИЯ СЕЗОННОГО КАФЕ



ПРОЕКТНОЕ ПРЕДЛОЖЕНИЕ ВИЗУАЛИЗАЦИЯ ЗОНЫ ТРЕНАЖЕРОВ (ВОРКАУТ)



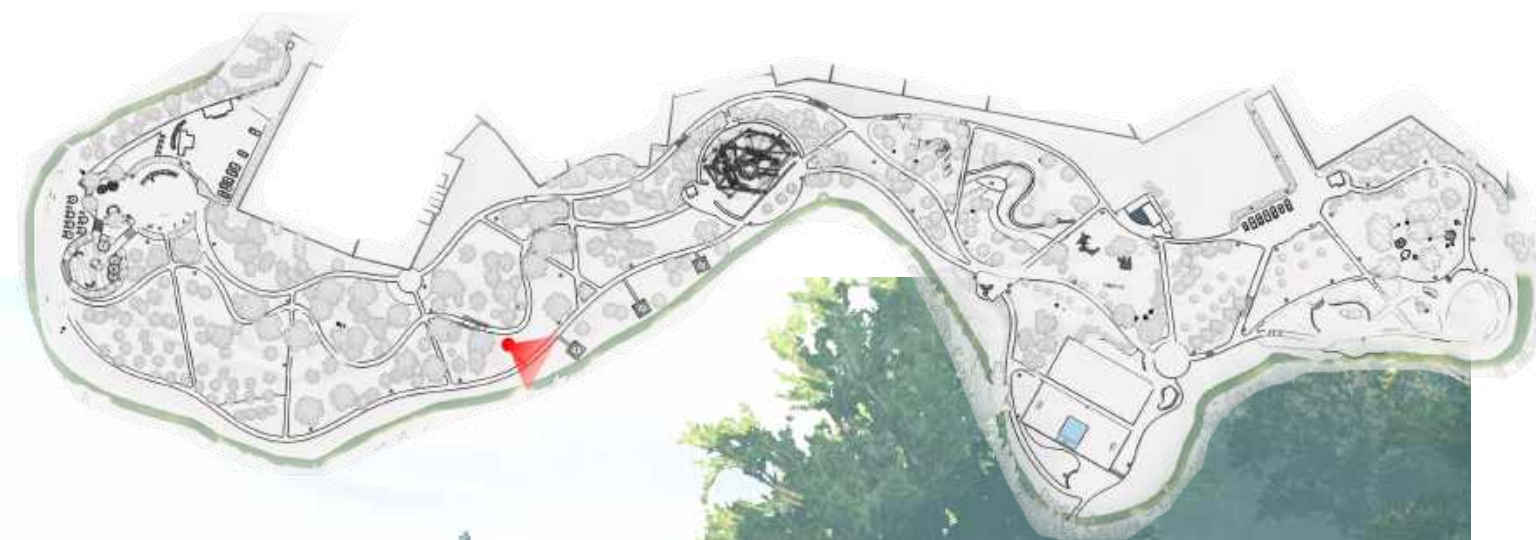
ПРОЕКТНОЕ ПРЕДЛОЖЕНИЕ

ВИЗУАЛИЗАЦИЯ ФЕСТИВАЛЬНОЙ ЗОНЫ



ПРОЕКТНОЕ ПРЕДЛОЖЕНИЕ

ВИЗУАЛИЗАЦИЯ БЕСЕДОК ДЛЯ БАРБЕКЮ



ПРОЕКТНОЕ ПРЕДЛОЖЕНИЕ

ВИЗУАЛИЗАЦИЯ ДЕКОРАТИВНОЙ АРКИ



ПРОЕКТНОЕ ПРЕДЛОЖЕНИЕ

ВИЗУАЛИЗАЦИЯ ДЕТСКОЙ ПЛОЩАДКИ



ПРОЕКТНОЕ ПРЕДЛОЖЕНИЕ

ВИЗУАЛИЗАЦИЯ ДЕТСКОЙ ПЛОЩАДКИ



ПРОЕКТНОЕ ПРЕДЛОЖЕНИЕ

ВИЗУАЛИЗАЦИЯ ВЕРЕВОЧНОГО ПАРКА



ПРОЕКТНОЕ ПРЕДЛОЖЕНИЕ

ВИЗУАЛИЗАЦИЯ СЕЗОННОГО КАФЕ



ПРОЕКТНОЕ ПРЕДЛОЖЕНИЕ

ВИЗУАЛИЗАЦИЯ ДЕКОРАТИВНОГО

ОСВЕЩЕНИЯ



ПРОЕКТНОЕ ПРЕДЛОЖЕНИЕ

ВИЗУАЛИЗАЦИЯ СКЕЙТПАРКА



ПРОЕКТНОЕ ПРЕДЛОЖЕНИЕ

ВИЗУАЛИЗАЦИЯ ПЛОЩАДКИ ДЛЯ

НАБЛЮДЕНИЯ ЗА ПРИРОДОЙ



ПРОЕКТНОЕ ПРЕДЛОЖЕНИЕ

ВИЗУАЛИЗАЦИЯ РОККАРИЯ И ГЕОПЛАСТИКИ



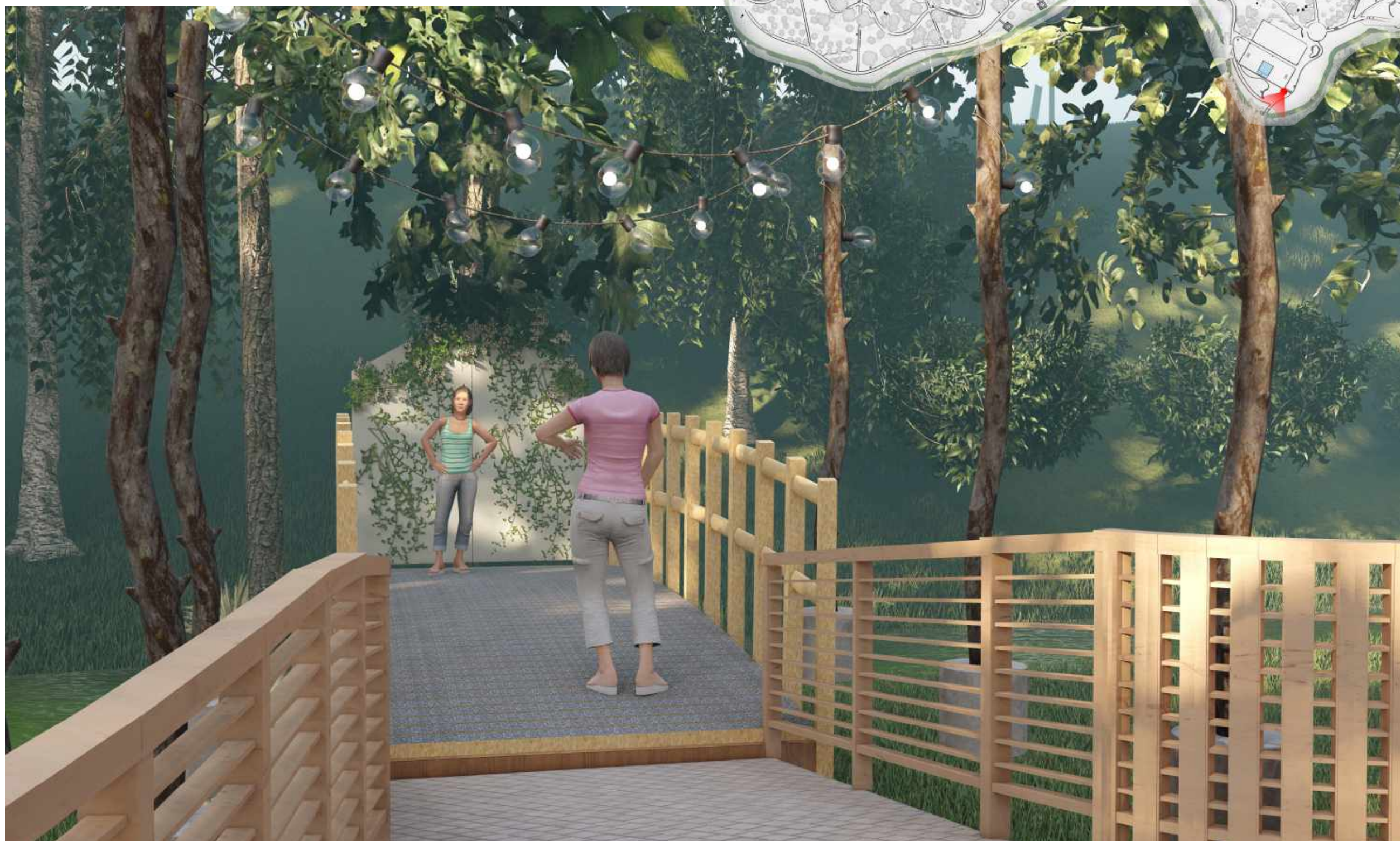
ПРОЕКТНОЕ ПРЕДЛОЖЕНИЕ

ВИЗУАЛИЗАЦИЯ ДОРОЖКИ В ХОЛМАХ



ПРОЕКТНОЕ ПРЕДЛОЖЕНИЕ

ВИЗУАЛИЗАЦИЯ ФОТОЗОНЫ НА МОСТУ



ПРОЕКТНОЕ ПРЕДЛОЖЕНИЕ

МАЛЫЕ АРХИТЕКТУРНЫЕ ФОРМЫ

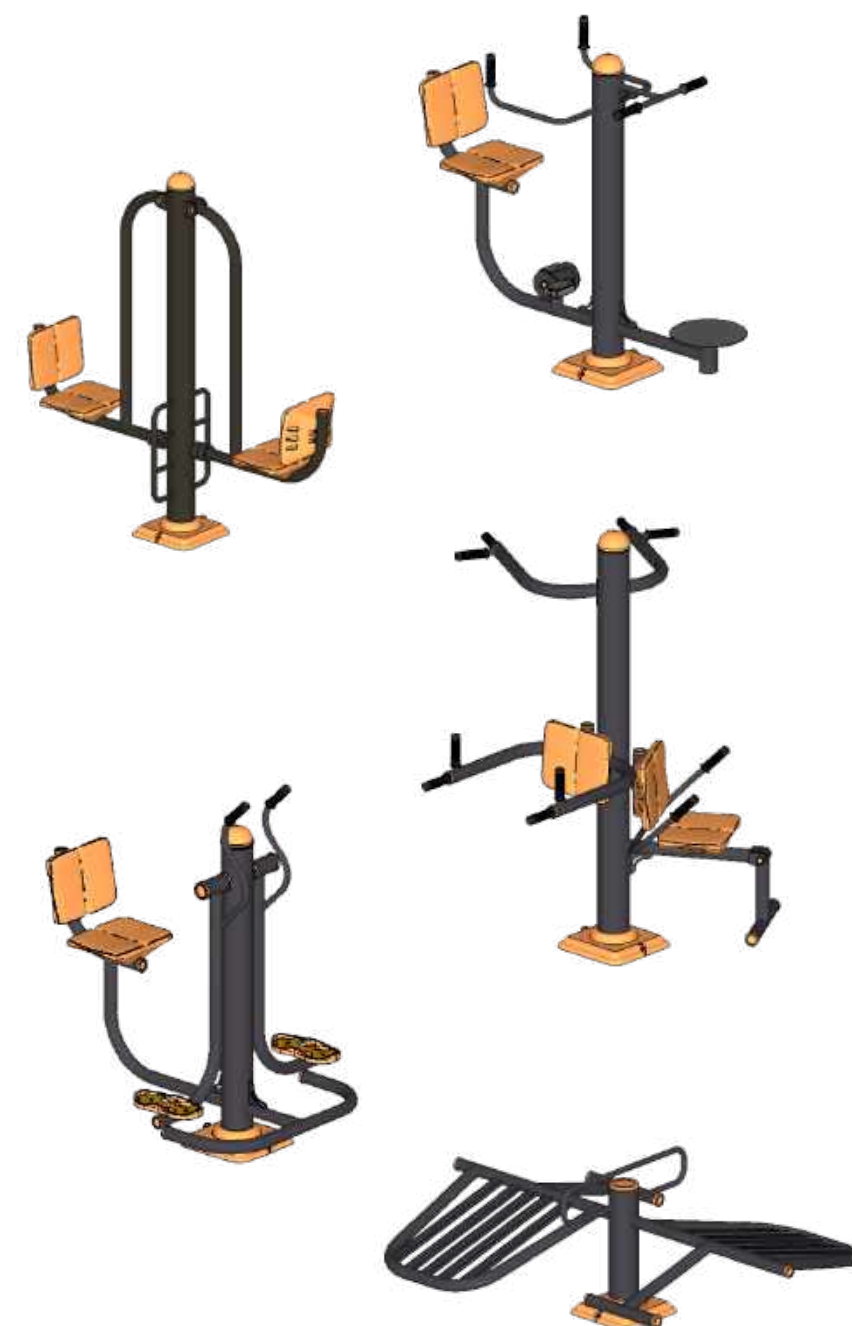
Оборудование детских площадок



декоративные скульптуры



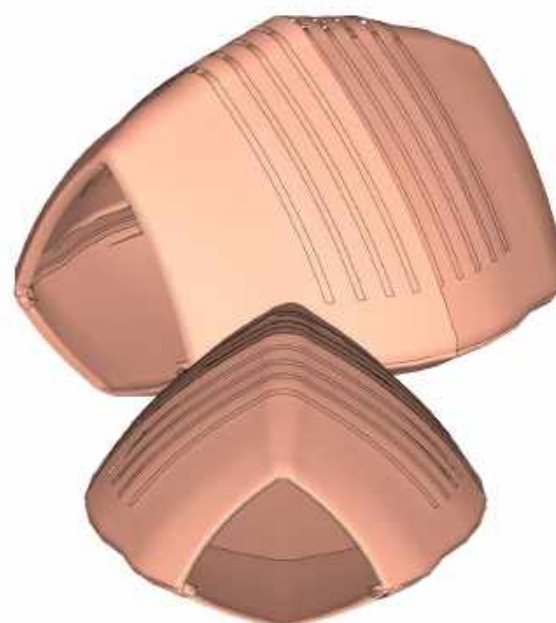
уличные тренажеры
для зоны воркаут



качели



декоративные домики



ПРОЕКТНОЕ ПРЕДЛОЖЕНИЕ

МАЛЫЕ АРХИТЕКТУРНЫЕ ФОРМЫ

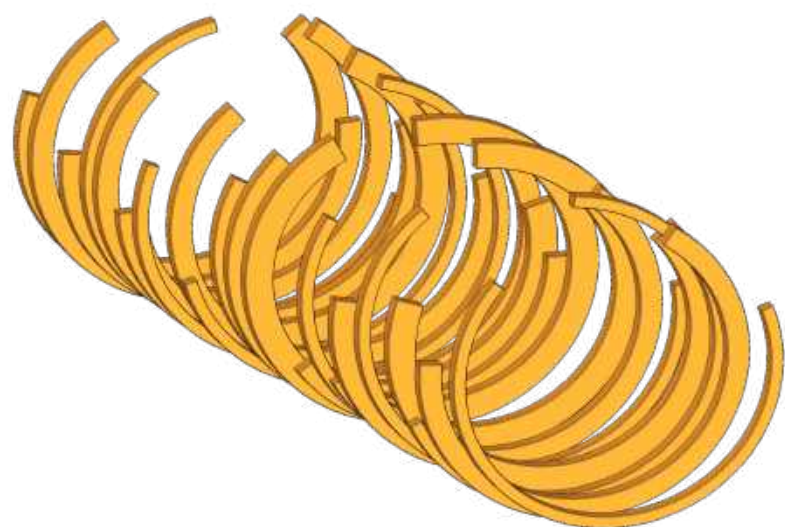
беседки на сваях



сезонное кафе из контейнера, с возможностью консервации в зимний период



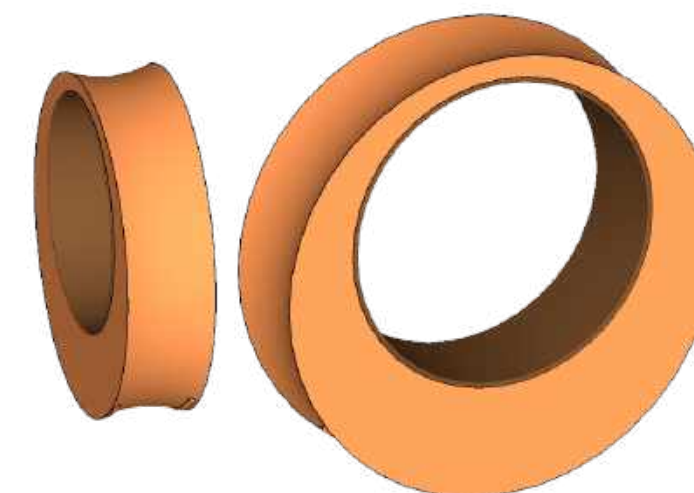
декоративная арка



кресла-мешки для пляжной зоны



Скамейки



ПРОЕКТНОЕ ПРЕДЛОЖЕНИЕ

МАЛЫЕ АРХИТЕКТУРНЫЕ ФОРМЫ

контейнеры для раздельного сбора мусора



инфостэнды



парковка и прокат велосипедов



скамейки в подпорных стенах с подсветкой



скамейки с деревьями



ПРОЕКТНОЕ ПРЕДЛОЖЕНИЕ

СХЕМА ОСВЕЩЕНИЯ



фонари с
отражателями



декоративная подсветка



цветная подсветка



подсветка
фестивальной зоны



ОРИЕНТИРОВОЧНЫЙ СПИСОК РАСТЕНИЙ НЕОБХОДИМЫХ ДЛЯ ФОРМИРОВАНИЯ ЛАНДШАФТНЫХ КОМПОЗИЦИЙ

ОСНОВНЫЕ КРУПНОМЕРЫ ДЛЯ ПАРКА



КЛЕН ОСТРОЛИСТНЫЙ



КЛЕН КАННАДСКИЙ КРАСНЫЙ



ЛИПА МЕЛКОЛИСТНАЯ



СОСНА КЕДОРВАЯ

ОСНОВНЫЕ КРУПНОМЕРЫ ДЛЯ ПАРКА



КАШТАН КОНСКИЙ



БЕРЕЗА ОБЫКНОВЕННАЯ



ИВА ЛОМКАЯ



ЕЛЬ ГОЛУБАЯ



РЯБИНА ПРОМЕЖУТОЧНАЯ



РЯБИНА ОБЫКНОВЕННАЯ



ЯБЛОНЯ ПЛОДОВАЯ



СЛИВА ДЕКОРАТИВНАЯ



ВЯЗ ШЕРШАВЫЙ



ПИХТА КОРЕЙСКАЯ



ТУЯ СМАРАГД



ТУЯ БРАБАНД



СОСНА ГОРНАЯ



МОЖЖЕВЬЛЬНИК КАЗАЦКИЙ



МОЖЖЕВЬЛЬНИК ГОЛУБОЙ

КУСТАРНИКИ ДЛЯ ЖИВЫХ ИЗГОРОДЕЙ И ФОРМИРОВАНИЯ РАСТИТЕЛЬНЫХ КОМПОЗИЦИЙ



СПИРЕЯ СЕРАЯ



СПИРЕЯ ЯПОНСКАЯ



ДЕРЕН БЕЛЫЙ



МОЖЖЕВЬЛЬНИК ЖЕЛТЫЙ



МОЖЖЕВЬЛЬНИК ГОРИЗОНТАЛЬНЫЙ



ТУЯ ЗАПАДНАЯ ГЛОБОЗА



МИКРОБИОТА ПЕРЕКРЕСТНАЯ



БОЯРЫШНИК



ЛАПЧКА



СИРЕНЬ ОБЫКНОВЕННАЯ



ЧУБУШНИК

КУСТАРНИКИ для живых изгородей и формирования растительных композиций



СНЕЖЕГОДНИК



КИЗИЛЬНИК БЛЕСТЯЩИЙ



ВЕЙГЕЛА



РОЗА ПАРКОВАЯ



БАРБАРИС ТУНБЕРГА



КАЛИНА БУЛЬДЕНЕЖ



ВИНОГРАД ДЕВИЧИЙ

МНОГОЛЕТНИКИ



ПОЧВОПОКРОВНЫЕ РАСТЕНИЯ В АССОРТИМЕНТЕ



СЕДУМЫ



МОХ ДЕКОРАТИВНЫЙ



ГВОЗДИКА САДОВАЯ



ЛУКОВИЧНЫЕ РАСТЕНИЯ В АССОРТИМЕНТЕ

МНОГОЛЕТНИКИ



ДЕКОРАТИВНЫЕ ЗЛАКИ В АССОРТИМЕНТЕ



ПАПОРОТНИКИ



ОСОКА ДЕКОРАТИВНАЯ



ИРИСЫ



ХОСТА В АССОРТИМЕНТЕ

Все представленные растения адаптированы к климатической зоне Северо-Запада России и являются устойчивыми к агрессивной городской среде. Подбор растений осуществлялся с учетом всесезонности использования парка. Также предусмотрены акценты из цветущих растений, композиции из хвойников и растений солитеров.